

Résultats des examens provinciaux

Districts scolaires francophones

Nouveau  Brunswick

Ministère de l'Éducation

Direction de la mesure
et de l'évaluation

Décembre 2002

On peut se procurer des copies du présent document à l'adresse suivante :

Direction de la mesure et de l'évaluation
Ministère de l'Éducation du Nouveau-Brunswick
C.P. 6000
Fredericton, N.-B.
E3B 5H1

Tél.: (506) 453-2157
Télécopie: (506) 444-5523

Courrier électronique: rachel.basque@gnb.ca
Internet : <http://www.gnb.ca/0000/francophone-f.asp#1>

décembre 2002

An English version of this document is also available.

Un document analogue présentant les résultats des districts scolaires anglophones est disponible, en anglais ou en français. A similar report on Anglophone School Districts is also available in English or in French.

Contact/Contactez: Communications (506) 444-4714

Fax/Télécopie : (506) 453-3111

Courrier électronique: Joanne.Arsenault@gnb.ca
Internet : <http://www.gnb.ca/0000/francophone-f.asp#1>

Résultats des examens provinciaux

Districts scolaires francophones

Décembre 2002

Notes: Dans le but d'alléger le texte, lorsque le contexte l'exige, seul le genre masculin est utilisé.

ISBN : 1-55236-581-6

Nouveau Brunswick

Districts scolaires francophones

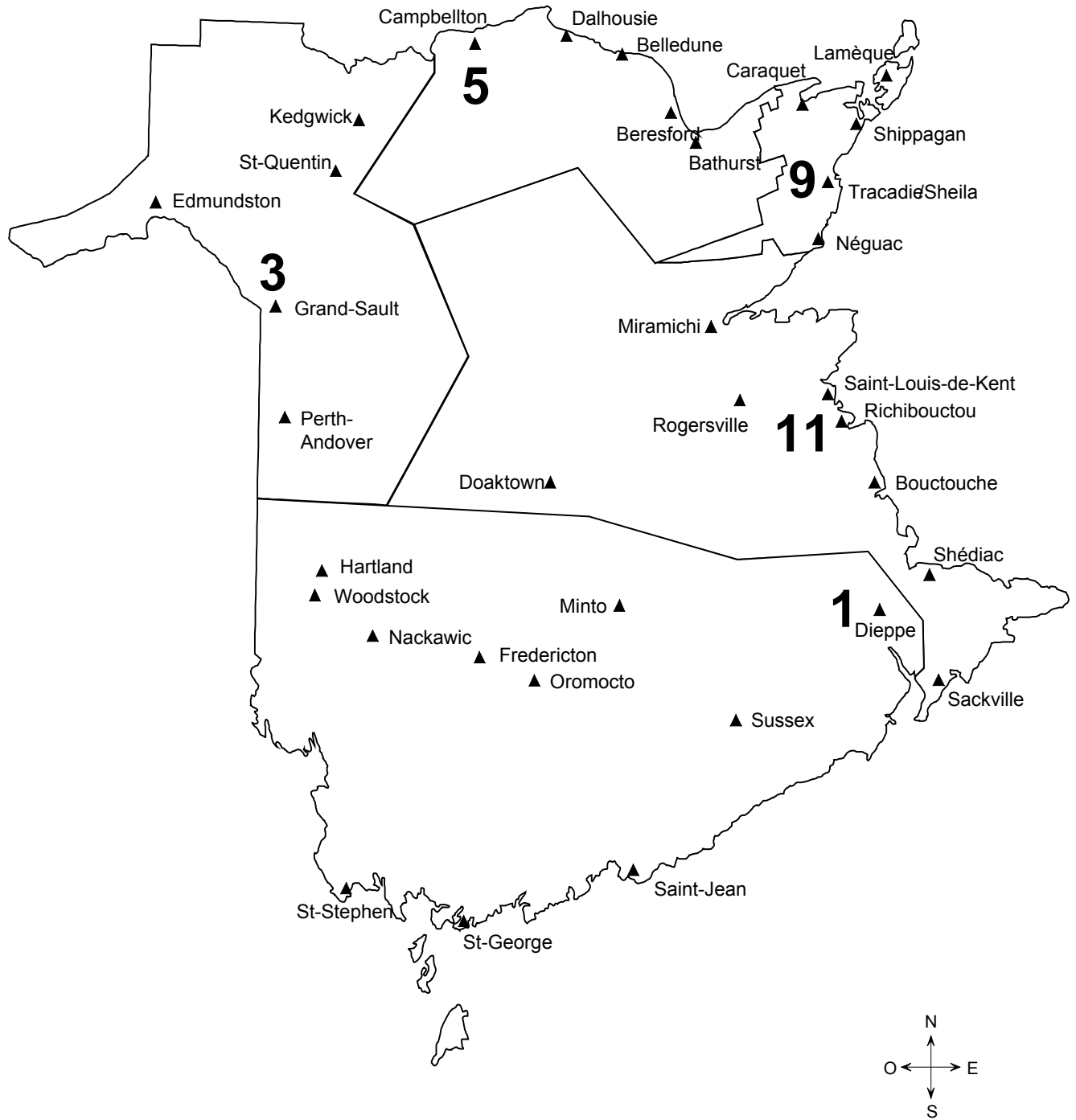


Table des matières

Chapitre 1

Les programmes d'évaluation provinciale au primaire et au secondaire	1
---	----------

Chapitre 2

Résultats des examens provinciaux de fin d'études secondaires	5
--	----------

Le programme provincial d'examens de fin d'études secondaires	5
---	---

Ce que les graphiques nous dévoilent

Graphiques

1	Taux d'inscription selon la matière et le sexe	6
2	Taux d'inscription de la population masculine selon le cours	7
3	Taux d'inscription de la population féminine selon le cours	7
4	Taux d'inscription aux examens provinciaux selon le cours et le sexe	8
5	Moyennes aux examens provinciaux au niveau régulier selon la matière et le sexe	9
6	Moyennes aux examens provinciaux au niveau modifié selon la matière et le sexe	10
7-8	Français 12 ^e (selon le district et le niveau)	11
9-10	Anglais 10 ^e (selon le district et la voie)	12
11-12	Mathématiques 11 ^e (selon le district et le niveau)	13
13-14	Géographie 10 ^e (selon le district et le niveau)	14
15-16	Histoire 11 ^e (selon le district et le niveau)	15
17-18	Physique 10 ^e (selon le district et le niveau)	16
19-20	Chimie 11 ^e (selon le district et le niveau)	17

Tableaux selon la matière, le niveau et l'école au secondaire	18
---	----

Français 12e (niveau régulier)	19
Français 12e (niveau modifié)	20
Anglais 10e voie A	21
Anglais 10e voie B	22
Mathématiques 11e (niveau régulier)	23
Mathématiques 11e (niveau modifié)	24
Géographie 10e (niveau régulier)	25
Géographie 10e (niveau modifié)	26
Histoire 11e (niveau régulier)	27

Histoire 11 ^e (niveau modifié)	28
Physique 10 ^e (niveau régulier)	29
Physique 10 ^e (niveau modifié)	30
Chimie 11 ^e (niveau régulier)	31
Chimie 11 ^e (niveau modifié)	32

Chapitre 3

Résultats des examens provinciaux de français et de mathématiques au primaire 33

Le programme de mesure et d'évaluation au primaire	33
Français 4 ^e année	45
Français 8 ^e année	50
Mathématiques 4 ^e année	56
Mathématiques 8 ^e année	61

Conclusion 67

Annexe 69

A	Examen de français 4 ^e année - Seuils de réussite par descripteur	71
B	Examen de français 4 ^e année - Grille de notation abrégée	72
C	Examen de français 8 ^e année - Seuils de réussite par descripteur	73
D	Examen de français 8 ^e année - Grille de notation abrégée	74
E	Examen de mathématiques 4 ^e année - Seuils de réussite par descripteur	75
F	Examen de mathématiques 8 ^e année - Seuils de réussite par descripteur	76

Questionnaire sur le rapport public 79

Chapitre 1

Les programmes d'évaluation provinciale au primaire et au secondaire

Le présent rapport permet de donner au personnel des écoles, aux parents ainsi qu'aux autres contribuables, un aperçu du rendement des élèves des districts scolaires francophones du Nouveau-Brunswick aux examens provinciaux administrés au secondaire et au primaire. Un document similaire est produit pour les districts scolaires anglophones. Il est important de noter que les résultats des secteurs francophone et anglophone ne sont pas comparables, puisque les programmes d'enseignement sont différents de même que les outils d'évaluation.

Les programmes et les outils d'évaluation sont différents chez les francophones et les anglophones.

Pourquoi un programme provincial de mesure et d'évaluation dans les écoles du Nouveau-Brunswick?

Depuis plusieurs années, le Nouveau-Brunswick, comme beaucoup d'autres provinces, accorde une attention accrue au système d'éducation et à sa performance. L'école prépare-t-elle les élèves à devenir des citoyens engagés, productifs, efficaces et responsables? Seront-ils prêts à affronter les défis du 21^e siècle? Voilà autant de questions que se posent les parents, les autres intervenants en éducation, de même que l'ensemble des contribuables néo-brunswickois.

Pour répondre à ces préoccupations, un programme provincial d'évaluation a été instauré afin de mesurer et de sanctionner au secondaire le degré d'atteinte des objectifs des programmes scolaires et, au primaire, de mesurer le degré d'atteinte des habiletés et des compétences essentielles à la poursuite des apprentissages.

Quels domaines ont été mesurés?

Dans le présent document, tous les résultats du niveau secondaire proviennent des examens provinciaux administrés en janvier et en juin 2002. Les matières évaluées sont en 12^e année le français, en 11^e année les mathématiques, l'histoire et la chimie, et en 10^e année l'anglais, la géographie et la physique. Au niveau primaire, les résultats proviennent de l'évaluation des mathématiques et du français au début de la quatrième et de la huitième année en septembre 2002.

Y a-t-il des mises en garde quant à l'interprétation des résultats?

On doit tenir compte du pourcentage des élèves inscrits au régulier.

En examinant les résultats des examens provinciaux au secondaire, il faut noter que les élèves inscrits aux cours de niveau régulier écrivent une série d'examens, lors que les élèves inscrits à des cours de niveau modifié en écrivent une autre. Dans les écoles où le pourcentage des élèves inscrits au niveau régulier est élevé, il est intéressant de remarquer que les résultats sont souvent meilleurs ou du moins comparables à ceux des autres écoles, à la fois aux examens des niveaux régulier et modifié. Il est donc très important de tenir compte du pourcentage des élèves inscrits à chaque niveau.

Finalement, il ne faut pas oublier que les résultats des examens provinciaux et de l'école ne sont que deux facteurs parmi d'autres pour décrire la situation globale

d'une école. Les conditions socio-économiques et démographiques, les attentes envers les élèves ainsi que la participation des parents sont d'autres facteurs qui influencent la performance des élèves. Ce document-ci ne tient pas compte de ces derniers facteurs.

Les résultats des examens provinciaux seront-ils publiés chaque année?

Oui. Le rapport contiendra des informations similaires à celles-ci, tout en incluant les résultats par district des programmes d'évaluation au primaire.

De quelles façons assure-t-on le suivi aux examens?

Au secondaire après chaque administration des examens, on publie un rapport statistique dans lequel les résultats sont donnés par habileté et par contenu. On y trouve une description des résultats des écoles et la moyenne provinciale pour chacune des matières. Chaque enseignant a accès à cette information.

Les districts scolaires, en collaboration avec les directions des écoles et le personnel enseignant, sont responsables d'interpréter les résultats et de se donner un plan d'amélioration. Au niveau provincial, les données statistiques sont étudiées et cet exercice contribue aux décisions pédagogiques en rapport avec les programmes d'études.

Au primaire, les résultats individuels des élèves sont remis à chaque enseignant de même que les copies des épreuves. Les parents reçoivent également un rapport individuel des résultats sommaires de leur

enfant. Ils sont invités à discuter de ces résultats avec l'enseignant et de collaborer étroitement aux correctifs et à l'amélioration des apprentissages. De plus, le Ministère produit des statistiques qui donnent des renseignements au niveau de l'école, du

district et de la province. Des activités de concertation sont menées afin d'assurer un suivi structuré de la part du personnel enseignant, de la direction de l'école, du district scolaire et du ministère de l'Éducation.

Chapitre 2

Résultats des examens provinciaux de fin d'études secondaires

Le programme provincial d'examens de fin d'études secondaires

Quel est le but de ces examens?

Les examens provinciaux de fin d'études secondaires visent la sanction provinciale des études dans sept des vingt-trois cours obligatoires en 9^e, 10^e, 11^e et 12^e année. Les examens provinciaux sont administrés à la fin du dernier cours obligatoire dans une matière donnée. Les élèves inscrits aux cours réguliers écrivent une série d'examens, tandis que ceux inscrits aux cours modifiés en écrivent une autre.

Qui les prépare?

Les examens provinciaux de fin d'études secondaires (EFÉS) sont élaborés avec la participation du personnel enseignant selon les démarches prescrites dans le document "Les examens provinciaux de fin d'études secondaires - Fondement et gestion"

(octobre 1990). L'encadrement est assuré par les agents pédagogiques provinciaux en mesure et évaluation, en collaboration avec les responsables provinciaux des programmes d'études.

Quelle est la note de passage?

La note finale de passage est de 55 %. Cette dernière est établie à partir de la note de l'école et de la note de l'examen provincial selon les pourcentages respectifs de 60 % et 40 %. Les résultats présentés dans ce rapport décrivent la situation annuelle regroupant les résultats des deux semestres de l'année scolaire 2001-2002¹.

¹ La combinaison des résultats de janvier et de juin a pour prémisses que les examens des deux semestres sont équivalents. Les experts qui participent à l'élaboration et à la correction des examens provinciaux s'assurent d'un maximum de parallélisme entre les examens des deux semestres.

Ce que les graphiques nous dévoilent

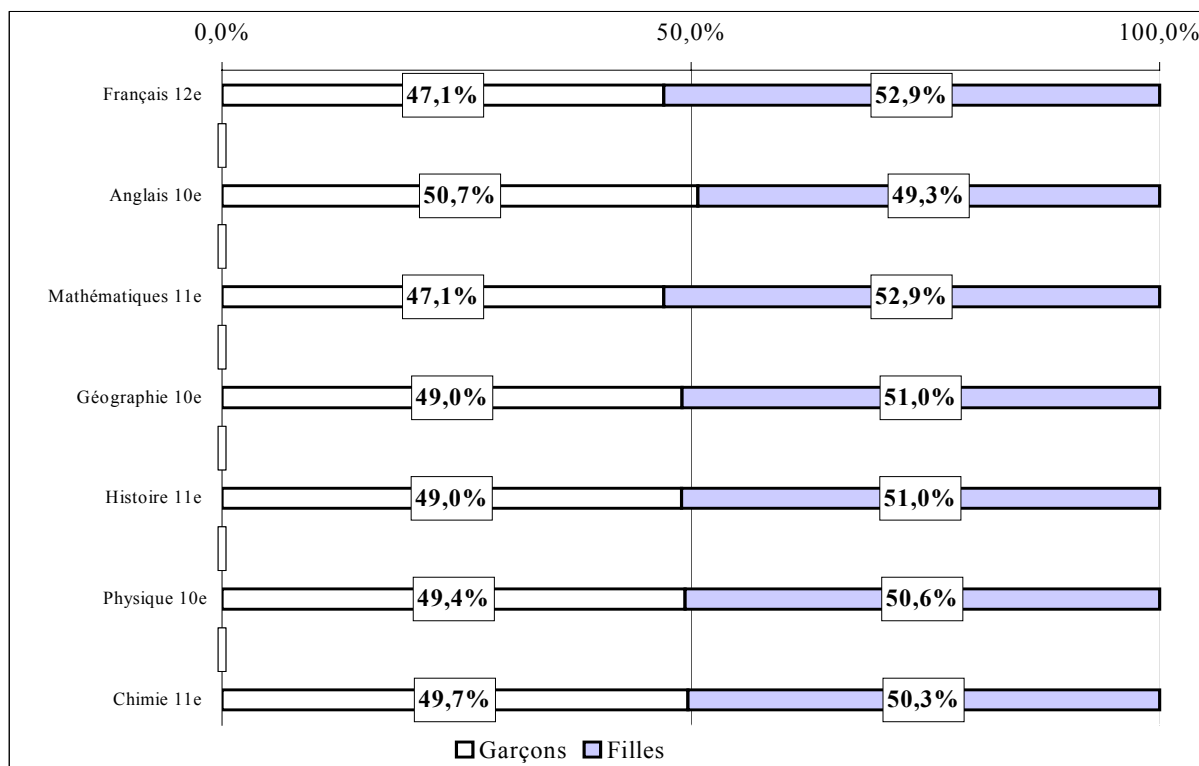
Note-t-on une différence dans les taux d'inscription au niveau régulier selon le sexe?

À priori, il est important de noter que le nombre de garçons inscrits aux cours visés par les examens en 10^e, 11^e et 12^e année est sensiblement inférieur à celui des filles (9 450 garçons et 9 877 filles, soit 48,9 % de garçons et 51,1 % de filles). Cette petite différence en faveur des filles ne devrait pas avoir de signification notable dans le pourcentage des inscriptions aux cours de niveaux régulier et modifié, sauf quelques points en pourcentage. Le graphique

suivant illustre la répartition du taux d'inscription selon la matière et le sexe. À noter qu'une matière inclut tous les élèves, garçons et filles d'un même niveau scolaire, soit de 10^e, de 11^e ou de 12^e année.

À titre d'exemple, le graphique 1 nous montre qu'en français 12^e, cours régulier et modifié combinés, il y a dans l'ensemble de la population scolaire de 12^e année 47,1 % de garçons et 52,9 % de filles qui sont inscrits aux cours de français. Pour la majorité des matières, on note un léger avantage en faveur des filles dans le nombre d'inscriptions pouvant varier jusqu'à 5,8 points en pourcentage.

Graphique 1 Taux d'inscription selon la matière et le sexe

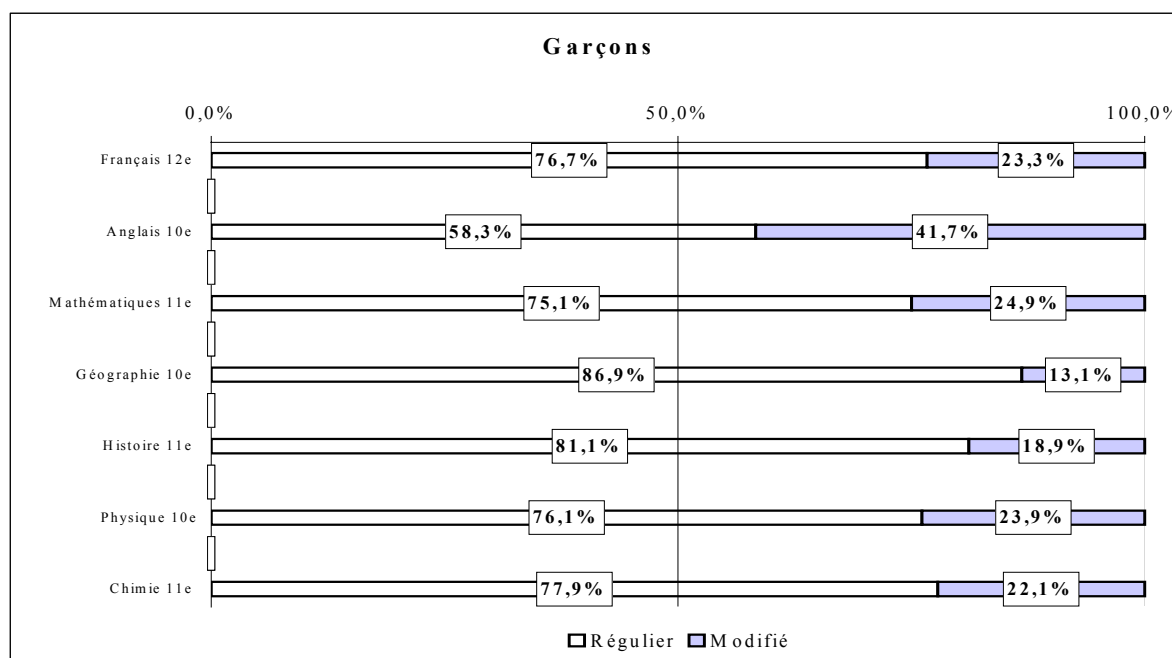


Graphiques illustrant le taux d'inscription selon le sexe et le cours

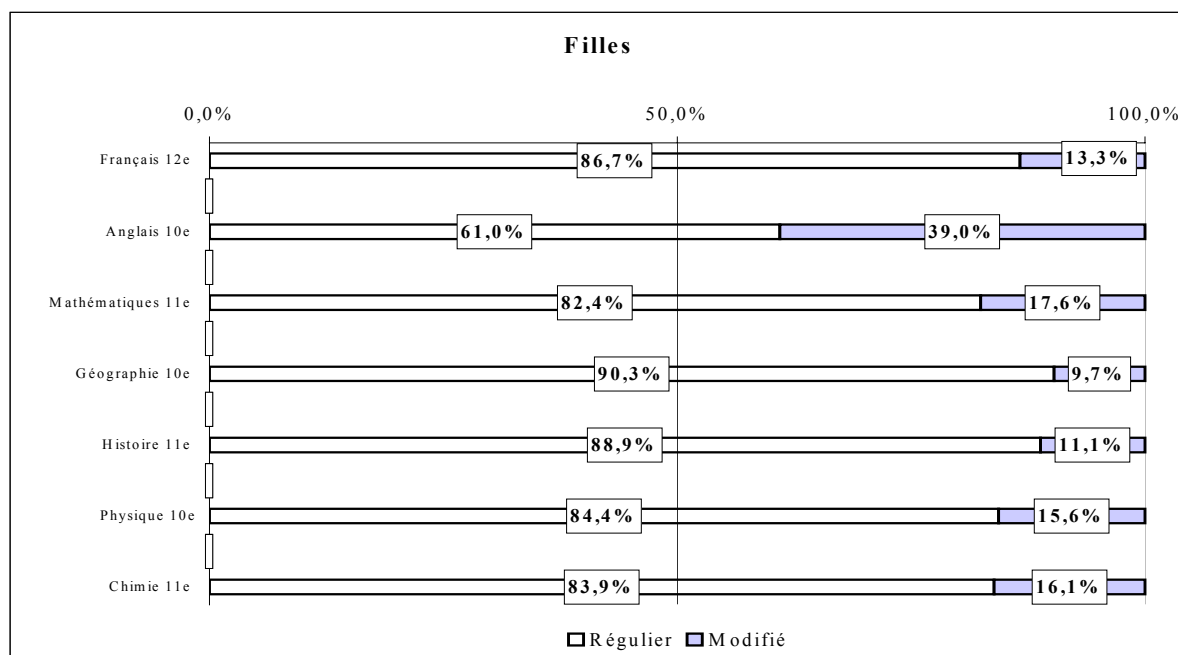
niveau régulier et 23,3 % au niveau modifié, comparativement à 86,7 % des filles au niveau régulier et seulement 13,3 % au niveau modifié.

À titre d'exemple tiré des graphiques 2 et 3, 76,7 % des garçons sont inscrits en français

Graphique 2 Taux d'inscription de la population masculine selon le cours



Graphique 3 Taux d'inscription de la population féminine selon le cours



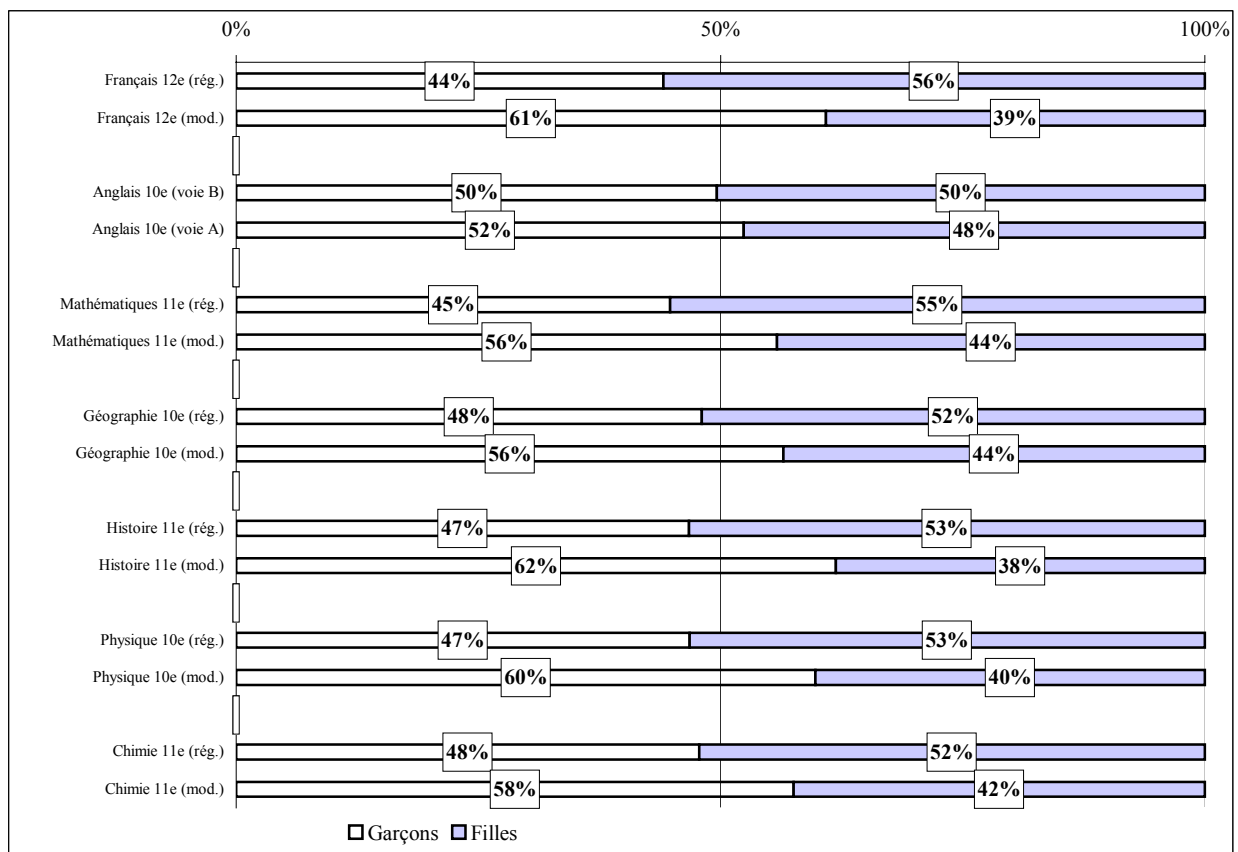
Graphique illustrant le taux d'inscription selon le cours et le sexe

Le graphique 4 démontre clairement la plus forte tendance chez les garçons à s'inscrire aux cours du niveau modifié. On voit que les taux d'inscription des filles aux cours réguliers sont toujours supérieurs à ceux des garçons, exception faite du cours d'anglais voie B. L'écart est particulièrement prononcé dans le cours d'histoire où, au niveau modifié, les garçons constituent 62 % des inscriptions comparativement aux filles qui forment 38 % de ce groupe, soit

un écart de 24 %. L'écart entre les taux d'inscription, toujours en faveur des filles dans les cours de niveau régulier suivants, est de 22 points en pourcentage en français, de 20 points en physique, de 12 points en géographie, de 8 points en mathématiques, de 4 points en anglais voie A, de 2 points en chimie et l'écart est nul en anglais voie B.

À titre d'exemple, en physique 10^e cours régulier, 47 % de la population est constituée de garçons et 53 % de filles, alors que dans le cours physique 10^e modifié, il y a 60 % de garçons et seulement 40 % de filles.

Graphique 4 Taux d'inscription aux examens provinciaux selon le cours et le sexe



Les résultats des examens différent-ils selon le sexe?

Dans l'analyse de cette statistique, il est bon de tenir compte d'un taux d'inscription plus faible chez les garçons dans les cours de niveau régulier, ce qui, par voie de conséquences, devrait entraîner à une meilleure performance.

Les résultats provinciaux (graphiques 5 et 6) indiquent qu'**au niveau régulier**, les filles ont obtenu une meilleure performance que les garçons en français par six points d'écart par rapport à la moyenne, en anglais voie A par un point, en anglais voie B par quatre points et en mathématiques par deux points. En histoire et en chimie, les filles et les garçons sont à égalité. Seulement en géographie et en physique, les garçons ont

obtenu une performance supérieure à celle des filles par un point et deux points respectivement. **Au niveau modifié**, les filles ont de meilleurs résultats en français alors que les garçons se distinguent en mathématiques, en géographie, en histoire, en physique et en chimie.

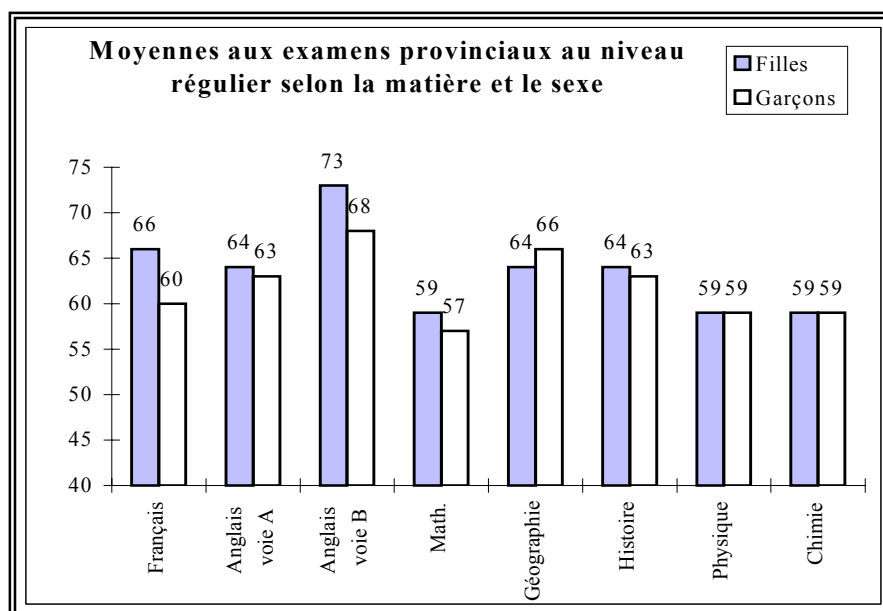
D'autres statistiques plus approfondies, visant l'examen du Ministère en français cours régulier et n'apparaissant pas dans ce rapport, démontrent que les filles ont un rendement significativement supérieur à celui des garçons avec un taux de réussite de 78,8 %, comparativement à 64,1 % pour les garçons. Ce faible rendement des garçons est une source de préoccupation puisqu'il risque d'avoir une incidence accrue sur leur rendement dans d'autres matières.

Graphique 5

Niveau régulier

% d'élèves de la province inscrits au niveau régulier :

Français 82 %
 Anglais voie A 40 %
 Anglais voie B 60 %
 Mathématiques 79 %
 Géographie 89 %
 Histoire 85 %
 Physique 80 %
 Chimie 81 %



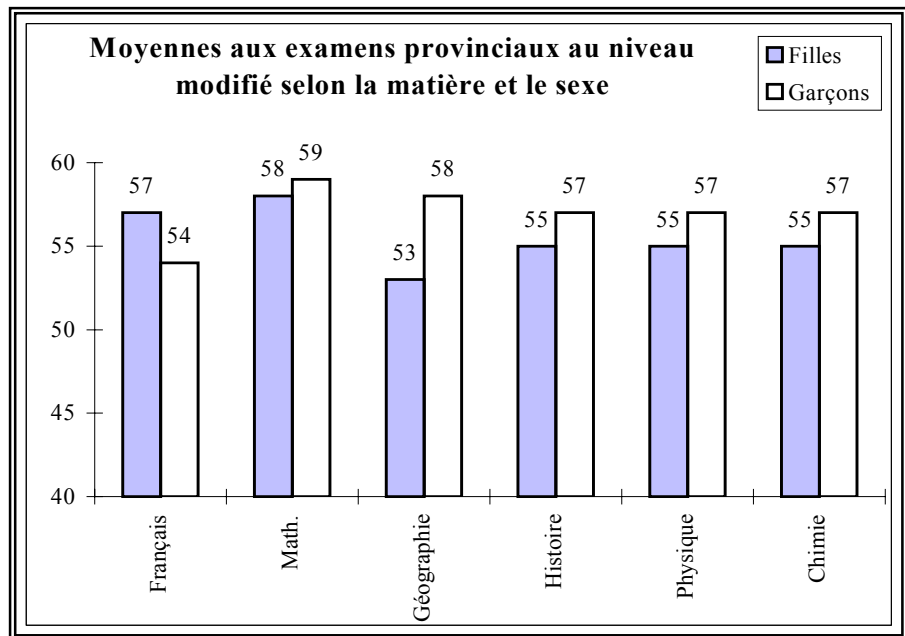
En français et en anglais voie A, la moyenne provinciale (garçons et filles combinés) est de 63 %, en anglais voie B de 71 %, en mathématiques de 58 %, en géographie de 65 %, en histoire de 64 %, en physique et en chimie de 59 %.

Graphique 6

Niveau modifié

% d'élèves de la province inscrits au niveau modifié :

Français 18 %
 Mathématiques 21 %
 Géographie 11 %
 Histoire 15 %
 Physique 20 %
 Chimie 19 %



En français, la moyenne provinciale (garçons et filles combinés) est de 55 %, en mathématiques de 58 %, en géographie, histoire, physique et chimie la moyenne est de 56 %.

Dans l'ensemble, les résultats des examens diffèrent-ils de ceux de l'an dernier?

Au niveau régulier, les moyennes des examens varient de 58 % à 71 % avec une forte concentration autour de 64 %. Dans l'ensemble, l'écart des moyennes entre les examens administrés en 2002 par rapport à ceux administrés en 2001 varie dans une fourchette de cinq points répartis comme suit : aucune différence en français et en chimie, une diminution d'un point en physique, de trois points en mathématiques, en anglais voie B et en histoire, et de cinq points en anglais voie A et géographie. **Au niveau modifié**, la moyenne provinciale des examens est à peu près stable, soit entre 55 % et 58 %. L'écart des moyennes entre les examens administrés en 2002 par rapport à ceux administrés en 2001 est à peine notable, soit aucun changement en français, en

mathématiques, en géographie et en chimie, d'une diminution de un point en histoire, et d'une augmentation de un point en physique.

Y a-t-il un écart marqué entre les scolarités et les résultats des examens?

Les graphiques 7 à 20 démontrent qu'il y a un écart marqué entre les résultats des examens provinciaux et ceux de la scolarité. Dans les cours de niveau régulier, cet écart est particulièrement prononcé, pouvant varier jusqu'à 17 points en pourcentage en faveur de la scolarité pour l'ensemble d'un district avec une forte concentration autour de 9 points d'écart pour l'ensemble des matières. Au niveau modifié, l'écart entre la scolarité et les examens provinciaux est moins accentué, variant aux alentours de 6 points pour l'ensemble des cours, mais elle peut aller jusqu'à 18 points d'écart selon le cours.

Français 12^e

Les programmes d'études du français reposent sur une approche communicative et ceci explique que l'examen de français soit constitué de deux épreuves : l'épreuve de lecture et l'épreuve d'écriture. L'épreuve de lecture comptabilise 50 % des points et l'autre 50 % est constitué de l'épreuve d'écriture. Pour l'épreuve d'écriture, 70 % de la note sera composée de la dimension "langue" et un 30 % constitue les dimensions " discours et communication ".

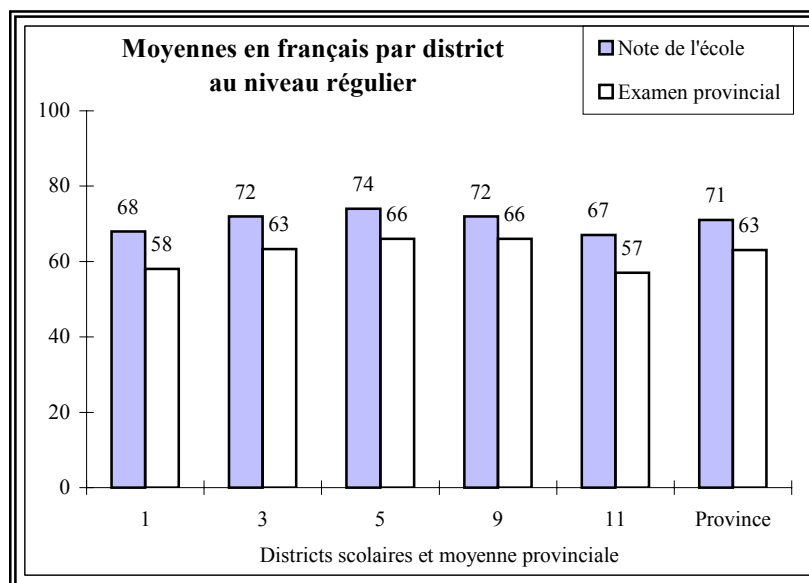
Graphique 7

Niveau régulier

Nombre d'élèves qui ont écrit l'examen:

District 01 : N=178
 District 03 : N=462
 District 05 : N=404
 District 09 : N=509
 District 11 : N=284

Province : N=1 837



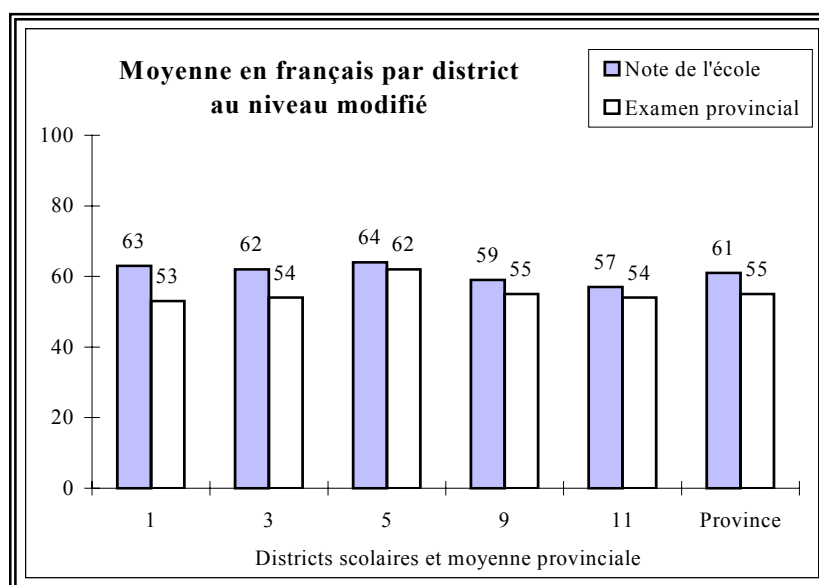
Graphique 8

Niveau modifié

Nombre d'élèves qui ont écrit l'examen:

District 01 : N= 49
 District 03 : N=137
 District 05 : N= 57
 District 09 : N= 81
 District 11 : N= 80

Province : N=404



Anglais 10^e

Les programmes d'études de l'anglais, langue seconde, ont pour but de développer la capacité de communiquer couramment en anglais. Pour la voie A, où ces élèves sont en train d'acquérir des habiletés langagières, l'insistance est mise sur les habiletés de communication à l'oral et à l'écrit. Pour la voie B, où les élèves sont en train de développer et perfectionner les habiletés langagières, l'insistance est mise sur l'utilisation de la langue dans des situations formelles, sur la correction de la langue écrite et sur l'analyse et la compréhension de textes. Cette philosophie transparaît dans les épreuves composant les examens en ce sens que celles de compréhension des discours oral et écrit comptent pour un total de 80 % de la note de l'élève de la voie A à l'examen provincial. Pour l'élève de la voie B, les épreuves de compréhension et de production du discours écrit comptent pour un total de 82 % de sa note à l'examen.

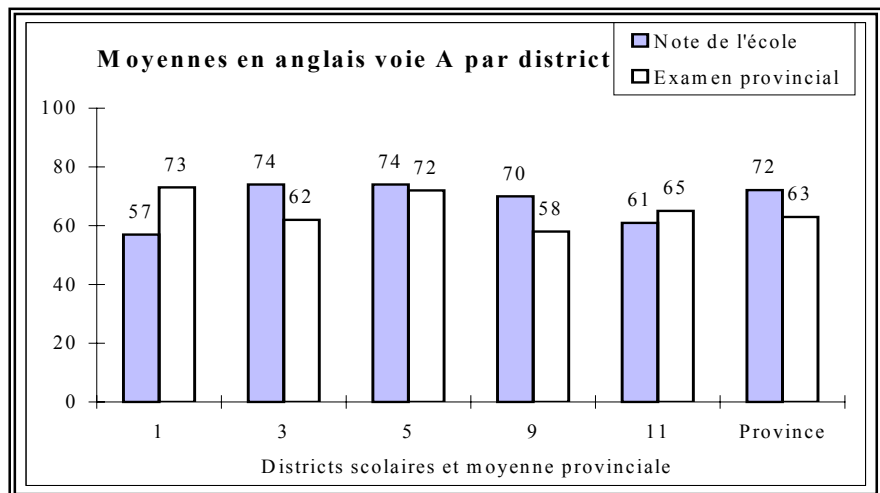
Graphique 9

Voie A

Nombre d'élèves qui ont écrit l'examen:

District 01 : N= 32
 District 03 : N=339
 District 05 : N=258
 District 09 : N=444
 District 11 : N= 17

Province : N=1 090



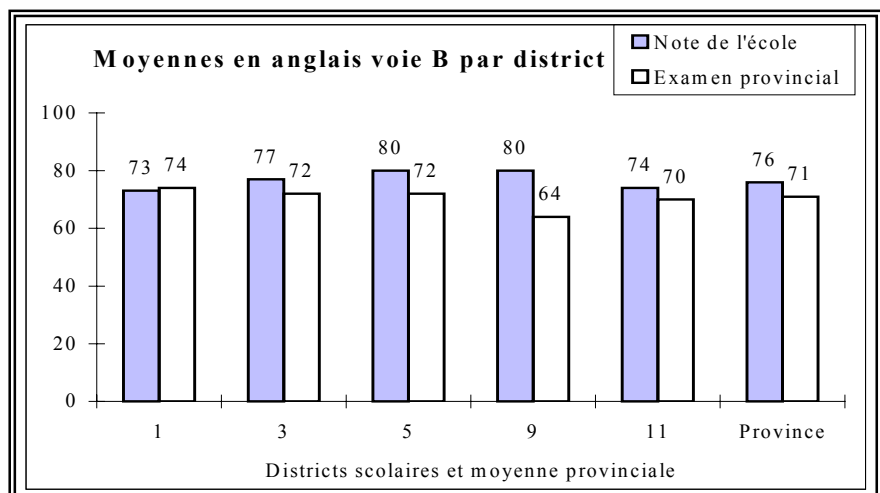
Graphique 10

Voie B

Nombre d'élèves qui ont écrit l'examen:

District 01 : N=408
 District 03 : N=266
 District 05 : N=217
 District 09 : N=177
 District 11 : N=542

Province : N=1 610



Mathématiques 11^e

En mathématiques, plus de 80 % des élèves écrivent leur examen de fin d'études secondaires en juin, au terme du deuxième semestre de la 11^e année. En général, les élèves démontrent une compréhension suffisante des concepts et des démarches prescrites par les programmes d'études. Les principaux défis proviennent du volet résolution de problèmes et les élèves démontrent de plus en plus des stratégies de résolution efficaces. Le Ministère a entrepris la rédaction de nouveaux programmes d'études au secondaire. L'apprentissage des mathématiques sera avant tout une construction de sens pour l'élève.

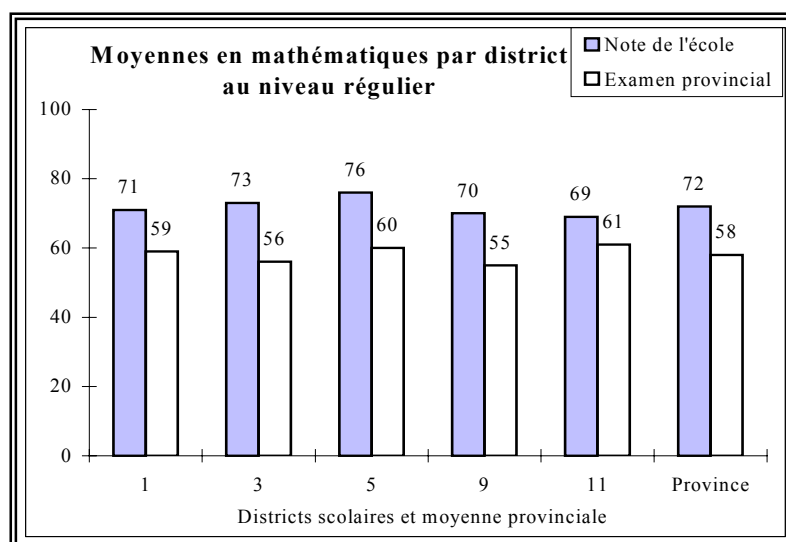
Graphique 11

Niveau régulier

Nombre d'élèves qui ont écrit l'examen:

District 01 : N=430
District 03 : N=500
District 05 : N=413
District 09 : N=525
District 11 : N=476

Province : N=2 344



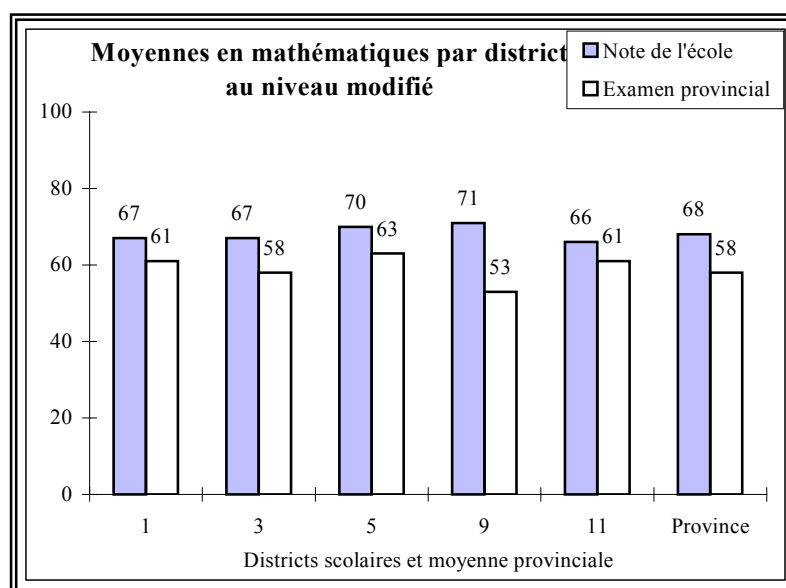
Graphique 12

Niveau modifié

Nombre d'élèves qui ont écrit l'examen:

District 01 : N= 87
District 03 : N=183
District 05 : N=104
District 09 : N=171
District 11 : N= 80

Province : N=625



Géographie 10^e

Les examens provinciaux de fin d'études secondaires en géographie sont principalement axés sur des habiletés d'ordre supérieur comme l'analyse, la synthèse et l'application de la méthode géographique. C'est dire que dans l'ensemble, l'élève est placé devant des situations où le raisonnement prime sur le simple rappel des connaissances. Une composante "actualité" fait partie des examens de géographie et porte sur des événements marquants des scènes provinciale, nationale et internationale. Cette composante est habituellement bien réussie.

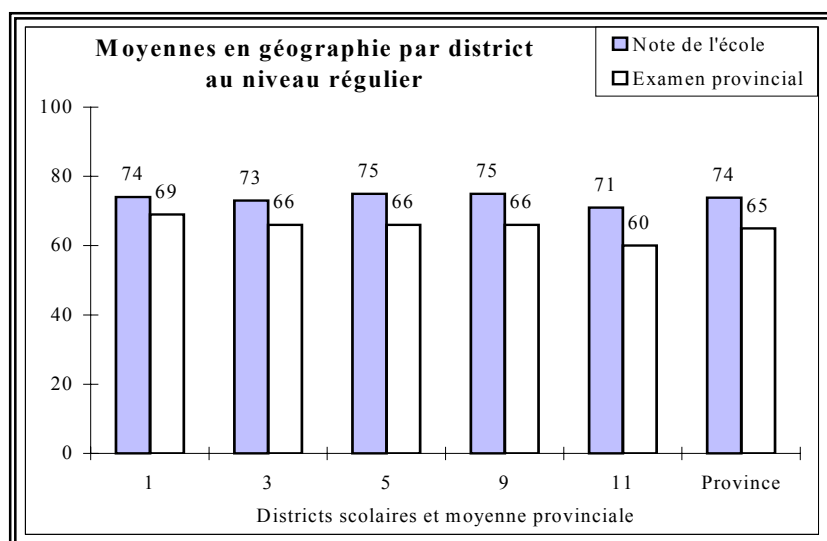
Graphique 13

Niveau régulier

Nombre d'élèves qui ont écrit l'examen:

District 01 : N=465
 District 03 : N=545
 District 05 : N=440
 District 09 : N=530
 District 11 : N=537

Province : N=2 517



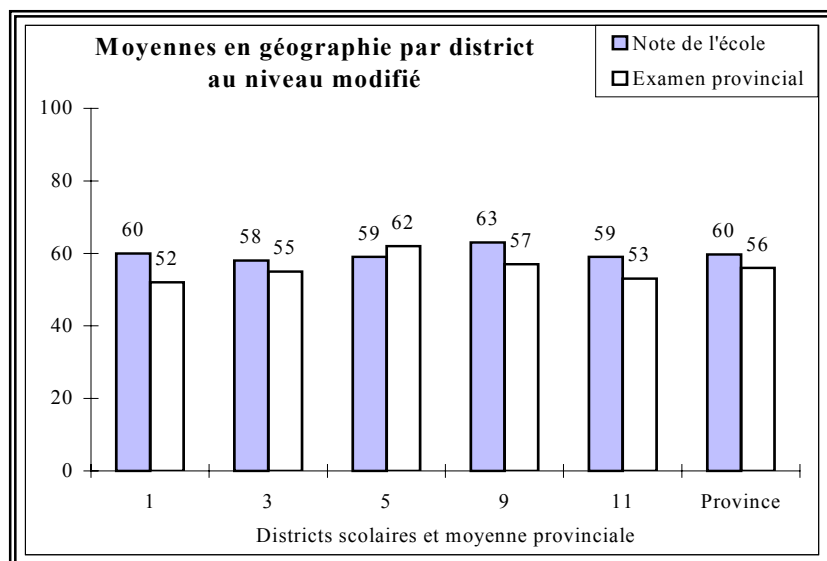
Graphique 14

Niveau modifié

Nombre d'élèves qui ont écrit l'examen:

District 01 : N= 53
 District 03 : N= 81
 District 05 : N= 45
 District 09 : N= 82
 District 11 : N= 63

Province : N=324



Histoire 11^e

Les examens d'histoire du Canada sont principalement axés sur des habiletés d'ordre supérieur comme l'analyse, la synthèse et l'application de la méthode historique où, dans ce dernier cas, l'élève doit appliquer une démarche dite scientifique à un problème de nature historique. Dans l'ensemble, les élèves démontrent une bonne capacité à décrire les éléments de base en histoire. Les situations de synthèse sont quant à elles les plus exigeantes. Dans ces situations, l'élève doit tirer des conclusions, ordonner chronologiquement plusieurs événements (trois ou plus) ou encore faire le portrait d'une période selon les aspects social, économique, politique ou territorial. Une composante "actualité" fait partie de l'examen d'histoire et cette composante est habituellement bien réussie.

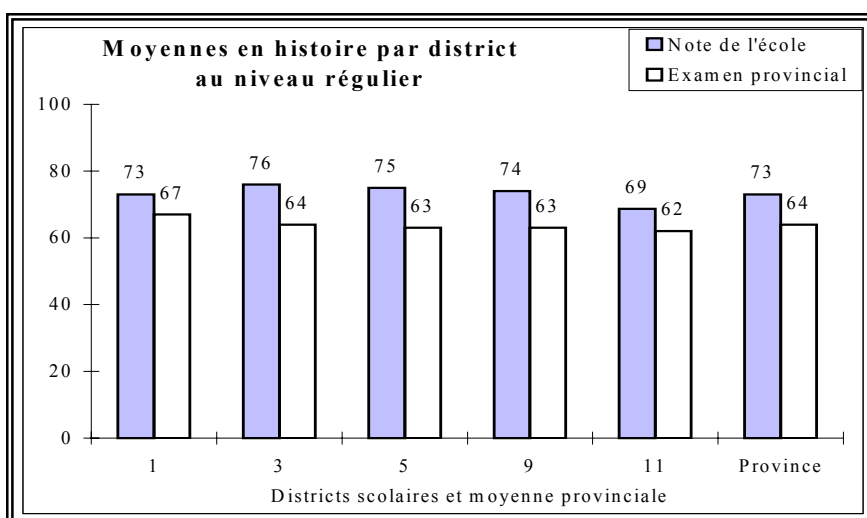
Graphique 15

Niveau régulier

Nombre d'élèves qui ont écrit l'examen:

District 01 : N=479
 District 03 : N=574
 District 05 : N=449
 District 09 : N=511
 District 11 : N=501

Province : N=2 514



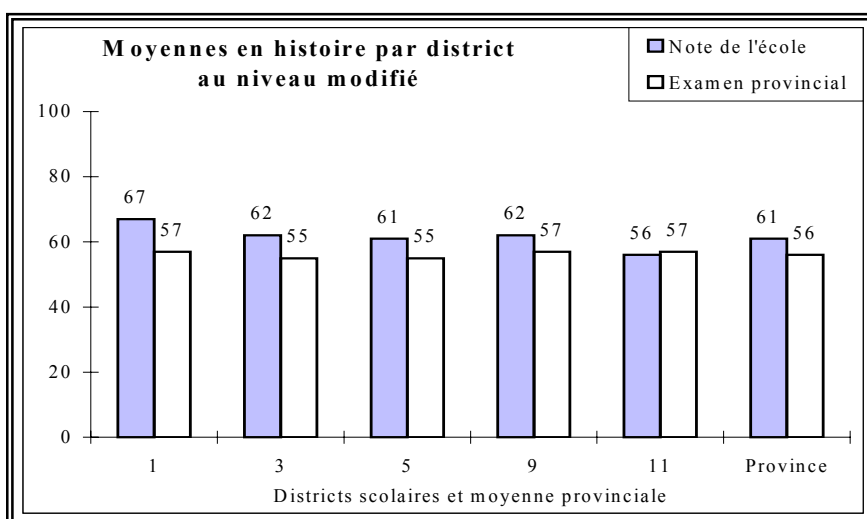
Graphique 16

Niveau modifié

Nombre d'élèves qui ont écrit l'examen:

District 01 : N= 50
 District 03 : N=119
 District 05 : N= 80
 District 09 : N=100
 District 11 : N= 92

Province : N=441



Physique 10^e

Graphique 17

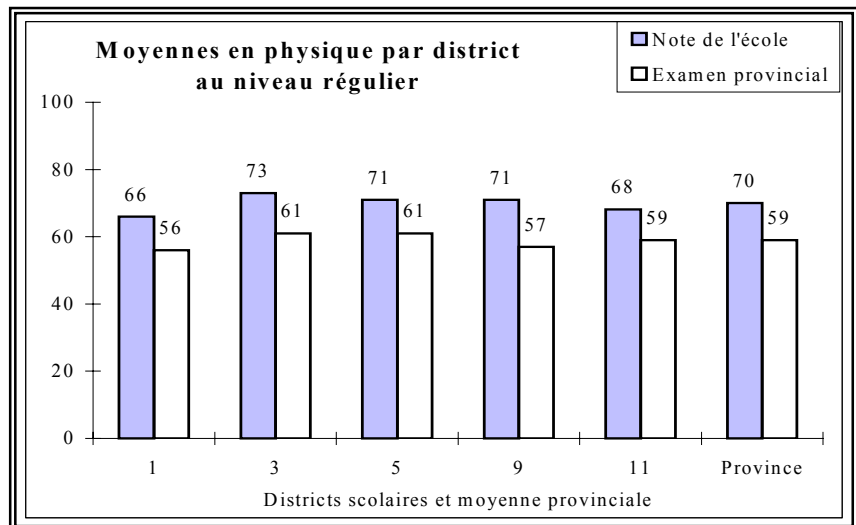
Niveau régulier

Nombre d'élèves qui ont écrit l'examen:

District 01 : N=239
 District 03 : N=490
 District 05 : N=428
 District 09 : N=510
 District 11 : N=452

Province : N=2 119

Les examens de fin d'études secondaires en physique regroupent les éléments du programme d'études et de la démarche scientifique selon les habiletés à décrire, à analyser et à évaluer diverses situations problèmes. Dans l'ensemble des examens, ces situations font appel à des habiletés et à des contextes variés qui permettent de vérifier la démarche intellectuelle de l'élève.



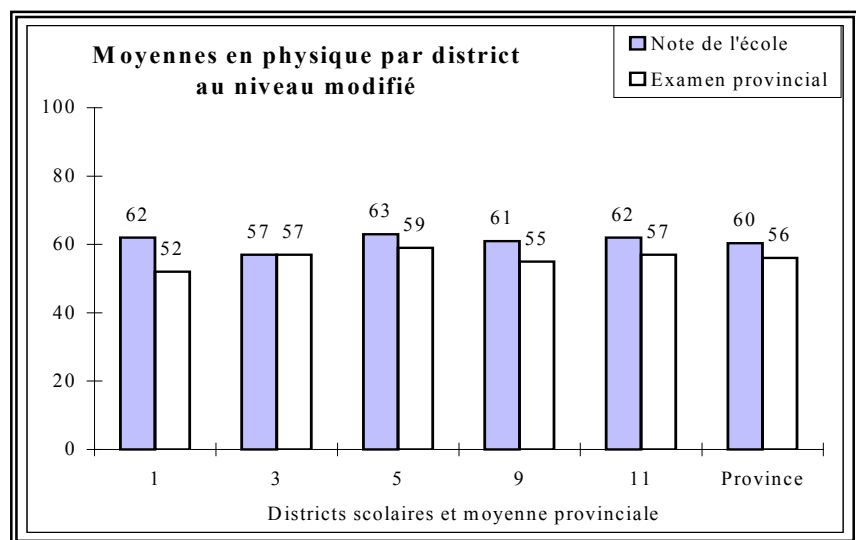
Graphique 18

Niveau modifié

Nombre d'élèves qui ont écrit l'examen:

District 01 : N= 46
 District 03 : N=153
 District 05 : N= 74
 District 09 : N=154
 District 11 : N= 93

Province : N=520



Chimie 11^e

Graphique 19

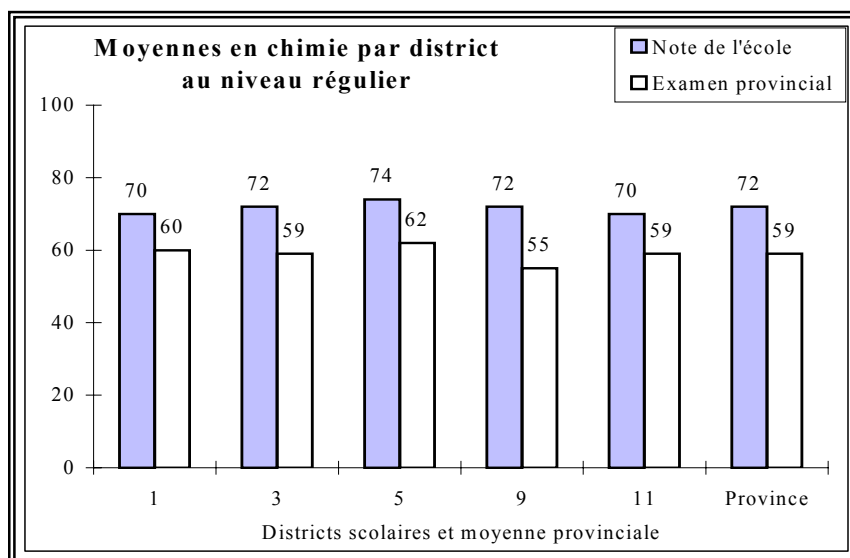
Niveau régulier

Nombre d'élèves qui ont écrit l'examen:

District 01: N=464
 District 03 : N=520
 District 05 : N=450
 District 09 : N=531
 District 11 : N=447

Province : N=2 412

Depuis le début de l'administration officielle des examens de sciences (janvier 1991), les statistiques dénotent une progression des résultats aux problèmes liés à la démarche scientifique. Cette démarche se traduit par l'ensemble des processus scientifiques qui permettent d'analyser et de résoudre une situation problème. Elle ne constitue pas un élément de contenu mais s'intègre aux objectifs du programme d'études. De plus, on assiste à une progression constante dans le style des questions posées à l'examen; l'authenticité de l'évaluation en est pour autant augmentée.



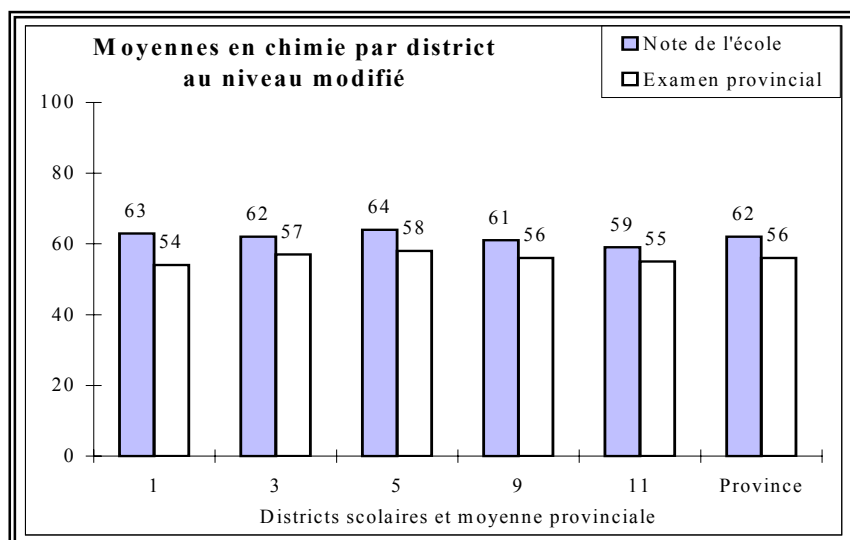
Graphique 20

Niveau modifié

Nombre d'élèves qui ont écrit l'examen:

District 01 : N= 70
 District 03 : N=172
 District 05 : N= 98
 District 09 : N=151
 District 11 : N= 79

Province : N=570



Tableaux selon la matière, le niveau et l'école au secondaire

Écoles	Français 12 ^e (niveau régulier) 2001-2002							Français 12 ^e (niveau régulier) 2000-2001						
	Nombre d'élèves	% d'élèves à ce niveau	Note de l'école	Examen provincial	% de réussite	Note finale*	% de réussite	Nombre d'élèves	% d'élèves à ce niveau	Note de l'école	Examen provincial	% de réussite	Note finale*	% de réussite
Mathieu-Martin	118	73	64	55	51	61	81	281	77	68	65	80	67	89
Sainte-Anne	58	91	74	65	85	71	100	51	91	74	68	86	71	96
S.-de-Champlain	2	100	63	49	0	58	100	10	83	67	67	90	67	100
District 01	178	78	68	58	61	64	87	489	78	69	64	79	67	90
Marie-Gaétane	24	92	70	67	83	68	100	21	78	69	61	86	66	91
A.-J.-Savoie	50	96	74	59	50	67	94	51	91	77	69	92	74	100
Grande-Rivière	23	66	72	64	70	69	100	20	80	71	61	70	67	90
Thomas-Albert	82	63	68	58	60	64	94	99	81	66	57	52	62	79
Cité-des-Jeunes	283	79	73	65	78	70	94	340	84	74	65	80	70	94
District 03	462	77	72	63	72	68	94	459	83	72	63	73	68	91
Aux-Quatre-Vents	83	83	71	62	72	67	92	105	93	70	63	78	67	91
Roland-Pépin	89	89	77	65	85	72	98	104	88	74	63	71	70	96
Népisiguit	232	89	73	68	83	71	94	280	92	70	66	83	68	93
District 05	404	88	74	66	81	71	94	281	89	73	64	79	69	94
Louis-Mailloux	141	87	74	64	81	70	98	151	89	76	66	80	72	94
Marie-Esther	152	88	72	68	84	71	98	144	86	69	68	85	69	94
W.-A.-Losier	186	86	71	65	78	69	97	243	89	72	64	75	69	93
La Fontaine	30	75	72	68	87	70	97	48	75	77	67	94	73	100
District 09	509	86	72	66	81	70	97	586	87	73	66	80	70	94
Clément-Cormier	119	90	66	55	45	62	78	138	95	69	58	58	64	78
L.-J.-Robichaud	42	71	63	48	26	57	71	147	77	67	61	76	65	88
Baie-Ste-Anne	13	65	66	53	39	61	92	12	86	76	58	50	69	92
Assomption	34	64	68	65	74	67	88	29	69	63	58	66	61	79
Mgr-F.-Richard	66	73	71	63	68	68	94	83	81	66	62	74	64	88
C.-Beausoleil	10	100	73	58	60	67	100	7	100	80	58	57	71	100
District 11	284	78	67	57	51	63	83	269	86	68	59	63	64	83
Province	1837	82	71	63	72	68	93	2364	85	71	64	77	68	91

* Note de passage : 55 %

Écoles	Français 12 ^e (niveau modifié) 2001-2002							Français 12e (niveau modifié) 2000-2001						
	Nombre d'élèves	% d'élèves à ce niveau	Note de l'école	Examen provincial	% de réussite	Note finale*	% de réussite	Nombre d'élèves	% d'élèves à ce niveau	Note de l'école	Examen provincial	% de réussite	Note finale*	% de réussite
Mathieu-Martin	43	27	64	54	54	60	86	85	23	62	58	67	60	85
Sainte-Anne	6	9	62	52	33	58	100	5	9	58	52	40	55	80
S.-de-Champlain	0	0						2	17	53	55	50	55	50
District 01	49	22	63	53	51	59	88	135	22	59	57	64	58	76
Marie-Gaétane	2	8	67	63	50	65	100	6	22	59	70	100	64	100
A.-J.-Savoie	2	4	65	69	100	67	100	5	9	55	65	100	59	100
Grande-Rivière	12	34	59	50	25	55	58	5	20	64	58	60	61	60
Thomas-Albert	48	37	56	52	38	54	69	23	19	60	55	52	58	74
Cité-des-Jeunes	73	21	66	56	60	62	88	65	16	65	58	71	63	89
District 03	137	23	62	54	50	59	79	93	17	64	57	66	61	84
Aux-Quatre-Vents	17	17	65	63	82	64	100	8	7	66	64	88	65	100
Roland-Pépin	11	11	64	58	64	62	91	14	12	58	62	79	60	86
Népisiguit	29	11	63	62	79	63	97	24	8	64	61	75	63	92
District 05	57	12	64	62	77	63	97	33	11	60	64	88	62	94
Louis-Mailloux	21	13	59	55	62	57	81	19	11	64	56	42	61	79
Marie-Esther	20	12	58	55	55	57	90	24	14	58	63	83	60	88
W.-A.-Losier	30	14	61	54	43	58	83	31	11	61	55	55	58	74
La Fontaine	10	25	58	59	80	58	80	16	25	62	65	100	63	94
District 09	81	14	59	55	56	58	84	90	13	61	59	68	60	82
Clément-Cormier	13	10	59	52	54	57	75	7	5	50	44	29	49	33
L.-J.-Robichaud	17	29	57	50	47	54	71	43	23	54	57	61	55	61
Baie-Ste-Anne	7	35	58	54	71	56	86	2	14	55	47	0	52	0
Assomption	19	36	55	56	68	55	58	13	31	55	62	69	59	75
Mgr-F.-Richard	24	27	58	55	54	57	92	20	19	58	58	70	58	85
C.-Beausoleil	0	0						0	0					
District 11	80	22	57	54	58	56	76	42	14	56	56	60	57	70
Province	404	18	61	55	56	59	83	417	15	61	58	67	60	81

* Note de passage : 55 %

Écoles	Anglais 10 ^e voie A 2001-2002							Anglais 10 ^e voie A 2000-2001						
	Nombre d'élèves	% d'élèves à ce niveau	Note de l'école	Examen provincial	% de réussite	Note finale*	% de réussite	Nombre d'élèves	% d'élèves à ce niveau	Note de l'école	Examen provincial	% de réussite	Note finale*	% de réussite
Mathieu-Martin	25	7	57	71	92	62	84	25	6	75	74	92	74	100
Sainte-Anne	7	11	59	79	100	67	100	4	5	70	72	100	71	100
S.-de-Champlain	0	0						0	0					
District 01	32	7	57	73	94	63	88	29	4	74	73	93	74	100
Marie-Gaétane	38	100	81	63	68	74	92	28	100	69	59	57	65	79
A.-J.-Savoie	52	100	76	64	65	71	90	60	100	76	62	65	70	85
Grande-Rivière	2	6	69	55	50	63	100	7	18	55	56	43	55	43
Thomas-Albert	17	12	56	64	77	59	77	27	18	55	60	74	57	67
Cité-des-Jeunes	230	67	74	61	63	69	89	283	71	75	65	76	71	94
District 03	339	56	74	62	64	69	89	317	55	73	64	75	69	90
Aux-Quatre-Vents	31	31	68	68	90	68	84	32	30	68	70	81	69	94
Roland-Pépin	46	40	79	61	52	72	94	45	38	71	61	60	67	93
Népisiguit	181	70	74	75	90	74	93	185	62	72	74	90	73	92
District 05	258	54	74	72	83	73	92	165	53	72	63	66	68	88
Louis-Mailloux	140	77	65	61	60	63	79	136	75	68	61	63	65	77
Marie-Esther	124	77	73	52	40	65	88	124	75	76	53	44	67	87
W.-A.-Losier	140	65	70	55	54	64	88	146	68	74	57	54	67	90
La Fontaine	40	62	76	78	95	77	95	26	52	67	71	89	69	85
District 09	444	71	70	58	56	65	86	432	71	72	58	56	67	85
Clément-Cormier	5	3	62	57	60	60	100	5	3	64	69	100	66	100
L.-J.-Robichaud	1	0	56	61	100	58	100	0	0					
Baie-Ste-Anne	0	0						0	0					
Assomption	6	18	58	71	100	63	100	6	15	59	73	100	65	100
Mgr-F.-Richard	4	4	65	65	50	65	100	6	5	61	58	50	60	83
C.-Beausoleil	1	8	60	72	100	65	100	2	15	56	68	100	61	100
District 11	17	3	61	65	77	63	100	19	5	60	67	84	63	95
Province	1090	40	72	63	66	68	89	1147	40	72	64	69	69	89

* Note de passage : 55 %

Écoles	Anglais 10 ^e voie B 2001-2002							Anglais 10 ^e voie B 2000-2001						
	Nombre d'élèves	% d'élèves à ce niveau	Note de l'école	Examen provincial	% de réussite	Note finale*	% de réussite	Nombre d'élèves	% d'élèves à ce niveau	Note de l'école	Examen provincial	% de réussite	Note finale*	% de réussite
Mathieu-Martin	327	93	73	73	91	73	96	397	94	74	73	89	74	94
Sainte-Anne	57	89	76	78	97	77	100	75	95	77	76	95	76	100
S.-de-Champlain	24	100	75	83	100	78	100	13	100	85	89	100	87	100
District 01	408	93	73	74	92	74	96	675	96	74	72	88	73	94
Marie-Gaétane	0	0						0	0					
A.-J.-Savoie	0	0						0	0					
Grande-Rivière	32	94	73	69	75	72	88	31	82	81	61	65	73	90
Thomas-Albert	121	88	74	67	80	71	93	119	82	75	66	79	71	90
Cité-des-Jeunes	113	33	82	77	97	80	100	114	29	81	75	93	79	99
District 03	266	44	77	72	87	75	95	264	45	78	69	83	75	94
Aux-Quatre-Vents	70	69	81	69	89	76	100	75	70	80	69	87	76	97
Roland-Pépin	70	60	82	69	81	77	97	73	62	80	66	82	75	95
Népisiguit	77	30	79	77	96	78	96	115	38	79	74	96	77	98
District 05	217	46	80	72	89	77	98	148	47	80	68	85	75	96
Louis-Mailloux	41	23	74	65	81	71	98	45	25	80	72	89	77	98
Marie-Esther	37	23	86	61	60	76	100	42	25	86	62	67	76	98
W.-A.-Losier	74	35	79	62	66	72	100	68	32	80	63	77	73	94
La Fontaine	25	38	83	70	88	78	100	24	48	73	65	75	70	92
District 09	177	29	80	64	71	73	99	179	29	80	65	77	74	96
Clément-Cormier	172	97	75	68	81	72	91	161	97	77	65	75	73	92
L.-J.-Robichaud	206	100	72	71	86	72	90	190	100	71	68	84	70	91
Baie-Ste-Anne	17	100	75	74	94	75	100	11	100	77	73	91	75	100
Assomption	28	82	76	76	93	76	100	34	85	78	71	82	76	100
Mgr-F.-Richard	107	96	74	67	80	71	96	125	95	75	59	55	69	81
C.-Beausoleil	12	92	82	79	100	81	100	11	85	80	72	82	76	100
District 11	542	97	74	70	84	72	93	342	95	77	64	69	72	89
Province	1610	60	76	71	86	74	95	1723	60	77	69	83	74	94

* Note de passage : 55 %

Écoles	Mathématiques 11 ^e (niveau régulier) 2001-2002							Mathématiques 11e (niveau régulier) 2000-2001						
	Nombre d'élèves	% d'élèves à ce niveau	Note de l'école	Examen provincial	% de réussite	Note finale*	% de réussite	Nombre d'élèves	% d'élèves à ce niveau	Note de l'école	Examen provincial	% de réussite	Note finale*	% de réussite
Mathieu-Martin	342	82	69	60	59	65	82	339	83	68	65	74	66	78
Sainte-Anne	74	89	76	57	53	69	84	61	90	75	64	71	70	84
S.-de-Champlain	14	93	85	68	86	78	100	17	81	80	65	71	74	94
District 01	430	83	71	59	59	66	83	585	83	68	64	72	66	79
Marie-Gaétane	21	100	77	57	57	69	86	28	100	80	57	50	71	96
A.-J.-Savoie	39	74	79	62	67	72	97	35	66	80	63	69	73	100
Grande-Rivière	20	57	80	68	75	75	90	19	59	79	57	58	70	84
Thomas-Albert	120	80	69	52	43	62	77	99	73	68	57	47	64	80
Cité-des-Jeunes	300	71	73	56	46	66	75	294	78	74	64	66	70	84
District 03	500	73	73	56	48	66	78	412	76	73	62	61	68	83
Aux-Quatre-Vents	98	82	77	54	54	68	81	96	83	73	55	53	66	73
Roland-Pépin	97	84	75	63	68	70	89	87	78	77	65	71	72	90
Népisiguit	218	77	77	61	63	71	92	239	81	76	63	69	71	87
District 05	413	80	76	60	62	70	88	246	80	76	60	61	70	85
Louis-Mailloux	133	74	70	57	58	65	84	156	79	69	53	42	63	74
Marie-Esther	157	83	72	55	52	65	83	159	74	72	54	49	64	79
W.-A.-Losier	200	72	69	55	54	64	77	185	75	71	62	68	67	81
La Fontaine	35	73	69	52	34	62	77	34	74	70	53	44	63	71
District 09	525	75	70	55	53	64	81	534	75	71	56	53	65	78
Clément-Cormier	168	96	66	54	46	61	73	142	93	68	51	36	61	63
L.-J.-Robichaud	153	81	67	70	86	68	88	168	82	65	63	67	64	77
Baie-Ste-Anne	15	68	74	55	53	67	87	9	90	70	53	44	63	56
Assomption	37	71	76	56	54	68	94	37	73	72	67	78	70	81
Mgr-F.-Richard	94	85	73	62	65	69	88	73	79	72	61	60	68	77
C.-Beausoleil	9	100	79	62	67	73	78	9	100	69	51	44	62	56
District 11	476	86	69	61	64	66	83	270	86	70	56	49	64	69
Province	2344	79	72	58	57	66	82	2286	80	71	60	61	67	80

* Note de passage : 55 %

Mathématiques 11^e (niveau modifié) 2001-2002

Mathématiques 11e (niveau modifié) 2000-2001

Écoles	Nombre d'élèves	% d'élèves à ce niveau	Note de l'école	Examen provincial	% de réussite	Note finale*	% de réussite	Nombre d'élèves	% d'élèves à ce niveau	Note de l'école	Examen provincial	% de réussite	Note finale*	% de réussite
Mathieu-Martin	77	18	67	62	70	65	84	70	17	67	58	63	64	80
Sainte-Anne	9	11	75	58	67	68	100	7	10	65	53	43	61	100
S.-de-Champlain	1	7	75	58	100	68	100	4	19	64	62	75	64	100
District 01	87	17	67	61	70	65	86	117	17	66	57	57	62	78
Marie-Gaétane	0	0						0	0					
A.-J.-Savoie	14	26	69	71	86	69	100	18	34	69	74	100	71	100
Grande-Rivière	15	43	67	64	67	65	73	13	41	73	66	100	70	100
Thomas-Albert	30	20	65	54	43	61	77	36	27	68	54	50	63	86
Cité-des-Jeunes	124	29	67	57	55	63	86	84	22	65	55	54	61	75
District 03	183	27	67	58	56	63	85	133	24	66	56	57	62	81
Aux-Quatre-Vents	22	18	61	62	73	61	86	20	17	65	58	60	62	85
Roland-Pépin	18	16	77	70	89	74	100	25	22	74	67	76	71	92
Népisiguit	64	23	71	62	72	67	91	55	19	76	60	71	69	95
District 05	104	20	70	63	75	67	91	63	20	70	66	78	68	92
Louis-Mailloux	47	26	70	52	36	63	89	42	21	73	49	38	63	74
Marie-Esther	33	17	75	54	55	67	97	57	26	71	55	56	64	84
W.-A.-Losier	78	28	70	53	51	63	85	63	25	68	58	62	64	83
La Fontaine	13	27	64	58	62	62	92	12	26	74	62	75	69	100
District 09	171	25	71	53	49	64	89	174	25	70	55	55	64	82
Clément-Cormier	7	4	67	57	71	63	71	11	7	72	54	46	65	91
L.-J.-Robichaud	35	19	65	67	91	66	94	36	18	63	55	47	60	67
Baie-Ste-Anne	7	32	59	59	71	58	86	1	10	57	31	0	47	0
Assomption	15	29	62	58	60	60	73	14	27	77	59	71	70	93
Mgr-F.-Richard	16	15	74	54	38	66	100	19	21	73	59	63	69	94
C.-Beausoleil	0	0						0	0					
District 11	80	14	66	61	71	64	89	45	14	74	57	60	68	91
Province	625	21	68	58	61	64	88	587	20	69	58	60	65	84

* Note de passage : 55 %

Écoles	Géographie 10 ^e (niveau régulier) 2001-2002							Géographie 10 ^e (niveau régulier) 2000-2001						
	Nombre d'élèves	% d'élèves à ce niveau	Note de l'école	Examen provincial	% de réussite	Note finale*	% de réussite	Nombre d'élèves	% d'élèves à ce niveau	Note de l'école	Examen provincial	% de réussite	Note finale*	% de réussite
Mathieu-Martin	378	89	74	69	83	72	91	402	91	73	68	80	71	85
Sainte-Anne	59	92	74	71	80	73	92	80	100	78	68	85	74	94
S.-de-Champlain	28	97	75	64	75	71	82	15	88	82	71	87	78	93
District 01	465	90	74	69	82	72	91	682	91	73	68	81	71	88
Marie-Gaétane	38	97	63	69	79	65	82	24	96	67	68	79	67	79
A.-J.-Savoie	47	100	81	72	89	77	96	62	100	81	74	94	78	100
Grande-Rivière	34	92	75	75	91	75	97	36	88	71	63	61	68	83
Thomas-Albert	130	83	71	63	70	68	85	142	82	68	62	70	66	78
Cité-des-Jeunes	296	85	74	64	68	70	86	362	90	78	69	83	74	92
District 03	545	87	73	66	73	70	87	540	88	75	67	78	72	88
Aux-Quatre-Vents	88	93	78	67	74	73	97	94	84	79	66	78	74	98
Roland-Pépin	107	92	76	64	75	71	88	101	88	78	66	72	73	94
Népisiguit	245	89	74	67	79	71	91	287	87	74	66	75	70	87
District 05	440	91	75	66	77	72	92	281	89	78	68	79	74	95
Louis-Mailloux	161	89	76	63	67	71	94	176	93	77	65	73	72	89
Marie-Esther	130	83	75	67	83	72	97	133	84	79	66	80	73	96
W.-A.-Losier	186	85	75	70	83	73	95	220	84	74	67	79	71	90
La Fontaine	53	93	75	65	70	71	91	52	91	68	59	58	65	77
District 09	530	87	75	66	77	72	95	581	87	75	65	76	71	90
Clément-Cormier	178	98	71	57	55	66	86	175	96	71	58	58	66	80
L.-J.-Robichaud	180	88	70	65	76	68	89	185	88	70	68	82	69	91
Baie-Ste-Anne	24	80	65	61	75	64	83	16	89	62	61	63	62	63
Assomption	26	67	74	70	89	72	92	39	83	73	67	80	70	92
Mgr-F.-Richard	117	89	70	53	50	63	82	122	87	65	53	50	60	62
C.-Beausoleil	12	92	74	66	75	70	92	8	80	77	60	63	70	88
District 11	537	90	71	60	64	66	87	360	90	69	57	58	65	75
Province	2517	89	74	65	74	70	90	2731	89	74	66	76	71	87

* Note de passage : 55 %

Écoles	Géographie 10 ^e (niveau modifié) 2001-2002							Géographie 10 ^e (niveau modifié) 2000-2001						
	Nombre d'élèves	% d'élèves à ce niveau	Note de l'école	Examen provincial	% de réussite	Note finale*	% de réussite	Nombre d'élèves	% d'élèves à ce niveau	Note de l'école	Examen provincial	% de réussite	Note finale*	% de réussite
Mathieu-Martin	47	11	60	51	43	57	66	41	9	64	54	46	60	68
Sainte-Anne	5	8	54	64	100	58	80	0	0					
S.-de-Champlain	1	3	55	48	0	52	0	2	12	62	54	50	59	100
District 01	53	10	60	52	47	57	66	69	9	62	56	55	60	74
Marie-Gaétane	1	3	49	84	100	63	100	1	4	32	49	0	39	0
A.-J.-Savoie	0	0						0	0					
Grande-Rivière	3	8	61	59	67	60	100	5	12	57	56	60	57	40
Thomas-Albert	26	17	52	53	46	52	54	31	18	56	55	52	56	61
Cité-des-Jeunes	51	15	61	56	63	59	73	41	10	64	58	56	61	85
District 03	81	13	58	55	58	57	68	77	12	60	56	55	59	73
Aux-Quatre-Vents	7	7	64	58	71	62	100	18	16	61	56	56	59	83
Roland-Pépin	9	8	53	63	89	57	67	14	12	56	59	64	57	71
Népisiguit	29	11	60	62	72	61	83	43	13	59	60	72	59	77
District 05	45	9	59	62	76	60	82	33	11	58	57	58	57	76
Louis-Mailloux	19	11	68	49	37	60	74	13	7	66	62	77	65	85
Marie-Esther	26	17	60	56	50	58	76	26	16	60	57	58	59	77
W.-A.-Losier	33	15	61	61	79	61	94	42	16	58	57	60	57	62
La Fontaine	4	7	68	57	25	64	100	5	9	68	60	60	65	100
District 09	82	13	63	57	57	60	84	86	13	60	58	62	59	72
Clément-Cormier	3	2	57	48	0	54	33	8	4	60	53	38	57	63
L.-J.-Robichaud	25	12	57	54	48	55	72	26	12	59	61	69	60	81
Baie-Ste-Anne	6	20	59	53	67	57	67	2	11	59	62	100	60	100
Assomption	13	33	61	59	62	61	83	8	17	59	58	63	59	50
Mgr-F.-Richard	15	11	60	49	27	55	73	19	13	53	56	68	54	47
C.-Beausoleil	1	8	59	50	0	55	100	2	20	52	52	50	52	50
District 11	63	11	59	53	44	56	73	39	10	56	56	62	56	54
Province	324	11	60	56	56	58	75	347	11	60	57	60	59	72

* Note de passage : 55 %

Écoles	Histoire 11 ^e (niveau régulier) 2001-2002							Histoire 11e (niveau régulier) 2000-2001						
	Nombre d'élèves	% d'élèves à ce niveau	Note de l'école	Examen provincial	% de réussite	Note finale*	% de réussite	Nombre d'élèves	% d'élèves à ce niveau	Note de l'école	Examen provincial	% de réussite	Note finale*	% de réussite
Mathieu-Martin	386	90	73	68	80	71	91	349	88	74	72	88	73	93
Sainte-Anne	77	93	74	60	58	69	86	64	89	75	72	91	74	94
S.-de-Champlain	16	89	79	71	75	76	94	19	95	77	71	84	74	100
District 01	479	91	73	67	76	70	90	601	86	71	71	87	71	91
Marie-Gaétane	20	95	68	76	95	71	95	33	97	70	73	91	71	97
A.-J.-Savoie	60	100	76	73	92	75	100	50	100	78	70	86	75	94
Grande-Rivière	29	85	72	68	79	71	93	28	85	72	66	79	70	82
Thomas-Albert	115	78	70	64	69	67	84	111	78	70	65	76	68	89
Cité-des-Jeunes	350	81	79	61	61	71	90	328	82	71	64	66	68	83
District 03	574	83	76	64	68	71	90	467	82	71	64	69	68	84
Aux-Quatre-Vents	89	82	77	54	46	68	89	97	87	72	60	59	67	88
Roland-Pépin	96	87	74	63	66	70	87	92	81	78	65	73	73	91
Népisiguit	264	85	74	67	74	71	92	278	84	75	69	80	73	89
District 05	449	85	75	63	67	70	90	272	88	75	65	72	71	91
Louis-Mailloux	148	85	76	63	72	71	96	156	90	74	61	65	69	89
Marie-Esther	131	82	72	66	76	70	95	149	81	72	68	73	70	92
W.-A.-Losier	189	86	74	61	60	69	91	212	87	74	63	67	70	90
La Fontaine	43	77	71	61	61	67	84	42	82	73	69	83	72	88
District 09	511	84	74	63	68	70	93	559	85	74	64	69	70	90
Clément-Cormier	173	95	71	55	48	65	87	151	97	68	54	46	63	69
L.-J.-Robichaud	170	83	66	67	78	67	84	169	81	63	69	83	66	83
Baie-Ste-Anne	12	71	73	65	67	70	92	12	75	74	65	58	71	83
Assomption	39	78	71	73	92	72	95	48	81	71	67	71	70	79
Mgr-F.-Richard	97	76	67	58	55	63	77	87	79	68	58	56	64	78
C.-Beausoleil	10	100	71	66	80	69	80	12	100	67	70	100	68	100
District 11	501	84	69	62	64	66	84	310	88	69	58	55	65	75
Province	2514	85	73	64	68	69	90	2487	85	72	66	73	70	87

* Note de passage : 55 %

Histoire 11^e (niveau modifié) 2001-2002

Histoire 11e (niveau modifié) 2000-2001

Écoles	Histoire 11 ^e (niveau modifié) 2001-2002							Histoire 11e (niveau modifié) 2000-2001						
	Nombre d'élèves	% d'élèves à ce niveau	Note de l'école	Examen provincial	% de réussite	Note finale*	% de réussite	Nombre d'élèves	% d'élèves à ce niveau	Note de l'école	Examen provincial	% de réussite	Note finale*	% de réussite
Mathieu-Martin	42	10	68	56	55	63	85	48	12	66	59	71	63	88
Sainte-Anne	6	7	59	60	83	59	100	8	11	58	59	63	58	63
S.-de-Champlain	2	11	63	62	50	63	100	1	5	61	52	0	58	100
District 01	50	9	67	57	58	63	88	96	14	59	59	71	59	73
Marie-Gaétane	1	5	49	64	100	55	100	1	3	68	63	100	66	100
A.-J.-Savoie	0	0						0	0					
Grande-Rivière	5	15	58	62	100	60	100	5	15	58	54	40	57	40
Thomas-Albert	33	22	59	56	58	58	82	31	22	58	58	58	58	81
Cité-des-Jeunes	80	19	63	54	49	59	84	70	18	58	56	56	58	69
District 03	119	17	62	55	54	59	84	106	18	58	57	56	58	71
Aux-Quatre-Vents	19	18	68	53	53	62	90	15	13	64	56	53	61	93
Roland-Pépin	14	13	60	56	50	59	57	22	19	59	54	36	57	73
Népisiguit	47	15	58	56	57	57	68	54	16	60	62	76	61	82
District 05	80	15	61	55	55	59	71	38	12	61	55	45	59	82
Louis-Mailloux	27	15	65	59	63	63	93	18	10	61	52	39	57	61
Marie-Esther	28	18	56	57	57	57	79	36	19	57	58	47	57	75
W.-A.-Losier	32	14	63	56	63	61	90	33	13	63	55	49	60	82
La Fontaine	13	23	63	57	54	60	77	9	18	67	67	78	67	78
District 09	100	16	62	57	60	60	86	96	15	61	57	49	59	75
Clément-Cormier	10	5	64	50	10	58	80	5	3	65	46	0	58	100
L.-J.-Robichaud	36	17	56	59	69	57	75	39	19	51	60	74	54	56
Baie-Ste-Anne	5	29	52	57	80	54	60	4	25	54	56	75	55	50
Assomption	11	22	56	58	64	57	64	11	19	56	59	64	57	64
Mgr-F.-Richard	30	24	55	57	57	56	63	23	21	53	50	22	53	26
C.-Beausoleil	0	0						0	0					
District 11	92	16	56	57	59	57	70	43	12	55	52	35	55	47
Province	441	15	61	56	57	59	80	433	15	59	57	57	59	72

* Note de passage : 55 %

Physique 10^e (niveau régulier) 2001-2002

Physique 10e (niveau régulier) 2000-2001

Écoles	Physique 10 ^e (niveau régulier) 2001-2002							Physique 10e (niveau régulier) 2000-2001						
	Nombre d'élèves	% d'élèves à ce niveau	Note de l'école	Examen provincial	% de réussite	Note finale*	% de réussite	Nombre d'élèves	% d'élèves à ce niveau	Note de l'école	Examen provincial	% de réussite	Note finale*	% de réussite
Mathieu-Martin	151	82	63	55	50	60	64	387	90	69	57	57	65	80
Sainte-Anne	68	89	69	56	60	64	78	66	81	73	66	88	70	91
S.-de-Champlain	20	80	77	64	60	72	90	13	87	82	77	85	80	92
District 01	239	84	66	56	54	62	70	646	89	70	60	64	66	83
Marie-Gaétane	33	100	71	58	52	66	82	22	79	74	58	55	67	91
A.-J.-Savoie	45	88	77	64	78	72	91	52	87	80	56	50	70	89
Grande-Rivière	30	71	80	57	63	71	90	30	91	74	55	47	66	77
Thomas-Albert	107	84	71	63	64	67	84	133	76	69	60	66	65	83
Cité-des-Jeunes	275	71	72	60	62	67	80	325	76	72	60	60	67	84
District 03	490	76	73	61	63	68	83	488	77	72	60	61	67	83
Aux-Quatre-Vents	82	86	71	54	49	64	81	76	72	78	64	78	73	97
Roland-Pépin	108	84	72	64	72	69	87	107	79	71	63	76	68	86
Népisiguit	238	86	70	62	66	67	83	283	84	70	62	69	67	81
District 05	428	85	71	61	65	67	83	257	78	75	62	69	70	90
Louis-Mailloux	165	78	70	53	48	63	80	151	76	70	56	54	64	72
Marie-Esther	135	88	72	55	48	65	83	141	79	73	57	61	67	83
W.-A.-Losier	153	67	73	60	60	68	88	190	72	72	56	52	66	86
La Fontaine	57	80	73	62	58	68	84	46	84	69	54	41	63	72
District 09	510	77	71	57	53	66	84	528	76	71	56	54	65	80
Clément-Cormier	167	99	70	53	47	63	77	158	96	70	54	42	64	77
L.-J.-Robichaud	105	71	68	67	79	68	87	180	88	69	61	71	66	83
Baie-Ste-Anne	24	75	67	48	29	59	67	16	94	55	51	31	54	31
Assomption	26	58	79	65	65	74	92	37	66	75	58	60	68	89
Mgr-F.-Richard	119	86	62	59	62	61	73	102	84	64	60	65	62	70
C.-Beausoleil	11	85	75	70	82	73	91	8	80	77	70	75	75	100
District 11	452	83	68	59	60	64	79	321	87	68	57	51	63	74
Province	2119	80	70	59	59	66	81	2523	81	71	59	61	66	82

* Note de passage : 55 %

Physique 10^e (niveau modifié) 2001-2002

Physique 10e (niveau modifié) 2000-2001

Écoles	Nombre d'élèves	% d'élèves à ce niveau	Note de l'école	Examen provincial	% de réussite	Note finale*	% de réussite	Nombre d'élèves	% d'élèves à ce niveau	Note de l'école	Examen provincial	% de réussite	Note finale*	% de réussite
Mathieu-Martin	33	18	64	49	24	58	73	42	10	65	55	52	61	76
Sainte-Anne	8	11	59	61	88	60	88	15	19	56	63	93	59	60
S.-de-Champlain	5	20	59	56	60	58	80	2	13	60	67	100	63	100
District 01	46	16	62	52	39	58	76	83	11	62	58	65	60	70
Marie-Gaétane	0	0						6	21	49	62	83	54	33
A.-J.-Savoie	6	12	49	60	67	53	67	8	13	51	61	75	55	38
Grande-Rivière	12	29	56	46	25	53	58	3	9	43	35	0	39	0
Thomas-Albert	20	16	59	59	75	59	75	42	24	57	61	74	59	74
Cité-des-Jeunes	115	29	57	57	59	57	68	104	24	62	54	42	58	65
District 03	153	24	57	57	59	57	68	149	23	60	56	50	58	66
Aux-Quatre-Vent	13	14	65	62	77	64	100	29	28	68	67	90	68	93
Roland-Pépin	21	16	58	59	67	58	76	29	21	53	57	66	55	62
Népisiguit	40	14	66	59	68	63	80	55	16	64	60	75	62	80
District 05	74	15	63	59	69	62	82	72	22	59	62	78	60	69
Louis-Mailloux	47	22	59	46	17	54	51	48	24	62	54	44	59	67
Marie-Esther	18	12	56	51	50	54	67	37	21	63	61	78	62	87
W.-A.-Losier	75	33	63	60	72	62	89	74	28	58	56	50	57	57
La Fontaine	14	20	63	56	43	60	86	9	16	56	58	56	57	56
District 09	154	23	61	55	50	58	75	168	24	60	57	55	59	66
Clément-Cormier	2	1	69	48	0	61	100	7	4	59	55	57	57	71
L.-J.-Robichaud	43	29	64	57	56	61	79	24	12	59	60	67	59	63
Baie-Ste-Anne	8	25	51	51	25	51	63	1	6	49	68	100	57	100
Assomption	19	42	67	58	63	64	90	19	34	61	59	58	60	74
Mgr-F.-Richard	19	14	58	58	63	58	74	20	16	59	60	70	60	70
C.-Beausoleil	2	15	53	50	50	52	50	2	20	54	56	50	55	50
District 11	93	17	62	57	55	60	79	49	13	59	59	63	59	71
Province	520	20	60	56	55	59	75	576	19	60	58	61	59	69

* Note de passage : 55 %

Écoles	Chimie 11 ^e (niveau régulier) 2001-2002							Chimie 11e (niveau régulier) 2000-2001						
	Nombre d'élèves	% d'élèves à ce niveau	Note de l'école	Examen provincial	% de réussite	Note finale*	% de réussite	Nombre d'élèves	% d'élèves à ce niveau	Note de l'école	Examen provincial	% de réussite	Note finale*	% de réussite
Mathieu-Martin	369	85	69	60	62	65	83	350	86	71	60	65	66	82
Sainte-Anne	79	93	73	59	62	67	87	71	96	72	61	65	67	80
S.-de-Champlain	16	94	84	70	88	79	94	20	91	79	67	75	74	90
District 01	464	87	70	60	63	66	84	602	86	69	62	71	66	83
Marie-Gaétane	17	81	76	53	53	67	82	29	94	74	60	66	69	97
A.-J.-Savoie	50	86	77	66	84	73	98	40	78	76	67	88	72	98
Grande-Rivière	26	60	70	57	54	64	69	25	86	65	52	32	60	68
Thomas-Albert	126	78	70	62	66	67	88	110	79	68	60	61	65	75
Cité-des-Jeunes	301	74	72	57	50	66	87	281	72	73	59	59	67	82
District 03	520	75	72	59	57	67	87	416	74	71	59	58	66	79
Aux-Quatre-Vents	82	71	72	63	73	68	90	73	73	70	60	56	66	78
Roland-Pépin	99	80	73	65	70	70	90	105	94	71	63	71	68	85
Népisiguit	269	87	75	61	65	70	91	258	84	77	61	61	71	85
District 05	450	82	74	62	68	69	91	247	84	72	63	69	68	86
Louis-Mailloux	149	73	70	57	54	65	85	151	79	64	57	54	61	66
Marie-Esther	143	84	73	50	34	64	87	154	80	72	55	48	65	80
W.-A.-Losier	199	77	75	58	54	68	93	209	83	71	60	63	67	83
La Fontaine	40	80	68	50	35	61	65	43	96	71	52	44	63	74
District 09	531	78	72	55	48	66	87	557	82	69	57	55	65	77
Clément-Cormier	165	98	72	51	36	64	85	128	96	71	52	41	63	81
L.-J.-Robichaud	156	86	66	70	85	68	89	161	79	63	67	86	65	86
Baie-Ste-Anne	10	67	77	74	90	76	100	16	84	68	56	44	63	69
Assomption	22	56	76	59	55	69	96	46	73	76	64	63	72	98
Mgr-F.-Richard	86	77	71	51	36	63	78	83	77	67	63	69	66	82
C.-Beausoleil	8	73	74	68	75	72	100	10	100	71	56	40	65	90
District 11	447	85	70	59	56	66	86	283	85	71	58	53	65	83
Province	2412	81	72	59	58	67	87	2363	82	71	60	61	66	81

* Note de passage : 55 %

Écoles	Chimie 11 ^e (niveau modifié) 2001-2002							Chimie 11e (niveau modifié) 2000-2001						
	Nombre d'élèves	% d'élèves à ce niveau	Note de l'école	Examen provincial	% de réussite	Note finale*	% de réussite	Nombre d'élèves	% d'élèves à ce niveau	Note de l'école	Examen provincial	% de réussite	Note finale*	% de réussite
Mathieu-Martin	63	15	64	54	57	60	74	55	14	62	55	55	59	69
Sainte-Anne	6	7	55	51	33	54	67	3	4	72	67	100	70	100
S.-de-Champlain	1	6	71	54	0	64	100	2	9	55	74	100	63	100
District 01	70	13	63	54	54	59	74	102	14	62	59	70	61	77
Marie-Gaétane	4	19	51	46	0	50	25	2	6	49	65	100	56	50
A.-J.-Savoie	8	14	52	61	75	56	75	11	22	54	61	82	57	73
Grande-Rivière	17	40	56	53	41	55	65	4	14	58	53	50	56	50
Thomas-Albert	35	22	61	64	74	62	83	29	21	58	60	72	59	72
Cité-des-Jeunes	108	26	64	56	59	61	88	110	28	65	59	66	63	88
District 03	172	25	62	57	60	60	83	143	26	64	59	66	62	84
Aux-Quatre-Vents	34	29	61	58	59	60	82	27	27	59	56	48	58	78
Roland-Pépin	24	20	57	60	79	58	71	7	6	45	49	29	47	29
Népisiguit	40	13	69	56	50	64	88	49	16	72	57	65	66	90
District 05	98	18	64	58	60	61	82	47	16	55	56	55	56	68
Louis-Mailloux	54	27	63	56	52	60	78	41	21	58	54	51	57	59
Marie-Esther	27	16	62	55	67	59	89	39	20	56	52	41	54	49
W.-A.-Losier	60	23	60	56	58	59	78	43	17	54	58	56	56	51
La Fontaine	10	20	56	50	20	54	40	2	4	68	57	50	63	100
District 09	151	22	61	56	55	59	77	125	18	56	55	50	56	54
Clément-Cormier	3	2	60	43	0	53	67	5	4	67	48	0	60	100
L.-J.-Robichaud	26	14	60	58	69	59	73	42	21	60	64	86	62	83
Baie-Ste-Anne	5	33	60	53	40	57	80	3	16	54	48	0	52	33
Assomption	17	44	63	56	53	60	94	17	27	54	53	41	54	47
Mgr-F.-Richard	25	23	57	54	52	56	60	25	23	60	58	64	59	64
C.-Beausoleil	3	27	47	47	0	47	0	0	0					
District 11	79	15	59	55	53	58	71	50	15	58	55	46	57	60
Province	570	19	62	56	57	60	78	516	18	61	57	60	59	72

* Note de passage : 55 %

Chapitre 3

Résultats des examens provinciaux de français et de mathématiques au primaire

Le programme de mesure et d'évaluation au primaire

Le programme provincial de mesure et d'évaluation au primaire poursuit un objectif bien précis, soit celui d'utiliser les informations obtenues des examens dans le but d'améliorer les apprentissages en français et en mathématiques. Ce programme a été institué à la suite de la publication en 1992 du rapport de la Commission sur l'excellence en éducation. Ces examens dits diagnostiques sont administrés au début de la 4^e et de la 8^e année à tous les élèves inscrits dans les écoles francophones de la province.

L'évaluation au primaire se veut formative. Les résultats servent à aider les enseignants à déterminer quelles stratégies d'intervention sont appropriées pour chaque élève.

Quel est le but de ces examens?

Ces examens servent à mesurer les habiletés et les compétences nécessaires à la poursuite des apprentissages en français et en mathématiques. À partir des résultats, le personnel enseignant et la direction de l'école déterminent et appliquent les stratégies d'intervention appropriées pour remédier aux faiblesses observées chez les élèves. L'analyse des résultats se fait également au niveau des districts scolaires et de la province.

Sur quoi portent-ils?

Les examens sont élaborés à partir d'une liste de descripteurs établis par le personnel des districts scolaires et des agents pédagogiques provinciaux. Ces descripteurs découlent des programmes d'études provinciaux et identifient les éléments reconnus essentiels à

la poursuite du développement des habiletés en français et en mathématiques dès le début de la 4^e et de la 8^e année.

Quelle est la performance attendue des élèves?

Afin d'atteindre les objectifs de l'évaluation au primaire, un seuil de réussite est fixé à chacun des descripteurs dans les examens de français et de mathématiques. Cette mesure permet de situer l'élève par rapport aux exigences attendues et oriente l'enseignant pour le suivi. Des précisions concernant les seuils de réussite de chaque descripteur sont indiquées dans le présent rapport aux annexes A à D pour les examens de français et aux annexes E et F pour ceux de mathématiques.

Qui les prépare?

Les examens sont élaborés avec la participation du personnel enseignant. L'encadrement est assuré par les agents provinciaux en mesure et évaluation et les agents pédagogiques provinciaux en programmes d'études, en collaboration avec les agents pédagogiques de français et de mathématiques des districts scolaires.

Quel contenu a-t-on mesuré?

En français, les examens sont abordés par rapport à deux aspects de la communication : la lecture et l'écriture. En 4^e année, l'épreuve de lecture porte sur la compréhension d'un texte narratif d'une centaine de lignes environ, constitué surtout de mots connus de l'élève. En 8^e année, la compréhension en lecture est évaluée à partir d'un texte informatif et d'un texte narratif. Les questionnaires faisant

partie de l'épreuve de lecture, tant en 4^e qu'en 8^e année, contiennent des items à choix multiple, à réponses ouvertes, à réponses courtes et à développement.

En 4^e année, l'épreuve d'écriture porte sur la rédaction d'un texte narratif (soit raconter un événement, vécu ou imaginé, dans lequel l'élève se sent impliqué) d'un minimum de 75 mots. En 8^e année, l'épreuve d'écriture consiste à écrire un récit d'environ 200 mots à partir de trois sujets proposés. En 2001-2002, ces trois sujets proposés étaient, en fait, un prolongement thématique du texte narratif de l'épreuve de lecture.

En mathématiques, les examens sont également répartis en deux parties distinctes dont la première est constituée d'items mesurant surtout le contenu mathématique alors que la deuxième mesure principalement la résolution de problèmes.

De quelle façon les résultats sont-ils présentés?

Un seuil de réussite est établi et chaque élève reçoit un commentaire (et non une note) pour chaque descripteur mesuré en français et en mathématiques. Voici les mentions utilisées :

- atteinte (**A**) signifie que l'élève possède les habiletés et les connaissances mesurées,
- atteinte partielle (**P**) atteste que l'élève possède certaines habiletés et connaissances mesurées,
- non-atteinte (**N**) signifie que l'élève ne possède pas ou peu les habiletés et les connaissances mesurées.

L'ensemble des mentions fournit à l'élève un profil de ses forces et de ses faiblesses au début de l'année scolaire. L'enseignant obtient ainsi un portrait de sa classe.

Les résultats des élèves sont exprimés par rapport aux seuils de réussite de chaque descripteur, et ce, au niveau de la classe, du district et de la province. En conséquence, il n'y a pas de note unique pour l'ensemble d'un même examen pour un élève.

Les résultats de chaque élève sont portés à son dossier et doivent être remis aux parents, voire faire l'objet d'une rencontre parents-enseignants. Cependant, ces résultats ne doivent pas servir à la promotion, ni à la comptabilisation d'une note de scolarité au bulletin scolaire, car il ne s'agit pas d'une évaluation sommative mais bien diagnostique.

Dans l'ensemble, les élèves ont-ils bien réussi?

Français 4^e année

L'épreuve de lecture comprenait 15 items portant sur un texte narratif d'une centaine de lignes (soit environ 1 000 mots), constitué surtout de mots familiers ou connus de l'élève, et intitulé « Les trois sœurs de Martin ». Ces 15 items étaient regroupés sous trois descripteurs, à savoir le descripteur **D1** (relever des informations explicites dans un texte), le descripteur **D2** (dégager des informations implicites dans un texte) et le descripteur **D3** (réagir à des informations contenues dans un texte en appuyant ou en justifiant sa position). À l'échelle provinciale, 61 % des élèves atteignent le seuil de réussite du descripteur **D1**, 62 % celui du descripteur **D2** et 16 % seulement celui du descripteur **D3**.

Par rapport à l'année précédente, nous pouvons y observer une légère hausse dans le taux d'atteinte du descripteur **D1** passant de 53 % à 61 %, alors que la hausse était importante au descripteur **D2**, passant de 39 % à 62 %. Toutefois, le taux d'atteinte du descripteur **D3** a subi une chute notable

passant de 26 % à 16 %.

Nous devons tout de suite insister sur le fait qu'il est hasardeux de comparer les résultats obtenus par les élèves de cette année avec ceux de l'an dernier puisque d'une part, les groupes d'élèves évalués étaient différents et d'autre part, les deux épreuves de lecture étaient aussi différentes, autant en ce qui a trait au contenu textuel qu'au questionnement. Nonobstant cela, nous pouvons affirmer qu'à la lumière des résultats, les deux premiers descripteurs ont été assez bien réussis, puisque six élèves sur dix sont capables de prélever des informations explicitement formulées dans le texte (**D1**) et que six élèves sur dix réussissent à reconstruire une information implicite à partir d'un certain nombre d'indices fournis dans le texte (**D2**).

Quant au descripteur **D3**, huit élèves sur dix ne parviennent pas à justifier leur position par rapport aux personnages, aux événements ou aux informations figurant dans le texte. En d'autres termes, une majorité d'élèves ne disent pas ce qu'ils pensent des personnages, des événements ou des informations, ou bien choisissent une réponse sans l'expliquer ou la justifier, ou encore la justifient d'une manière incohérente et sans lien avec l'histoire. Par exemple, à la question 13, on demandait à l'élève de dire s'il pensait que Martin avait été courageux dans l'histoire puisque à trois occasions, il prononça ces mots : « *Quel idiot je suis, j'aurais mieux fait de rester à la maison !* ». On a demandé à l'élève « *Crois-tu que Martin a été courageux dans l'histoire ? Oui ou Non. Explique ton choix en t'aidant de l'histoire.* ». Certains élèves ont tout simplement répondu : « *Oui, il a été courageux* », ou « *Non, il n'a pas été courageux tout le temps.* », obtenant de cette façon le minimum ou aucun point vu que ces réponses ne justifiaient pas ce qui était demandé. Tandis que les élèves qui ont obtenu le maximum de points ont répondu : « *Non, parce que sans l'aide de ses trois sœurs qui le*

guidaient, il n'aurait pas eu le courage de poursuivre son chemin. », ou « *Oui, car il affronta la neige, la pluie et la faim pour retrouver ses trois soeurs.* ». Ces élèves ont donc justifié leur explication d'une manière pertinente et cohérente (logique) selon les informations apportées par l'histoire.

Il sera essentiel pour l'enseignant de bien faire comprendre à l'élève que référer à ses expériences personnelles, à sa mémoire, ou tout simplement à un livre déjà lu ou à un film déjà vu n'est pas une stratégie valable pour répondre à ce type de questions. Une des stratégies que l'enseignant pourra apprendre à l'élève en vue de répondre correctement à ce type de questions sera de laisser des traces observables en annotant les passages importants de l'histoire (en écrivant des mots-clés dans la marge ou tout simplement en encerclant ou soulignant ces mots-clés) afin de faciliter le retour sur des parties spécifiques du texte¹.

L'épreuve d'écriture consistait à raconter un événement, vécu ou imaginé, dans lequel l'élève se sentait impliqué (volume de production environ 75 mots). La consigne donnée à l'élève était : « *Pendant ton sommeil, tu rêves qu'un génie t'offre ses pouvoirs magiques pour une journée. En te réveillant, tu réalises que tu as vraiment des pouvoirs. Que vas-tu faire?* »². Le sujet de rédaction proposé faisait appel à l'imagination ou à la pensée créative de l'élève. Dans ce court texte, l'élève devait tenir compte de quelques règles syntaxiques et orthographiques. Les résultats ont montré que 60 % des élèves matérialisent leur projet d'écriture (**D4**), 74 % disposent les éléments de la phrase afin de rendre leur projet d'écriture efficace (**D5**), 68 % utilisent un

vocabulaire précis et varié (**D6**), 63 % observent les règles de la ponctuation (**D7**), 53 % observent l'orthographe d'usage (**D8**) et finalement 66 % respectent les règles grammaticales (**D9**).

Ces résultats font ressortir une certaine cohésion ou cohérence thématique dans les écrits des élèves (**D4** et **D5**), une utilisation adéquate du vocabulaire (**D6**), un respect des règles élémentaires de la ponctuation et de la grammaire (**D7** et **D9**), alors qu'un travail reste à consolider pour acquérir la maîtrise du savoir orthographique (**D8**). Il est aussi important de dire que les descripteurs **D7**, **D8** et **D9** étaient mesurés en prenant pour point de départ les 55 premiers mots de la production de l'élève, et que les connaissances orthographiques (**D8**) étaient évaluées à partir d'un lexique orthographique de 643 mots³ que l'élève pouvait consulter au besoin au cours de la réalisation de sa production écrite.

Suivi pédagogique

Un des objectifs de cette évaluation⁴ provinciale est de proposer aux enseignants « l'état » des savoirs ou des acquis en matière de lecture et d'écriture de leurs élèves à leur entrée en 4^e année. En portant un regard global sur les données recueillies, nous devons mettre en évidence le fait que les élèves en début de 4^e année éprouvent plus de difficultés à lire qu'à écrire⁵. Toutefois, il est bon de rappeler que l'apprentissage de la lecture est un processus continu et que certains élèves acquièrent rapidement et facilement la lecture alors que d'autres ont besoin de plus d'efforts et de temps⁶.

1 L. Calkins, K. Montgomery, & D. Santman (1998), *A teacher's guide to standardized tests : Knowledge is power*, Portsmouth, Heineman.

2 Pour stimuler l'expression écrite (ou la création) de l'élève, une illustration humoristique accompagnait le sujet de rédaction proposé.

3 Ce lexique orthographique a été tiré de la « liste orthographique » du document d'appui au programme de français du primaire du ministère de l'Éducation du Nouveau-Brunswick (1999).

4 Cette évaluation sert aussi à améliorer à la fois le processus d'apprentissage de l'élève et la démarche d'enseignement de l'enseignant.

5 Du moins pour ce qui est d'écrire des phrases simples.

6 P.B. Gough; L.C. Ehri et R. Treiman (1992), *Reading Acquisition*, Laurence Erlbaum.

Pour les élèves en situation d'échec en lecture, il est suggéré de consacrer explicitement des mini-conférences en lecture⁷. Sans plonger tête première dans les recettes ou les modes d'emploi, une des stratégies que préconise certaines recherches⁸ actuelles est de faire une analyse systématique des méprises (*miscue analysis*) chez les élèves par l'instauration d'une pratique raisonnée de la lecture à voix haute. En effet, selon ces recherches, lire à voix haute peut être considéré comme une partie importante du processus de compréhension (et aussi comme un des premiers pas vers la prise de conscience du rôle de la ponctuation à l'écrit) et une étape vers la lecture silencieuse, laquelle demeure l'objectif à atteindre. Pour que cette lecture à voix haute devienne signifiante à l'élève, c'est-à-dire pour vérifier s'il a saisi le sens du texte, on lui demandera ensuite de reformuler ce qui a été lu.

Par ailleurs, Bentolila et al. (1991) ont souligné le fait que les jeunes élèves, particulièrement au primaire, ont tendance à consacrer un minimum de temps à comprendre le sens de la question et à se précipiter sur le premier indice dans le texte pour donner la réponse. Une des stratégies que proposent Calkins et al. (1998), afin d'éviter ce type d'erreurs chez l'élève, sera de présenter un texte ou une histoire (que l'enseignant aura pris la peine de taper à l'ordinateur en vue de donner confiance et expérience aux élèves à ce type de format) avec des questions de

différents formats utilisés dans les épreuves de lecture antérieures. Avec un partenaire, l'élève devra expliquer dans ses propres mots ou par écrit la signification de chaque question. Ensuite, l'enseignant pourra amener les élèves à découvrir la vraie signification de la question posée en identifiant les mots clés de la question et en discutant avec la classe des différentes interprétations retenues par les élèves⁹. Il sera, donc, important pour l'enseignant d'amener les élèves du primaire à adopter des stratégies efficaces et efficaces pour répondre à un questionnaire d'examen.

Le savoir lire peut se perfectionner tout au long de la scolarité¹⁰. Cependant un fait demeure : la lecture en début de 4^e année doit dépasser le stade du déchiffrement¹¹ ou du simple codage linéaire segmenté¹² pour atteindre un niveau global de compréhension permettant ainsi que la scolarité se poursuive dans des conditions optimales.

Français 8^e année

L'épreuve de lecture comprenait 23 items portant sur deux textes, à savoir un texte informatif de 113 lignes (approximativement 800 mots), intitulé « Louis Pasteur », et un texte narratif de 171 lignes (environ 1900 mots), intitulé « Le meilleur choix ». Quatre

7 Le but des ces mini-conférences en lecture est d'une part, d'identifier les méprises (*miscue*) ou l'écart entre le mot écrit et le mot lu et d'autre part de savoir si l'élève est capable de lire le texte aussi vite qu'il le veut.

8 C. Perfetti (1992), *The representation problem in reading acquisition*, In P.B. Gough, L.C. Ehri et R. Treiman (éd.), *Reading Acquisition*. Laurence Erlbaum. A.M.T. Bosman, et C.C. Van Orden (1997), *Pourquoi l'orthographe est-elle plus difficile que la lecture?* In M. Fayol, L. Rieben et C. Perfetti (éd.), *Des orthographe et leur acquisition*, Neufchâtel, Paris. C. Elbro (1998), *When reading is « readn » or « somthn »*. Distinctness of phonological representations of lexical items and disabled readers, *Scandinavian Journal of Psychology*, 39, 149-153.

9 Il ne s'agit pas ici de pratiquer les élèves à répondre aux questions des épreuves de lecture antérieures mais de les préparer au type de questionnement d'une épreuve de lecture. En employant ce genre de stratégie de préparation avec les élèves, nous devons toujours avoir à l'esprit non seulement d'aider les élèves à mieux performer lors d'une épreuve de lecture, mais aussi de nous assurer qu'ils acquièrent une meilleure maîtrise du domaine ou du construit mesuré.

10 Ministère de l'Éducation du Nouveau-Brunswick (2001). Programme de français au primaire. Maternelle - 8^e année. Gouvernement du Nouveau-Brunswick.

11 Selon Bentolila et al., savoir déchiffrer n'est pas une preuve de savoir lire. À ce niveau scolaire, l'élève doit lire pour apprendre et non pas apprendre à lire.

12 A. Bentolila; B. Chevalier, & D. Falcoz-Vigne (1991), *La lecture. Apprentissage, évaluation et perfectionnement*. Paris, Nathan.

descripteurs mesuraient les habiletés des élèves à saisir le sens de ces deux textes, à savoir le descripteur **D1** (relever les informations explicites contenues dans un texte), le descripteur **D2** (dégager les informations implicites dans un texte), le descripteur **D3** (distinguer l'information principale de l'information secondaire) et enfin le descripteur **D4** (réagir aux éléments constitutifs d'un texte). Si nous regardons de plus près le taux d'atteinte à l'échelle provinciale par ordre décroissant, nous remarquons que 59 % des élèves atteignent le seuil de réussite du descripteur **D1**, suivi du descripteur **D3** avec 47 %, du descripteur **D2** avec 30 % et enfin du descripteur **D4** avec 20 %. De ces pourcentages, nous pouvons dire que trois descripteurs, soit **D2**, **D3** et **D4**, ont subi une chute significative cette année par rapport à l'année dernière (56 % pour **D2**, 85 % au **D3** et 39 % au **D4**, des élèves avaient respectivement atteint le seuil de réussite en l'an 2001). En ce qui a trait au premier descripteur, soit **D1**, nous retrouvons la même proportion d'élèves qui atteignent le seuil de réussite que celui de l'année dernière, soit six élèves sur dix, alors que le descripteur **D4** a fait une chute appréciable passant de 39 % en l'an 2001 à 20 % cette année. Il semble que cette année les faiblesses se situent surtout à ces trois descripteurs, soit **D2**, **D3** et **D4**. Il sera essentiel et déterminant que les enseignants arrivent à développer certaines stratégies efficaces et efficaces d'enseignement/apprentissage afin que les élèves parviennent à maîtriser ces trois habiletés en lecture.

En ce qui concerne le descripteur **D4**, cette dimension vise à habiliter l'élève à réagir ou à exprimer ses réactions par rapport aux éléments constitutifs d'un texte. Cinq items mesuraient cette habileté dans l'épreuve de lecture. Encore là, pour obtenir le maximum de points, l'élève doit prendre position et

apporter une argumentation pertinente¹³ et développée¹⁴. Si nous prenons par exemple, un item tiré de l'article informatif : « *Après avoir lu cet article, crois-tu qu'on pourrait surnommer Louis Pasteur « le détective des microbes »? Justifie ta réponse à l'aide de l'histoire.* ». Pour obtenir le maximum de points, l'élève, dans sa réponse, doit prendre position et la justifier à l'aide d'un argument pertinent et développé. Certains élèves ont répondu : « *Oui, parce que Pasteur a consacré une partie de sa vie à essayer de comprendre comment les microbes se propageaient. C'est grâce à lui si aujourd'hui on peut conserver et manger certains aliments sans danger.* », ou encore d'autres ont réagi en écrivant : « *Non, je ne dirais pas qu'il a été « un détective des microbes », il a plutôt essayé de découvrir comment éliminer les microbes dans les aliments et les liquides. Ce qui a permis au docteur Lister d'éliminer les microbes durant les interventions chirurgicales.* ». Tandis que les élèves ayant obtenu le minimum ou aucun point ont répondu : « *Peut-être, je ne connais pas assez la science.* », ou bien « *Non, parce qu'il y a d'autres scientifiques meilleurs que lui.* ».

Autre type d'item concernant le même descripteur (**D4**) mais extrait maintenant du texte narratif : « *Crois-tu que Jean a agi avec imprudence en essayant d'assommer le lynx avec un gourdin? Justifie ta réponse à l'aide de l'histoire.* ». Quelques élèves ont réagi en affirmant que : « *Oui, parce que Jean aurait pu être plus prudent quand il a vu que le lynx se débattait avec force pour se dégager du piège. Il savait que ses pièges n'étaient pas faits pour ces gros animaux à fourrure.* », ou bien « *Non, parce qu'il procédait toujours ainsi avec les animaux encore vivants. Jean les assommait avec un gros bâton pour ne pas*

13 Une argumentation pertinente est une argumentation qui a un lien avec les informations ou les idées contenues dans le texte.

14 L'élève développe son argumentation quand il donne plus de détails.

abîmer leur fourrure. Il a donc pensé qu'il pouvait utiliser le même procédé avec le lynx ». Tandis que les élèves ayant obtenu le minimum ou aucun point ont tout simplement répondu : « Oui, parce qu'il aurait dû faire attention. », ou encore « Non, parce que le lynx a riposté. ».

L'épreuve d'écriture consistait à écrire un récit d'environ 200 mots à partir de trois sujets de rédaction proposés. Ces trois sujets de rédaction proposés étaient, en fait, un prolongement thématique du texte narratif de l'épreuve de lecture. Par exemple, le thème traité dans le texte de l'épreuve de lecture parlait d'un choix que devait effectuer un trappeur, soit opter pour le traîneau à chiens ou la motoneige pour faire la trappe. Ainsi, un des sujets de rédaction proposés dans l'épreuve d'écriture était : « C'est la fin de septembre, ton école a amassé 10 000 dollars pour des activités parascolaires. Tu fais partie du conseil des élèves et, avec cet argent, tu décides de... ». Dans le récit, on devait retrouver une situation initiale, un élément perturbateur, une péripétie et une situation finale. Les résultats ont montré que 60 % des élèves atteignent le seuil de réussite du descripteur **D5** (composer un texte qui répond aux caractéristiques du récit), 61 % celui du descripteur **D6** (fournir des indices pertinents qui révèlent la structure du texte), 68 % celui du descripteur **D7** (utiliser un vocabulaire précis et varié), 40 % celui du descripteur **D8** (construire des phrases correctes), 44 % celui du descripteur **D9** (ponctuer correctement son texte), 67 % celui du descripteur **D10** (observer le code lexical), et enfin 30 % celui du descripteur **D11** (observer le code grammatical).

Suivi pédagogique

On peut, bien sûr, expliquer la faiblesse des résultats par les aléas d'une épreuve unique¹⁵

15 Gilbert De Landsheere, *Évaluation continue et examens : Précis de docimologie*. Paris, Nathan, 1993), est un des docimologues

et par la tendance des élèves à ne pas prendre assez de distance par rapport à ce qu'ils écrivent. Autrement dit, les élèves ne prennent pas le temps de s'autocorriger (s'autoévaluer), de revenir sur ce qu'ils viennent de faire. D'après la recherche de Bugniet¹⁶, les élèves, particulièrement tout le long du parcours du primaire et du secondaire, ne prennent pas suffisamment conscience que le premier et unique jet d'écriture n'est pas forcément le meilleur. Selon Bugniet, cette spontanéité « d'artiste » que trop d'élèves perpétuent a pour conséquence qu'ils ne prennent pas une distance suffisante de leur écrit et, pour cette raison, ne peuvent pas découvrir progressivement les composantes et les règles d'un discours écrit.

Nos résultats démontrent très clairement qu'en rédaction, d'une part, nos élèves en début de 8^e année ont été plus vulnérables du côté des connaissances textuelles (**D5** et **D6**), lexicales (**D7**), syntaxiques (**D8**) et grammaticales (**D9** et **D11**) et que, d'autre part, les enseignants devront sérieusement se pencher sur ces descripteurs afin d'optimiser les performances des élèves à l'écrit.

Pour terminer, nous aimerions rappeler aux lecteurs que le but ultime de cette évaluation externe et ponctuelle est d'émettre un **diagnostic**¹⁷ à caractère « formatif¹⁸ » (ou pédagogique) et non un **pronostic**¹⁹ à caractère « sommatif²⁰ » (ou social) et que, par

français à conscientiser le fait que la prestation d'un élève lors d'un test dépend non seulement de son savoir mais d'une foule de facteurs étrangers dont entre autres le stress, la fatigue, la maladie, la motivation, etc. C'est ce qu'on appelle en docimologie de « l'erreur de mesure ».

16 Bugniet, C. (1986). *Évaluer la production écrite*. Service de la recherche pédagogique, Genève.

17 L'évaluation des acquis en début d'année scolaire.

18 Ce type d'évaluation apporte des éléments d'information susceptibles d'aider à la fois l'élève et l'enseignant dans ses actions pédagogiques.

19 Un verdict définitif de fin d'année scolaire.

20 Ce type d'évaluation est un constat sans suite.

conséquent, notre première préoccupation demeure avant tout la réussite éducative et scolaire de chaque élève.

Mathématiques 4^e année


L'examen de mathématiques 4^e année comporte deux parties, la première mesurant des concepts et des notions mathématiques et l'autre, la résolution de problèmes. Dans la première partie, 12 items à réponse construite avaient pour objet la mesure de cinq descripteurs²¹. Au premier descripteur, comprendre l'idée d'équivalence et exprimer un même nombre au moyen de plusieurs représentations distinctes, 62 % des élèves ont répondu aux exigences fixées, 25 % y ont répondu partiellement et 13 % n'y ont pas répondu. Pour connaître les pourcentages d'élèves à chacune des catégories des autres descripteurs, consultez les tableaux aux pages suivantes.

En général, les résultats de la première partie sont satisfaisants. On observe d'abord que 61 % des élèves possèdent une technique opératoire efficace pour l'addition, la soustraction et la multiplication. La compréhension des techniques de calcul repose principalement sur deux aspects fondamentaux : l'idée d'équivalence, qui permet de transformer la représentation d'un nombre via des échanges (douze dizaines sont équivalentes à une centaine et deux dizaines), et la possibilité d'exprimer un nombre au moyen d'une multitude de représentations distinctes²². Cette affirmation s'avère confirmée par une analyse de corrélation entre le premier descripteur et celui sur les techniques opératoires. En effet, les résultats

de l'analyse nous informent que dans la majorité des cas, les élèves qui maîtrisent l'idée d'équivalence et de la représentation multiple d'un nombre maîtrisent aussi une technique de calcul.

La deuxième partie présentait six problèmes aux élèves pour leur permettre de démontrer leurs habiletés en résolution de problèmes. L'information ainsi recueillie servait principalement à trois descripteurs, soit celui sur la pertinence de la stratégie utilisée pour résoudre les problèmes, celui sur l'habileté à trouver une réponse appropriée à un problème donné et celui sur la capacité de communiquer efficacement sa solution. Les résultats ont démontré que 55 % des élèves peuvent faire le bon choix de stratégie et que 51 % d'entre eux ont pu trouver au moins trois bonnes réponses sur les six problèmes proposés. Les enseignants ont mentionné que les élèves corrigeraient plusieurs petites erreurs s'ils prenaient le temps de réviser leur travail après chaque problème.

La question 3 est un exemple de problème. La solution comportait deux étapes dont la première était de faire la somme des yogourts au départ pour ensuite soustraire ceux qui restaient à la fin de la collation.

-
3. Le jour de la rentrée des élèves de 4^e année à l'école La Framboise, les parents ont acheté des yogourts pour la collation. Ils ont acheté six boîtes contenant chacune 10 yogourts. À la fin de la collation, il restait une boîte complète et quatre yogourts.
- 
- Combien de yogourts ont été mangés pendant la collation ?
-

Bien que 51 % des élèves aient appliqué une stratégie pertinente pour résoudre le problème, seulement 37 % ont trouvé la bonne réponse. Par ailleurs, 22 % des élèves ont choisi une stratégie qui leur permettait de ne résoudre

21 Un descripteur est une description d'un apprentissage qui est attendu de l'élève à une certaine étape de sa scolarisation. *Guide d'administration*, mathématiques 4^e année, MENB, septembre 2002.

22 M. Lyons; R. Lyons (1990), *Guide d'enseignement et d'activités, Défi mathématique 4*, Mondia.

qu'une partie du problème et 27 % des élèves n'ont pas répondu ou n'ont pas su appliquer de stratégie valable pour résoudre le problème.

Suivi pédagogique

L'objectif de ce programme d'évaluation, rappelons-le, est d'utiliser les informations obtenues à partir de l'examen afin de planifier des activités orientées vers la régulation des apprentissages. Ce système d'évaluation par seuils permet aux élèves, aux parents et aux enseignants de faire le point sur le cheminement des élèves par rapport à huit descripteurs distincts et ce, dès le début de l'année scolaire. L'atteinte de ces derniers peut s'avérer un bon prédicteur du succès général de l'élève en mathématiques de 4^e année. Pour ceux qui présentent des difficultés à un ou plusieurs descripteurs, il importe d'intervenir afin de rectifier ces lacunes et ce, le plus rapidement possible.

Lors de la notation des épreuves, les enseignants ont indiqué que pour aider les élèves qui ne maîtrisent pas de technique opératoire, il ne faut pas hésiter à revenir au matériel concret et à la planche à calculer avant de passer à des modes de représentation plus abstraits. Ils ont également noté que plusieurs élèves dessinent du matériel de base dix et des symboles numériques sur leur planche à calculer. Cette pratique erronée, bien que démontrant une certaine compréhension, est une source de confusion pour l'élève et doit être corrigée rapidement.

Le programme d'évaluation²³ fournit aux enseignants des pistes de solution pour assister les élèves qui présentent des difficultés aux descripteurs de contenu mathématique.

Pour les descripteurs associés à la résolution de problèmes, l'apprentissage doit être

considéré dans une perspective d'éducation continue. Selon le National Council of Teachers of Mathematics, les élèves qui sont habiles en résolution de problèmes ont tendance à analyser les situations en termes mathématiques. Ils vont d'abord considérer un cas plus simple avant d'aborder une situation plus complexe²⁴. Les enseignants peuvent aider les élèves à penser en termes mathématiques en posant des questions qui forcent l'élève à trouver des mathématiques dans leur entourage immédiat et dans les expériences qu'ils ont vécues.

De plus, les élèves qui ont l'esprit analytique et qui se concentrent facilement ont du succès dans tout ce qui exige du raisonnement²⁵. Pour favoriser le raisonnement, il faut demander aux élèves de justifier leurs démarches et leurs réponses. Il faut qu'ils sachent que l'on doit voir des preuves de ce qu'ils pensent être la solution. Les problèmes ayant des choix de réponses, les grilles logiques et les activités liées à l'ordinateur aident au développement du raisonnement et de la concentration.

Mathématiques 8^e année

Une nouvelle génération de programmes de mathématiques en 7^e et 8^e année (en version provisoire) est implantée depuis septembre 2000 à l'échelle de la province. Les changements au niveau des approches et des contenus appelaient une actualisation de l'évaluation externe administrée au début de la 8^e année. Ces changements se traduisent dans l'examen, depuis septembre 2001, par une diminution des contenus en géométrie sur les transformations isométriques et par une augmentation au chapitre des probabilités et de la statistique. La première partie de l'examen, où l'usage de la calculatrice n'est

23 voir le *Guide de notation, mathématiques 4^e année*, ministère de l'Éducation, 2002.

24 *Principles and Standards for School Mathematics*, NCTM, 2000.

25 M. Lyons; R. Lyons (1998), *Guide d'enseignement, Planification et évaluation, Défi mathématique 1*, Éditions de la Chenelière.

pas autorisé, est d'une durée de 30 minutes. Elle se compose de 24 items à réponse choisie qui permettent d'obtenir des informations sur la capacité des élèves à comprendre et utiliser les nombres rationnels (D1), à effectuer des opérations de base sur les nombres entiers et décimaux (D2) et à comprendre et utiliser les propriétés des droites, des angles et des triangles (D4).

L'analyse des items nous apprend que les élèves ont assez de facilité à effectuer les quatre opérations sur les nombres naturels et décimaux mais qu'à peine 48 % d'entre eux ont atteint les exigences établies au chapitre des nombres rationnels. La représentation des nombres rationnels à l'aide de fractions, de pourcentages ou de nombres décimaux ainsi que l'ordonnance et la comparaison des nombres rationnels demeurent des aspects non maîtrisés par la majorité des élèves.

Voici un exemple d'item illustrant la comparaison de nombres rationnels. Le taux de réussite de cet item est de 34 %.

1. Lequel des choix suivants représente des nombres équivalents ?

A) 7,6 et $76/100$ B) 3 dixièmes et $10/3$

C) $3/8$ et 0,66 *D) 0,875 et $7/8$

Cet autre item demande à l'élève de respecter l'ordre des opérations sur les nombres naturels. L'item a été réussi par 78 % des élèves.

2. Quel est le résultat de $15 + 3 \times 7 - 6 \div 3$?

A) 6 B) 10

*C) 34 D) 40

La deuxième partie de l'examen, où l'usage de la calculatrice est autorisé, est d'une durée de deux heures. Elle se compose de 25 items qui demandent parfois une réponse courte, parfois

une réponse plus élaborée. L'épreuve est conçue pour être répondue en 120 minutes et mesure entre autre, la capacité des élèves à comprendre et utiliser les régularités (D3), à faire des prédictions et prendre des décisions en se basant sur des données statistiques (D5) ainsi qu'à faire des calculs de probabilité simple (D6). Les opérations sur les nombres entiers et décimaux et la compréhension des nombres rationnels sont également mesurées mais cette fois à travers des problèmes en contexte.

L'analyse des items nous permet de faire certains constats. D'abord, un nombre important d'élèves (62 %) atteignent les exigences fixées au sujet des régularités. Le principe d'une progression constante est bien compris mais de pouvoir exprimer une régularité au moyen d'une expression algébrique demeure accessible à très peu d'élèves (21 %). Au chapitre des statistiques, seulement 55 % des élèves peuvent faire un calcul de moyenne lorsque le problème est présenté dans un contexte de la vie courante. Les calculs de probabilité, également présentés en contexte, ont été réussis par plus de 60 % des élèves, ce qui constitue un résultat encourageant.

La deuxième partie de l'examen inclut également le volet résolution de problèmes. À cet égard, on constate un léger recul par rapport à l'an passé, ce qui pourrait s'expliquer en partie par une difficulté accrue des problèmes. Seulement la moitié des élèves ont pu atteindre les exigences établies au niveau du choix de stratégie pour résoudre des problèmes (comparativement à 56 % l'an passé). Pour ce qui est de trouver la réponse appropriée, 44 % des élèves ont pu trouver trois bonnes réponses ou plus sur une possibilité de six problèmes. L'élève qui éprouve des difficultés à trouver la réponse exacte présente habituellement une faiblesse au niveau des techniques opératoires sur les nombres entiers et décimaux.

Suivi pédagogique

L'objectif de ce programme d'évaluation, rappelons-le, est d'utiliser les informations obtenues à partir de l'examen afin de planifier des activités orientées vers la régulation des apprentissages. Ce système d'évaluation par seuils permet aux élèves, aux parents et aux enseignants de faire le point sur le cheminement des élèves par rapport à neuf descripteurs distincts et ce, dès le début de l'année scolaire. L'atteinte de ces derniers peut s'avérer un bon prédicateur du succès général de l'élève en mathématiques de 8^e année. Pour ceux qui présentent des difficultés à un ou plusieurs descripteurs, il importe d'intervenir afin de rectifier ces lacunes et ce, dans les meilleurs délais.

Dans l'examen, on demandait aux élèves de construire un diagramme circulaire et un histogramme pour représenter les données d'un problème. Le diagramme circulaire a été mieux réussi alors que l'histogramme, que plusieurs ont confondu avec le diagramme à ligne brisée, présente un taux de réussite d'environ 40 %. Notons que pour obtenir le maximum de points, l'élève devait donner un titre à son diagramme, ce que la très grande majorité des élèves n'ont pas fait. Un suivi sur les différents types de diagrammes s'impose pour améliorer la situation.

Le programme d'évaluation²⁶ fournit aux enseignants des pistes de solution pour assister les élèves qui présentent des difficultés aux descripteurs 1 à 6.

Pour les descripteurs 7 à 9 qui sont associés à la résolution de problèmes, l'apprentissage doit être considéré dans une perspective d'éducation continue. Selon le National Council of Teachers of Mathematics, les élèves qui sont habiles en résolution de problèmes ont tendance à analyser les

situations en termes mathématiques. Ils vont d'abord considérer un cas plus simple avant d'aborder une situation plus complexe²⁷. Les enseignants peuvent aider les élèves à penser en termes mathématiques en posant des questions qui forcent l'élève à trouver des mathématiques dans leur entourage immédiat et dans les expériences qu'ils ont vécues.

Lors de la correction, les enseignants ont remarqué que les élèves laissent encore trop peu de traces de leur démarche de résolution ou que la démarche est rendue difficile à suivre étant donné l'absence d'organisation dans les étapes de la solution de l'élève. Les élèves doivent demeurer conscients que l'habileté à communiquer leur solution de façon efficace constitue maintenant un aspect important de la résolution de problèmes en mathématiques. Avec l'usage de la calculatrice, l'élève peut aussi être porté à laisser moins de traces de sa démarche parce qu'il inscrira seulement le résultat de ses opérations plutôt que d'indiquer toutes les opérations qui mènent au résultat. Ces mêmes opérations sont nécessaires aux enseignants pour qu'ils puissent juger de la stratégie utilisée par l'élève pour résoudre son problème. Il est fortement recommandé de montrer aux élèves des modèles de solutions où la communication est exemplaire et d'insister auprès d'eux pour qu'ils communiquent, autant avec des mots qu'avec des nombres, les étapes de leur solution.

Est-ce que l'interprétation des résultats se fait comme au secondaire?

Non, car les résultats des examens administrés au primaire servent à des fins diagnostiques. Ils doivent donc être interprétés dans cette perspective. Les résultats de la province et de

26 voir le *Guide de notation, mathématiques 8^e année*, ministère de l'Éducation, 2002.

27 *Principles and Standards for School Mathematics*, NCTM, 2000.

Chapitre 3 : Résultats des examens provinciaux de français et de mathématiques au primaire

chaque district scolaire sont présentés dans ce rapport.

Pour chaque examen et pour chacun des descripteurs mesurés, on trouve une série de graphiques représentant la répartition de l'ensemble de la population des élèves de chaque district et de la province. Cette représentation graphique illustre le profil de chaque district et celui de la province, en

termes de pourcentage des élèves qui ont touché les seuils d'atteinte (**A**), d'atteinte partielle (**P**) ou de non-atteinte (**N**) de chaque descripteur selon la discipline.

Ces informations permettent au personnel enseignant d'identifier les élèves en difficulté d'apprentissage en français et en mathématiques et de remédier à leurs lacunes au début de l'année scolaire.

Français 4^e année

Description de la population

Tableau 1

Données provinciales

Nombre d'élèves selon le sexe

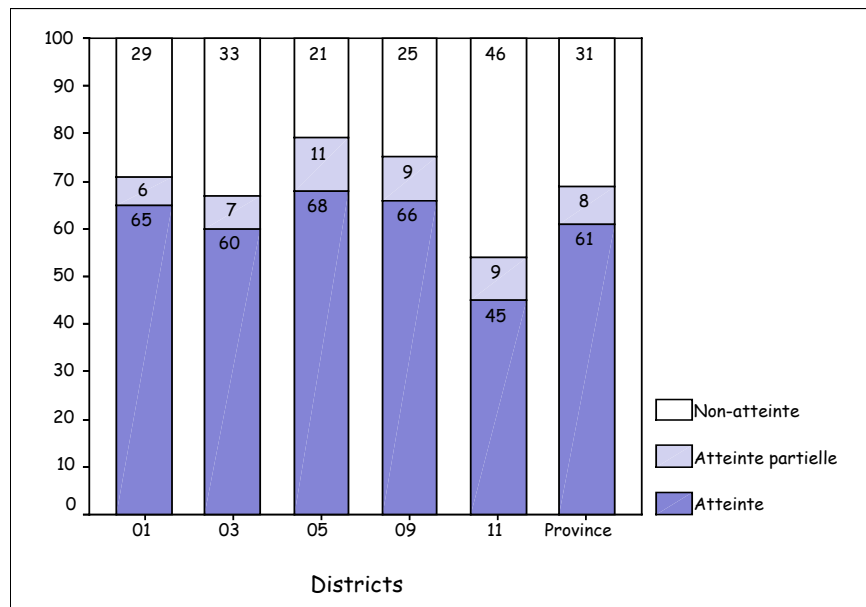
Filles : N=1 241
Garçons: N=1 322

	Nombre d'élèves inscrits	Lecture		Écriture	
		Exemptés	Absents	Exemptés	Absents
District 01	543	7	7	9	15
District 03	537	17	17	15	17
District 05	439	9	9	7	9
District 09	585	25	25	20	15
District 11	459	18	18	20	18
Province	2 563	76	76	71	74

Épreuve de lecture

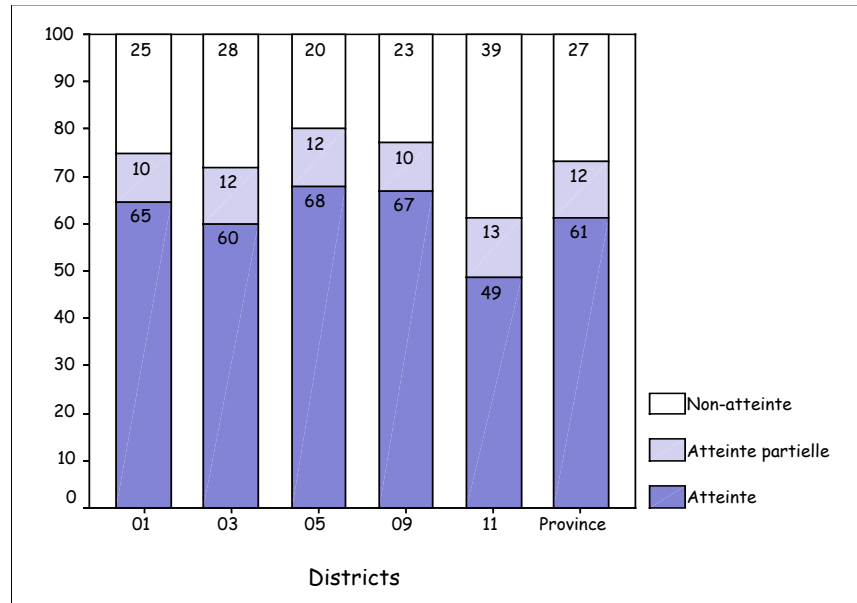
Descripteur 1 : Relever des informations ponctuelles, précises, figurant littéralement dans le texte.

Graphique 21



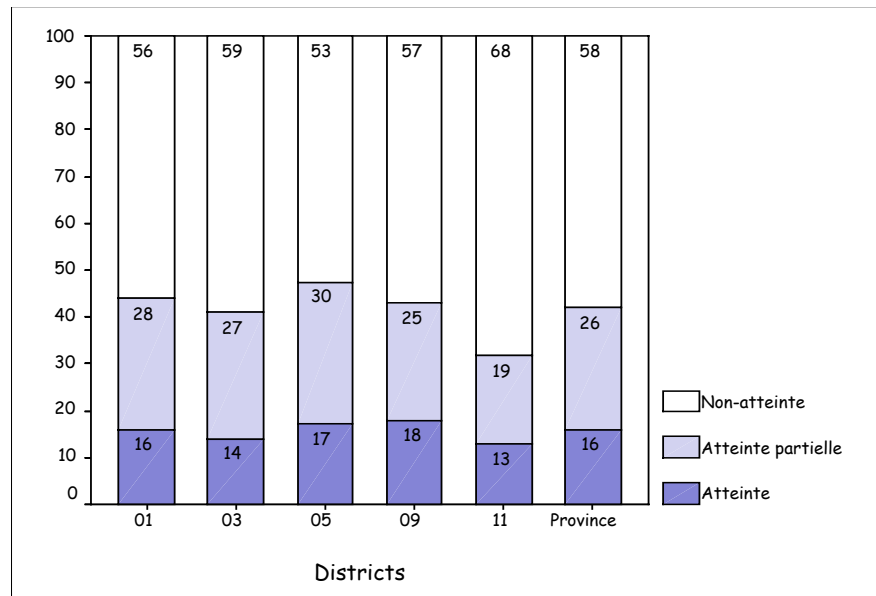
Descripteur 2 : Reconstruire une information implicite à partir d'un certain nombre d'indices fournis par le texte.

Graphique 22



Descripteur 3: Évaluer ou se situer par rapport au texte en donnant son opinion et en la justifiant.

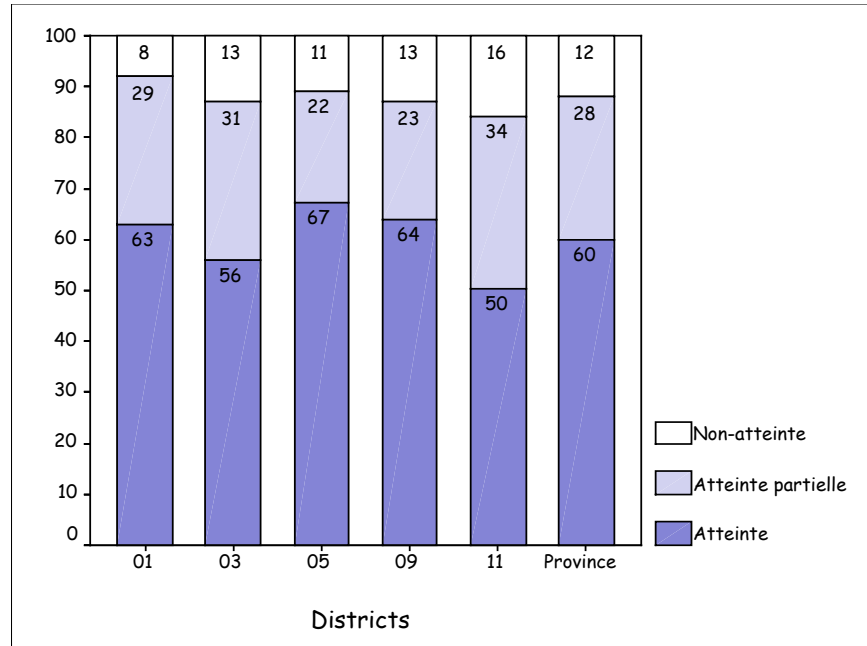
Graphique 23



Épreuve d'écriture

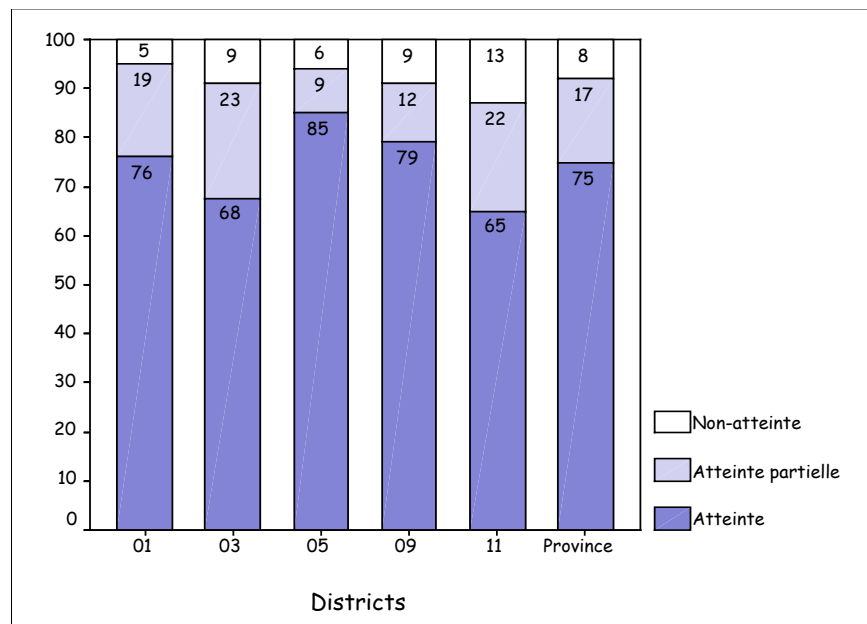
Descripteur 4 : Matérialiser le projet d'écriture en effectuant le choix des informations.

Graphique 24



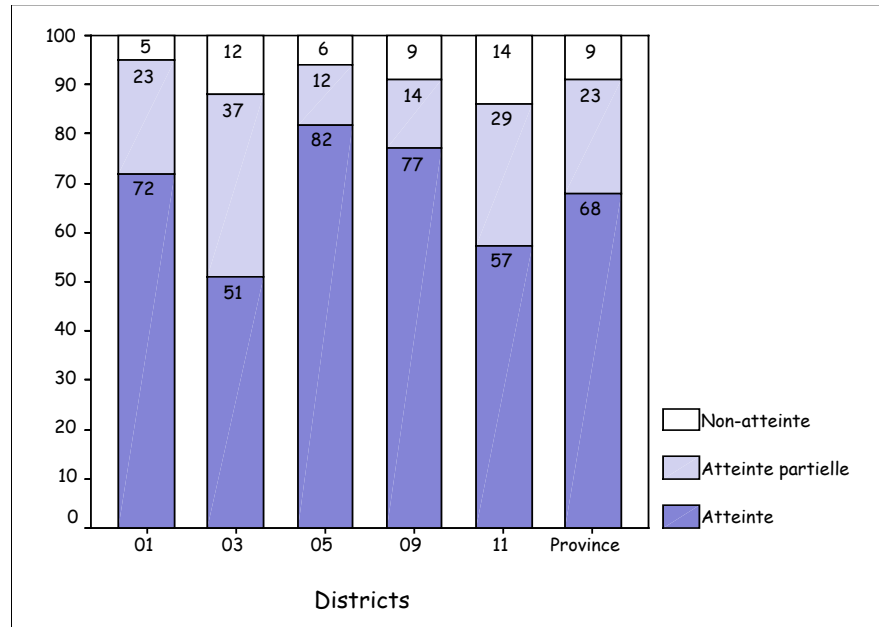
Descripteur 5 : Agencer et disposer les éléments de la phrase afin de rendre son projet d'écriture efficace.

Graphique 25



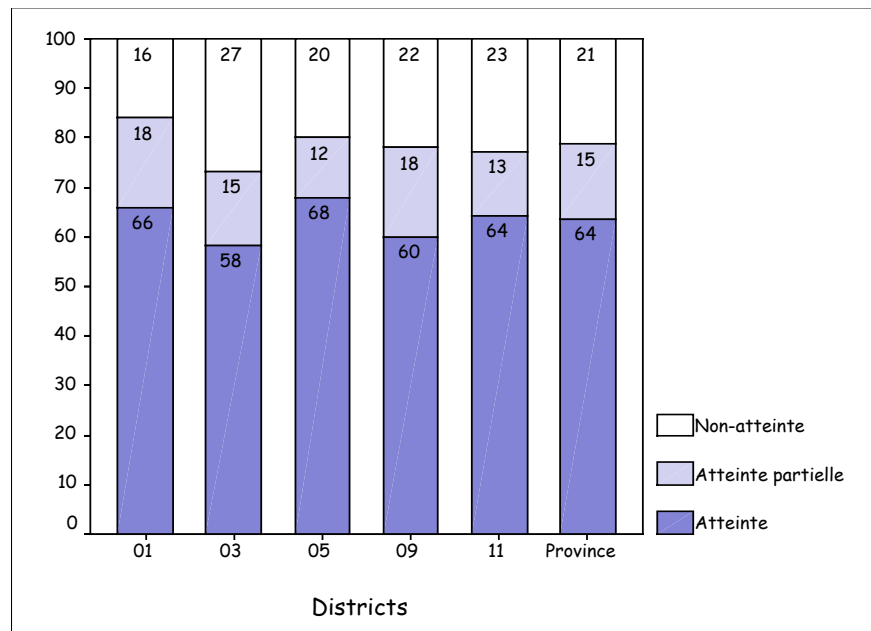
Descripteur 6 : Utiliser un vocabulaire précis et varié.

Graphique 26



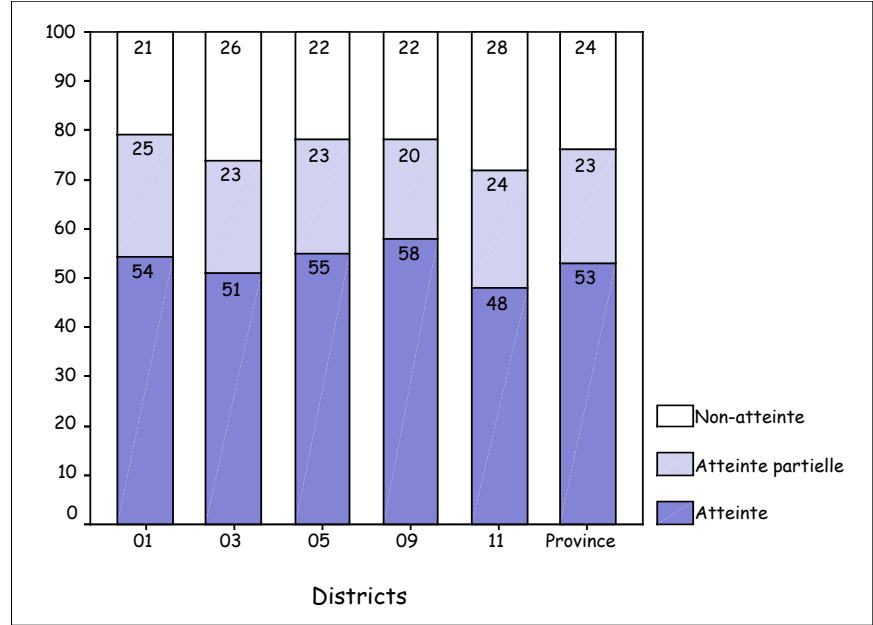
Descripteur 7 : Observer les règles de ponctuation.

Graphique 27



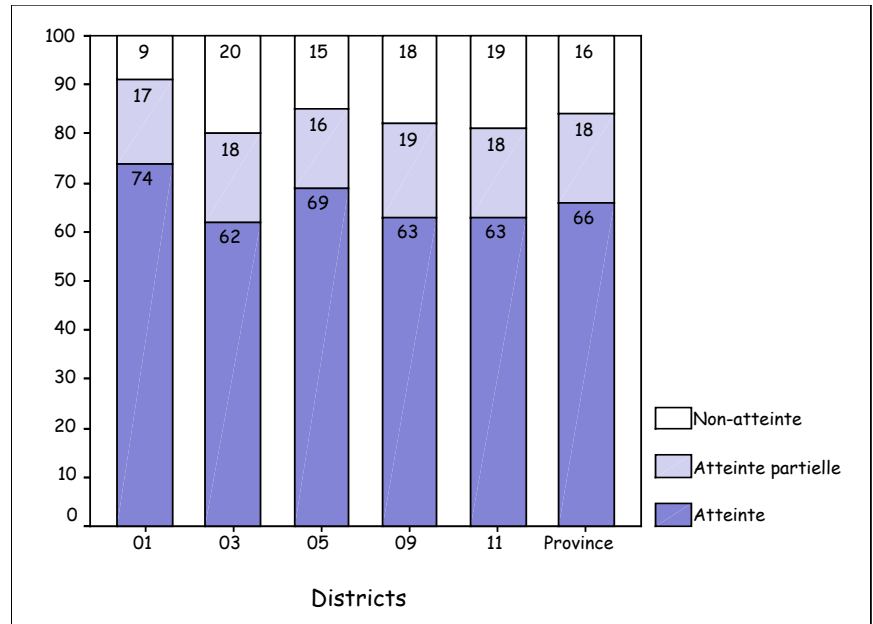
Descripteur 8 : Observer l'orthographe d'usage.

Graphique 28



Descripteur 9 : Observer l'orthographe grammaticale.

Graphique 29



Français 8^e année

Description de la population

Tableau 2

Données provinciales

Nombre d'élèves selon le sexe

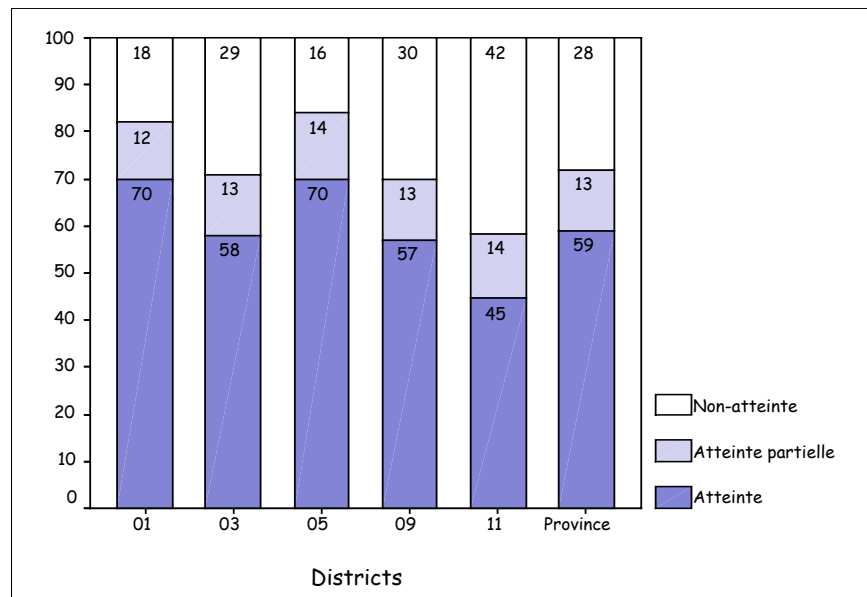
Filles : N=1 241
Garçons: N=1 322

	Nombre d'élèves inscrits	Lecture		Écriture	
		Exemptés	Absents	Exemptés	Absents
District 01	513	14	14	2	4
District 03	635	33	34	6	7
District 05	515	19	19	18	19
District 09	641	33	37	21	24
District 11	583	45	43	14	6
Province	2 887	144	147	61	60

Épreuve de lecture

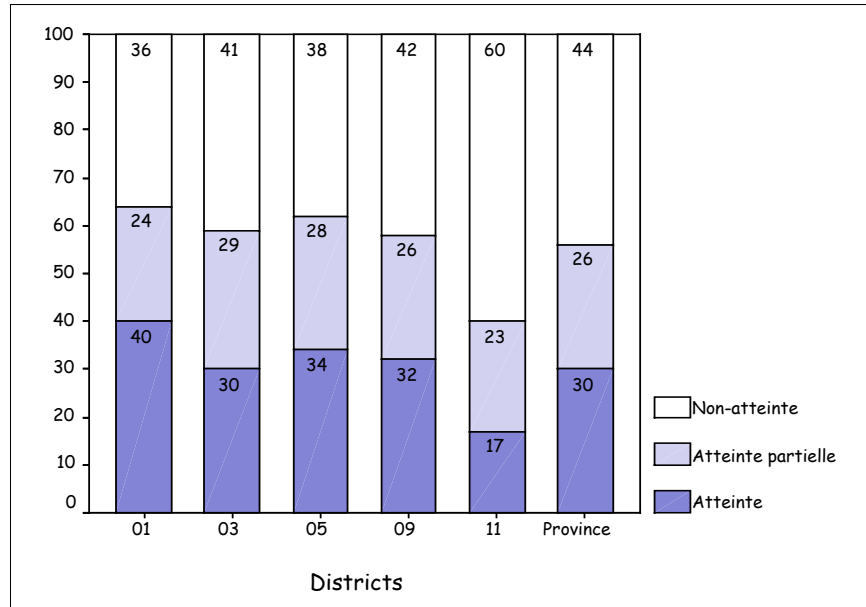
Descripteur 1 : Relever les informations explicites contenues dans un texte.

Graphique 30



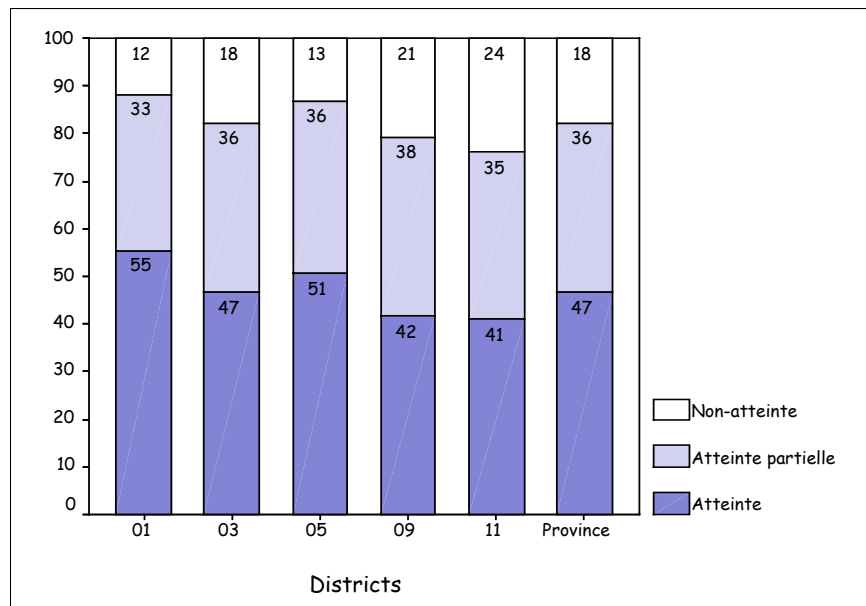
Descripteur 2 : Dégager les informations implicites d'un texte.

Graphique 31



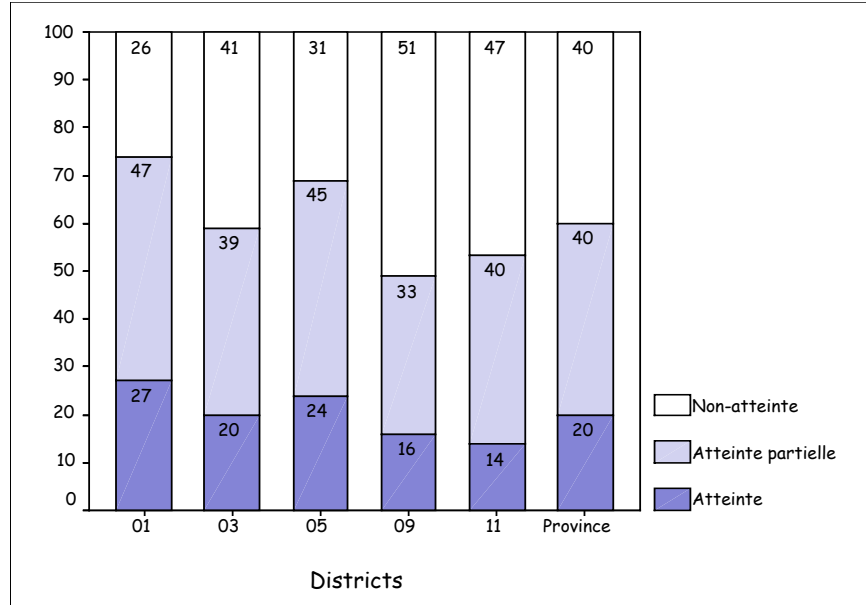
Descripteur 3 : Distinguer l'information principale de l'information secondaire.

Graphique 32



Descripteur 4 : Réagir aux éléments constitutifs d'un texte.

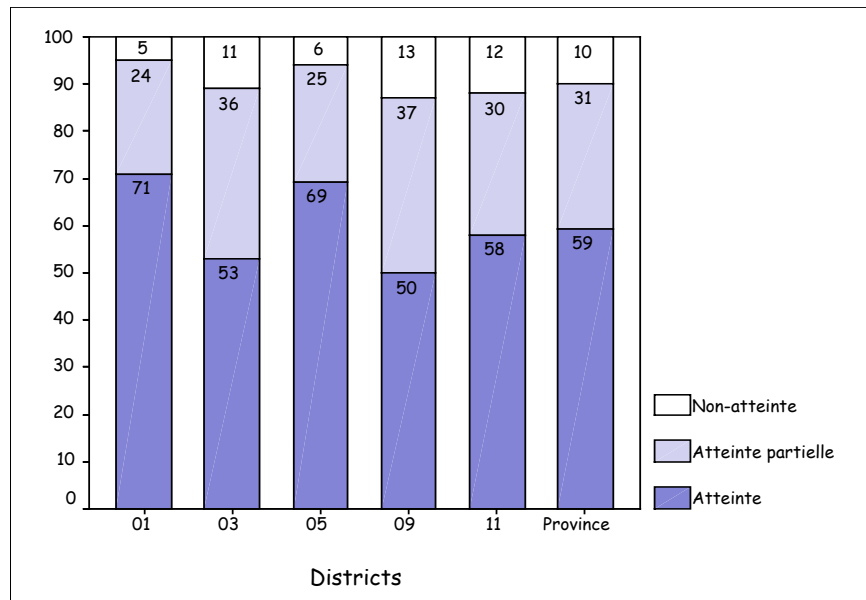
Graphique 33



Épreuve d'écriture

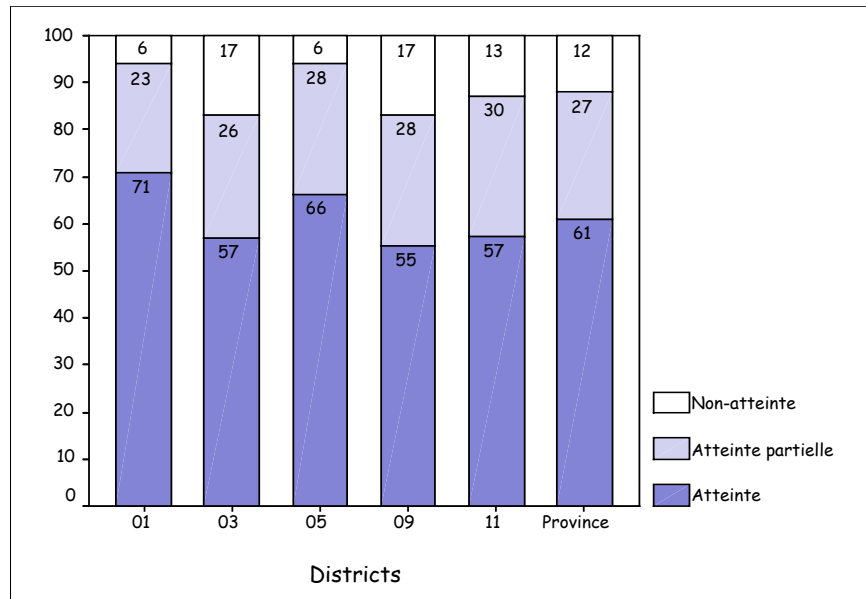
Descripteur 5 : Composer un texte qui répond aux caractéristiques du récit.

Graphique 34



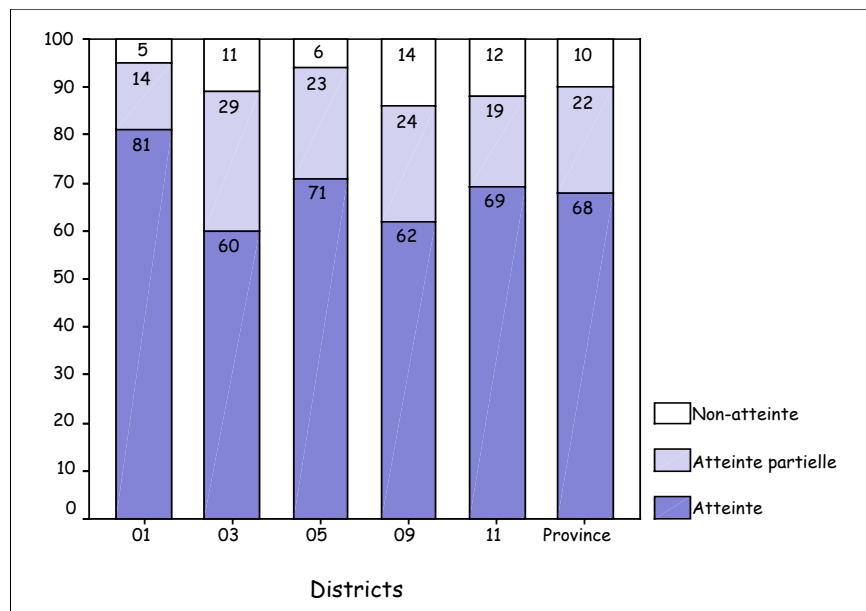
Descripteur 6 : Fournir des indices pertinents qui révèlent la structure du texte.

Graphique 35



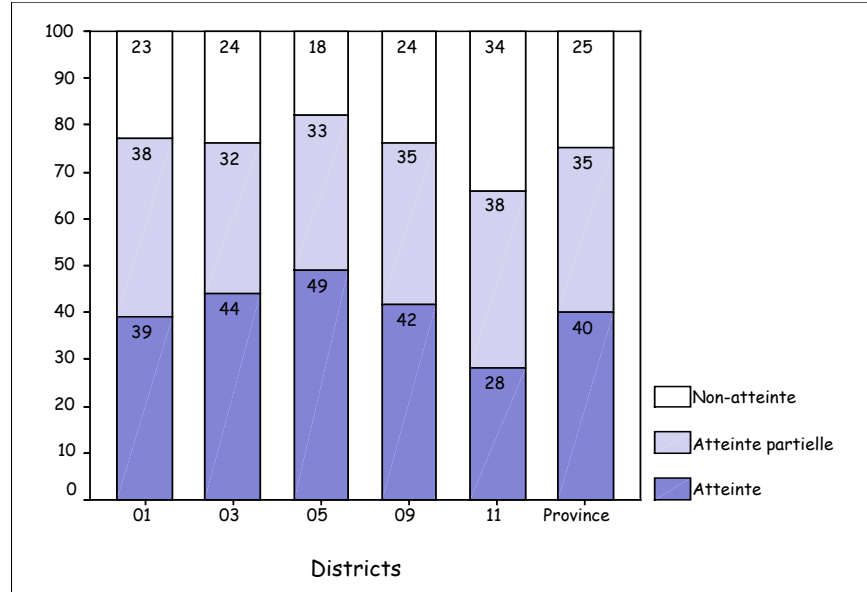
Descripteur 7 : Utiliser un vocabulaire précis et varié.

Graphique 36



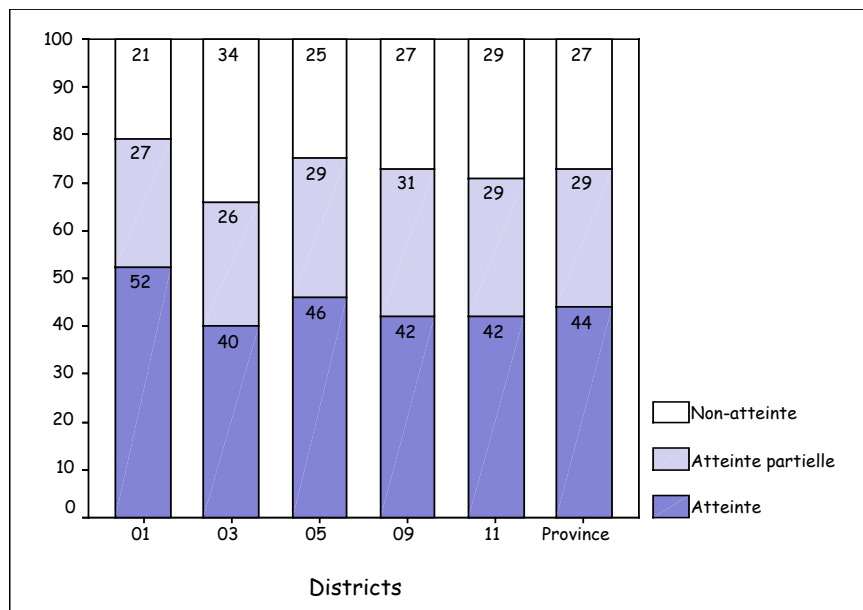
Descripteur 8 : Construire des phrases correctes.

Graphique 37



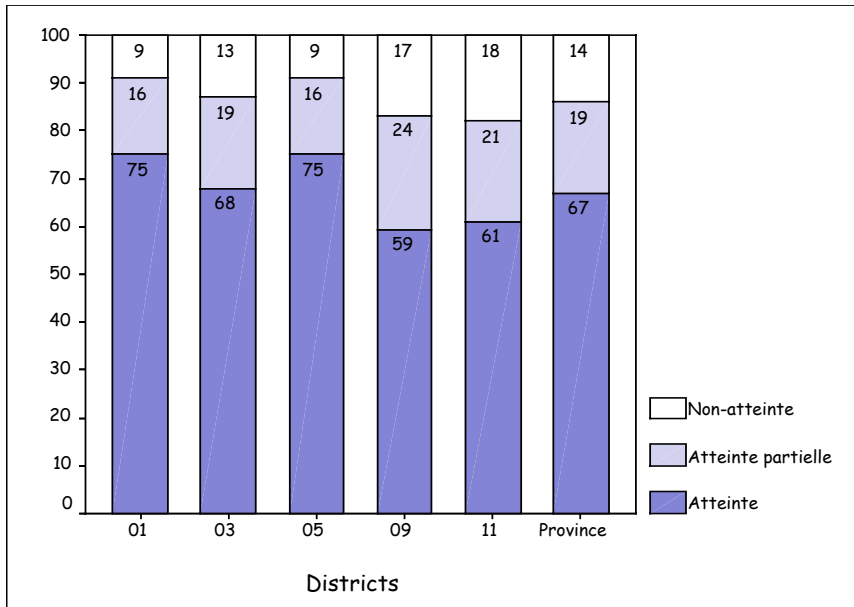
Descripteur 9 : Ponctuer correctement son texte.

Graphique 38



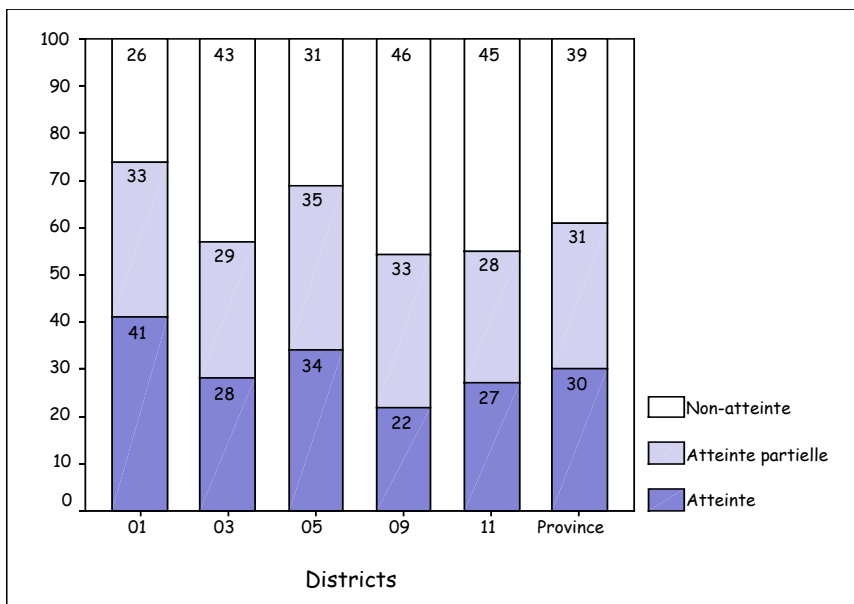
Descripteur 10 : Observer l'orthographe d'usage.

Graphique 39



Descripteur 11 : Observer l'orthographe grammaticale.

Graphique 40



Mathématiques 4^e année

Description de la population

Tableau 3

Données provinciales

Nombre d'élèves selon le sexe

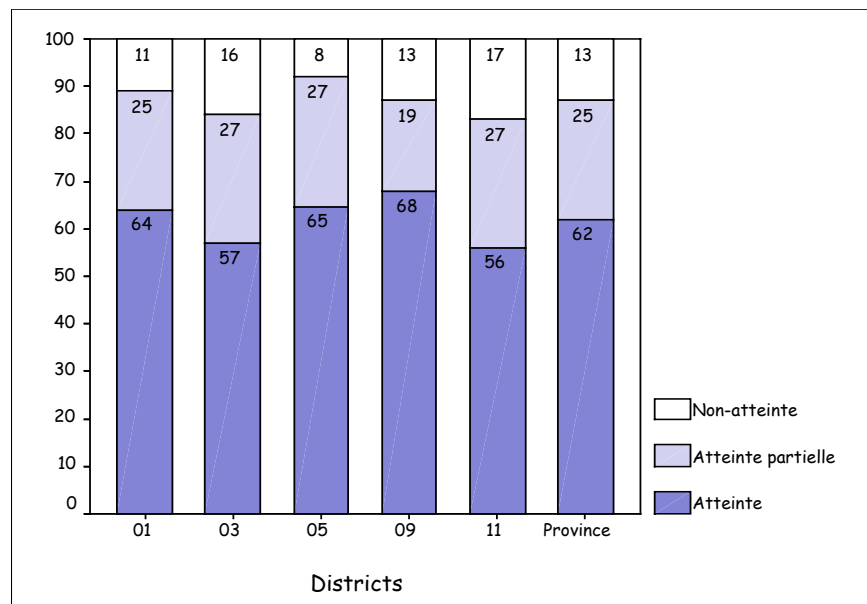
Filles : N=1 247
Garçons: N=1 327

	Nombre d'élèves inscrits	Examen première partie		Examen deuxième partie	
		Exemptés	Absents	Exemptés	Absents
District 01	544	6	6	2	5
District 03	537	13	13	3	6
District 05	439	7	7	0	0
District 09	590	25	25	12	15
District 11	463	13	13	3	11
Province	2 574	64	64	20	37

Contenu mathématique

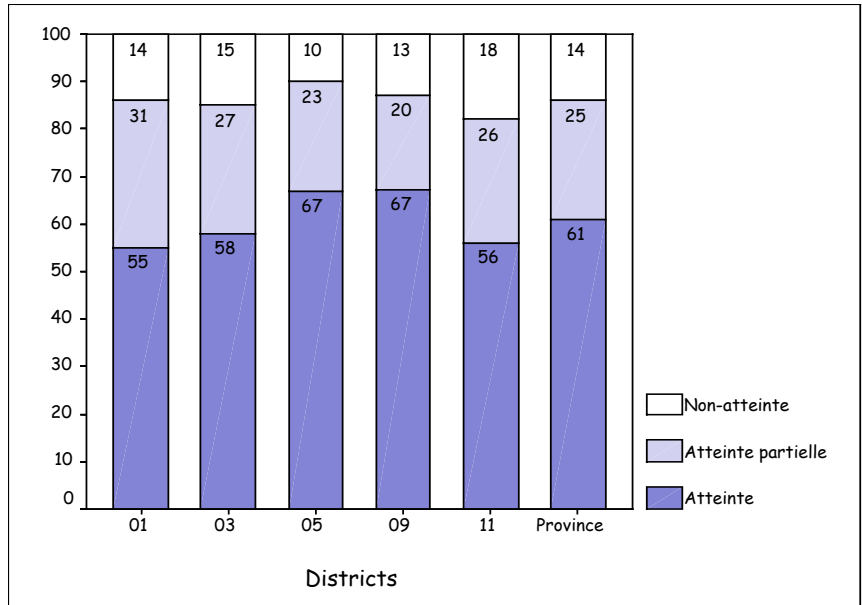
Descripteur 1 : Comprendre l'idée d'équivalence et exprimer un même nombre au moyen de plusieurs représentations distinctes.

Graphique 41



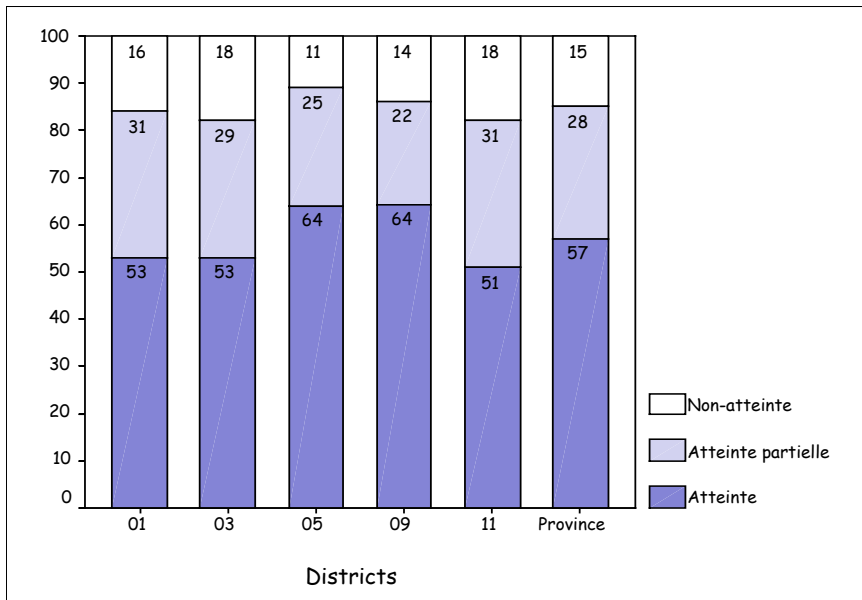
Descripteur 2 : Connaître et appliquer des techniques opératoires (addition, soustraction et multiplication).

Graphique 42



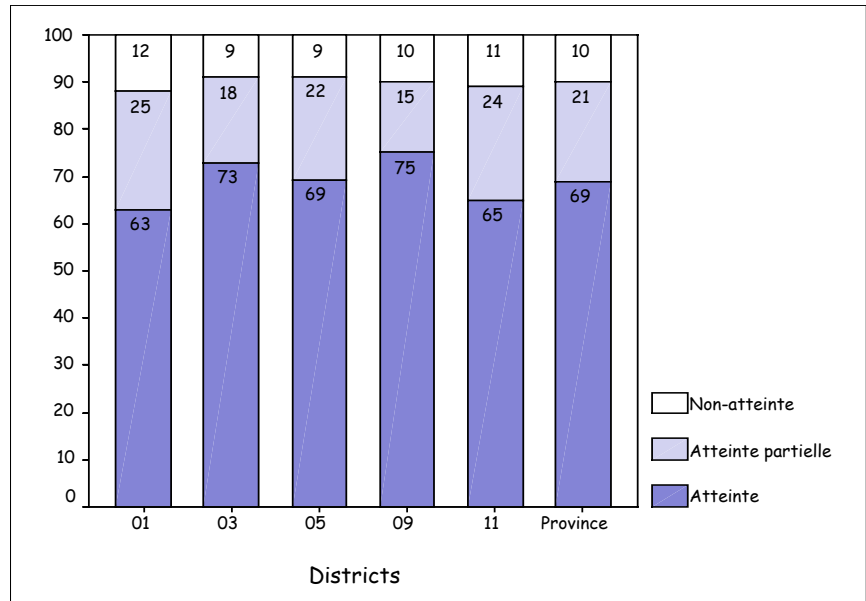
Descripteur 3 : Résoudre des problèmes impliquant l'organisation de plusieurs consignes portant sur des relations logiques.

Graphique 43



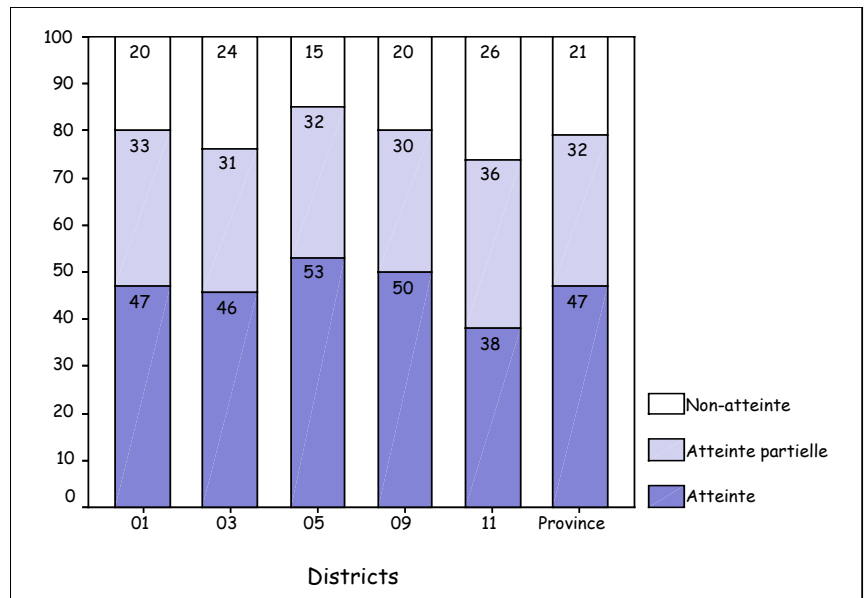
Descripteur 4 : Repérer un objet sur un plan à l'aide des coordonnées cartésiennes.

Graphique 44



Descripteur 5 : Mesurer des longueurs, des aires et des volumes au moyen des unités métriques.

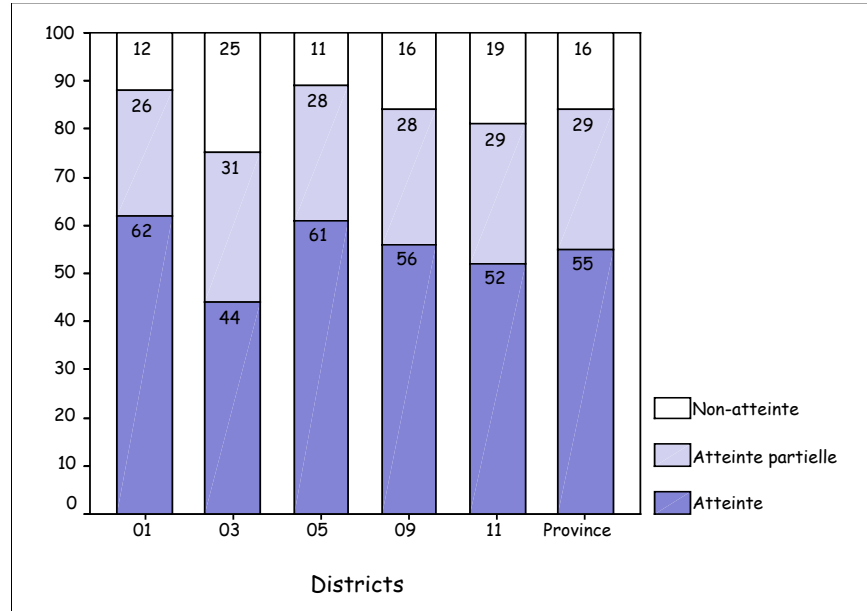
Graphique 45



Résolution de problèmes

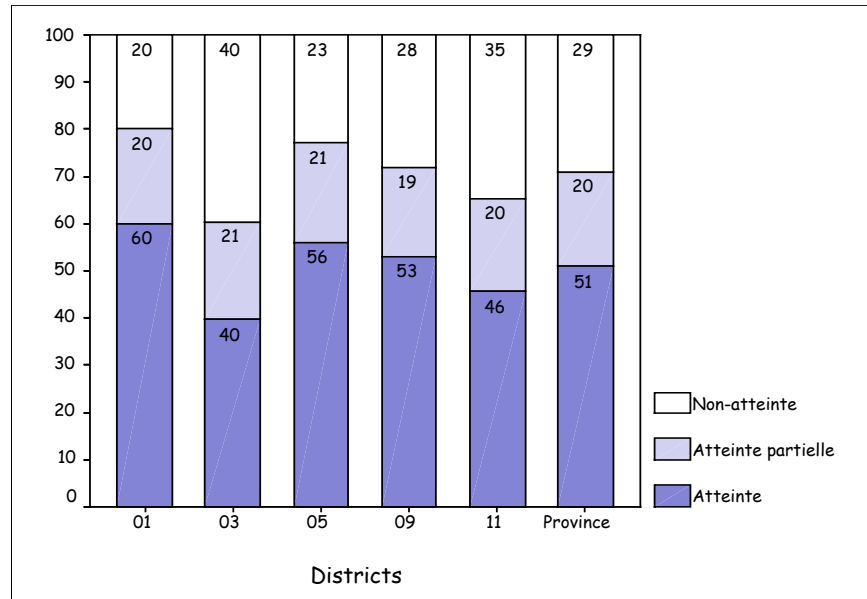
Descripteur 6 : Utiliser une stratégie pertinente pour résoudre des problèmes.

Graphique 46



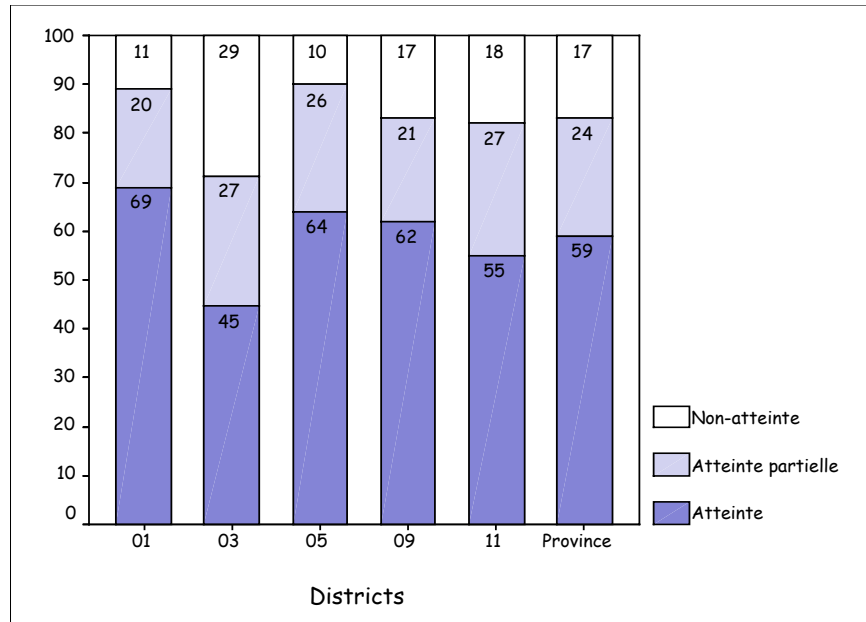
Descripteur 7 : Trouver une réponse appropriée à un problème donné.

Graphique 47



Descripteur 8 : Communiquer efficacement par écrit la solution d'un problème.

Graphique 48



Mathématiques 8^e année

Description de la population

Tableau 4

Données provinciales

Nombre d'élèves selon le sexe

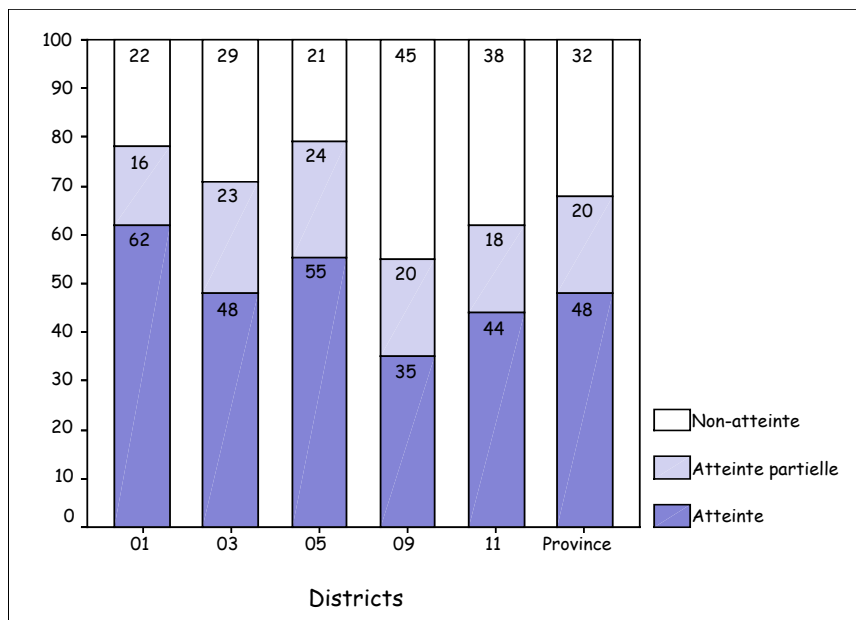
Filles : N=1 437
Garçons: N=1 447

	Nombre d'élèves inscrits	Examen première partie		Examen deuxième partie	
		Exemptés	Absents	Exemptés	Absents
District 01	513	7	7	17	17
District 03	627	25	25	25	29
District 05	517	12	12	22	22
District 09	644	37	37	9	14
District 11	583	34	34	15	19
Province	2 884	115	115	88	103

Contenu mathématique

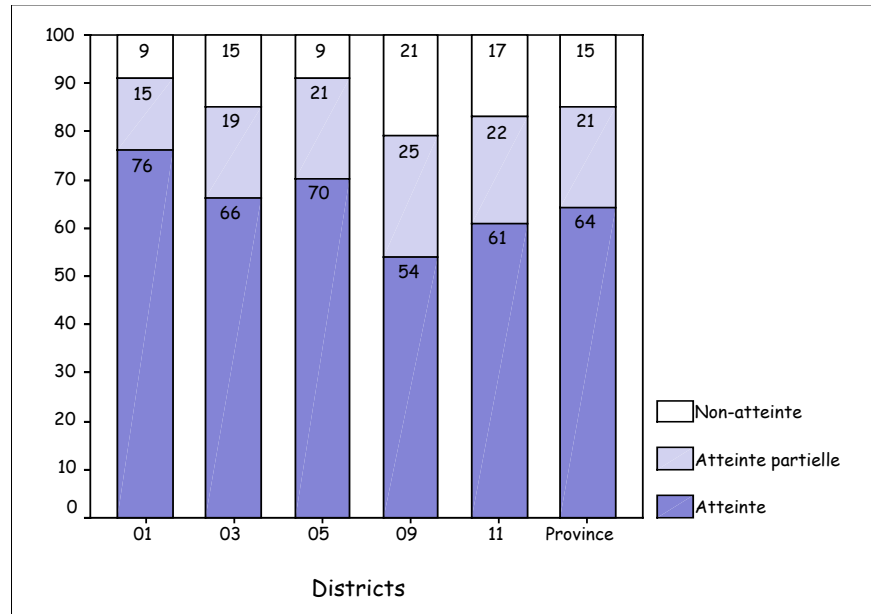
Descripteur 1 : Comprendre et utiliser des nombres rationnels.

Graphique 49



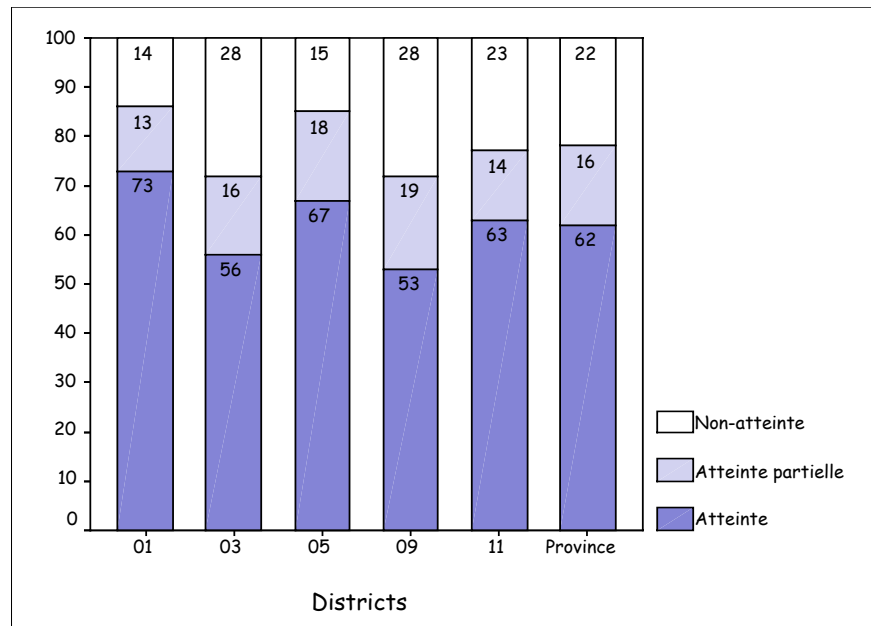
Descripteur 2 : Effectuer les quatre opérations portant sur les nombres entiers et décimaux.

Graphique 50



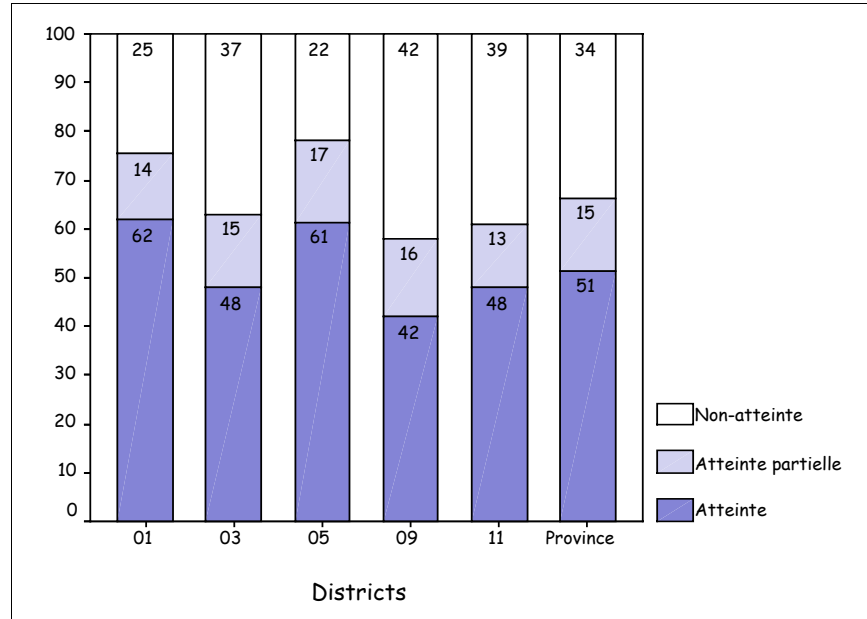
Descripteur 3 : Comprendre et utiliser des régularités.

Graphique 51



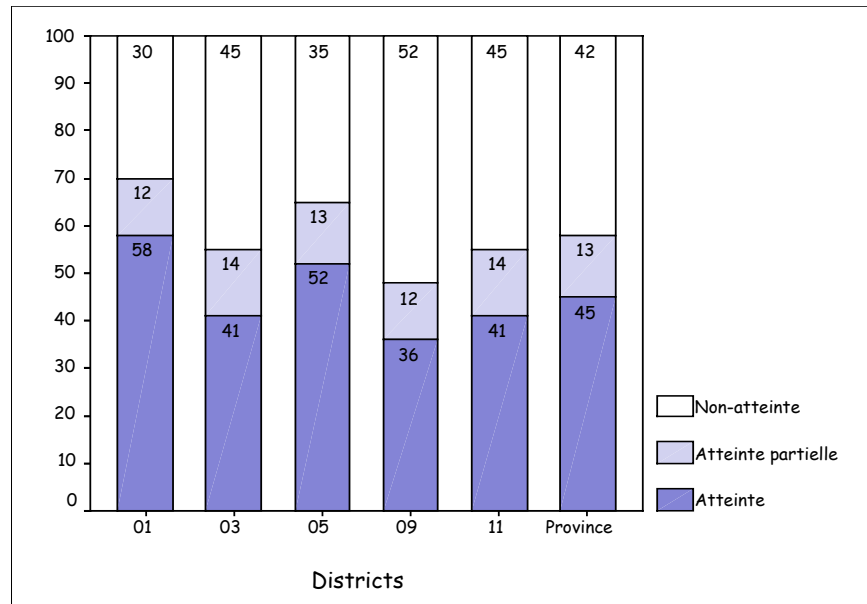
Descripteur 4 : Comprendre et utiliser les propriétés des droites, des angles, des triangles et autres figures.

Graphique 52



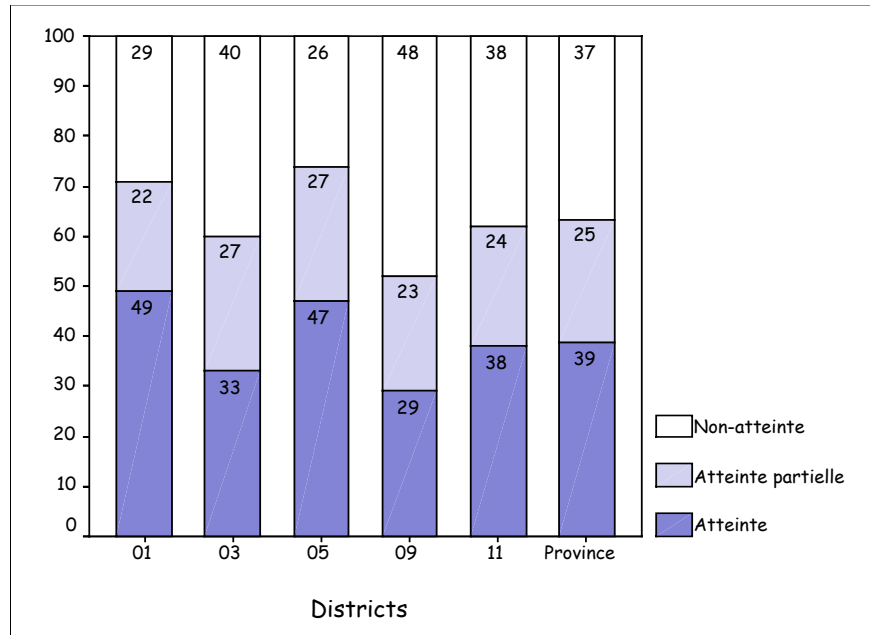
Descripteur 5 : Faire des prédictions et prendre des décisions en se basant sur des données statistiques.

Graphique 53



Descripteur 6 : Comprendre et utiliser la notion de probabilité.

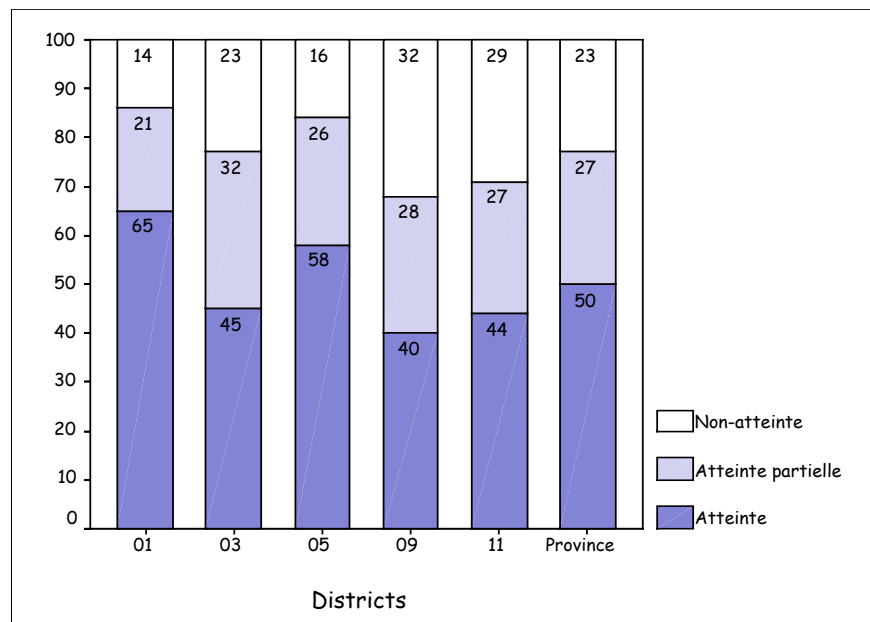
Graphique 54



Résolution de problèmes

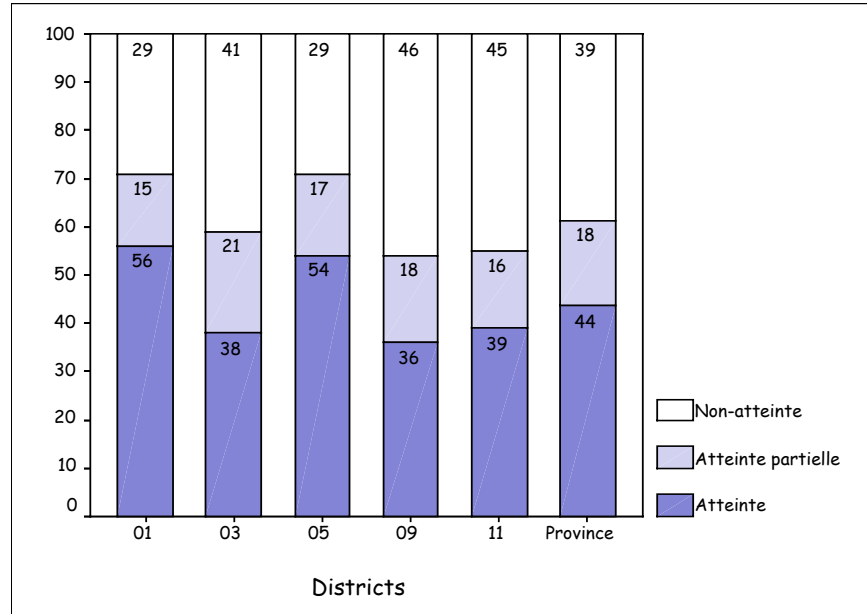
Descripteur 7 : Utiliser une stratégie pertinente pour résoudre un problème.

Graphique 55



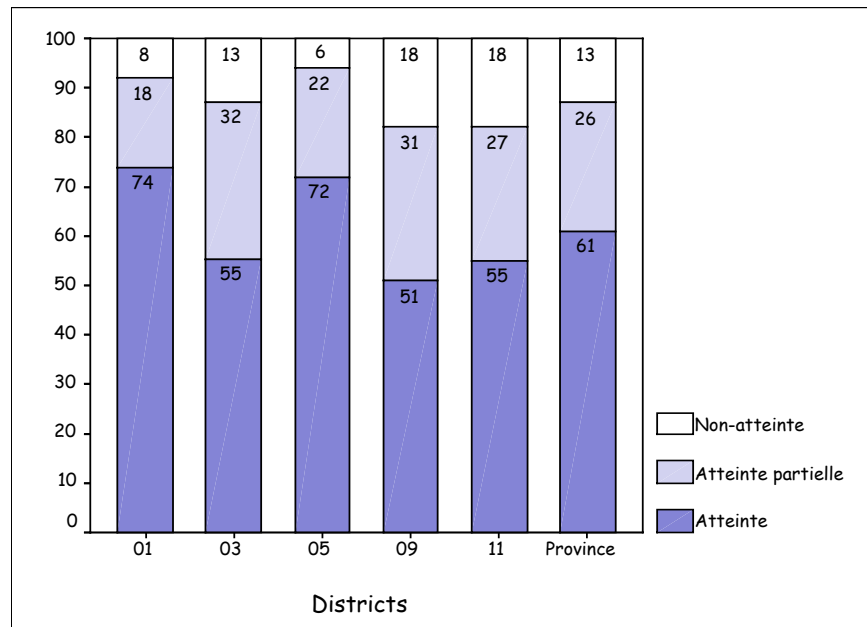
Descripteur 8 : Trouver une réponse appropriée à un problème donné.

Graphique 56



Descripteur 9 : Communiquer efficacement par écrit la solution d'un problème.

Graphique 57



Conclusion

La publication des résultats des examens provinciaux par école et par district en est à sa huitième année au Nouveau-Brunswick. Le ministère de l'Éducation rend public ces résultats afin de répondre aux exigences de responsabilité et de transparence.

La présentation de ce rapport est le résultat d'un long travail de rédaction et de compilation des données recueillies suite aux examens provinciaux administrés durant l'année scolaire 2001-2002 au niveau secondaire et des examens administrés en septembre 2002 au niveau primaire. Voulant présenter un rapport accessible à tous, le Ministère a retenu les données les plus pertinentes.

Ces résultats permettent à tous les partenaires

en éducation, de même qu'aux décideurs, de savoir comment les élèves du Nouveau-Brunswick performant dans des matières qui constituent des composantes obligatoires du régime pédagogique.

Suite à la lecture de ce document, nous apprécierions que vous nous fassiez parvenir vos commentaires. À cet effet, nous avons placé en annexe un formulaire intitulé "**Résultats des examens provinciaux – décembre 2002**". Le Ministère étudiera attentivement les réponses et les commentaires à ce questionnaire.

De plus, les directions des écoles et les directions générales des districts scolaires, de même que le personnel visé du Ministère sont à votre disposition pour répondre à toute question complémentaire.

Annexes

Examen de français - 4^e année

Seuils de réussite par descripteur

	Descripteurs	Items	Non- atteinte (N)	Atteinte partielle (P)	Atteinte (A)
L E C T U R E	1. Relever des informations ponctuelles, précises, figurant littéralement dans le texte.	2, 4, 7, 8, 10 et 11	0 à 7/14	8 ou 9/14	10 à 14/14
	2. Reconstruire une information implicite à partir d'un certain nombre d'indices fournis par le texte.	1, 3, 6, 9, 12 et 15	0 à 2/8	3/8	4/8
	3. Évaluer ou se situer par rapport au texte en donnant son opinion et en la justifiant.	5, 13 et 14	0 et 1/6	2/6	3 à 6/6
É C R I T U R E *	4. Matérialiser le projet d'écriture en effectuant le choix des informations.		0	1	2
	5. Agencer et disposer les éléments de la phrase afin de rendre son projet d'écriture efficace.		0	1	2
	6. Utiliser un vocabulaire précis et varié.		0	1	2
	7. Observer les règles de ponctuation.		0	1	2
	8. Observer l'orthographe d'usage.		0	1	2
	9. Observer l'orthographe grammaticale.		0	1	2

Par exemple, le premier descripteur «**Relever des informations ponctuelles, précises, figurant littéralement dans le texte**» est mesuré par sept items qui demandent d'identifier, au total, quatorze éléments dans le texte. Si l'élève identifie:

- 10 éléments ou plus, il reçoit la mention « Atteinte » (A) ;
- 8 ou 9 éléments, il reçoit la mention « Atteinte partielle » (P) ;
- 7 éléments ou moins, il reçoit la mention « Non-atteinte » (N).

* Voir annexe B pour l'explication des codes.

Examen de français - 4^e année

Grille de notation abrégée

Critères	Atteinte	Atteinte partielle	Non-atteinte
4. Informations Dans son texte, l'élève donne suffisamment d'informations pertinentes.	Informations <i>appropriées</i> et <i>suffisantes</i> (s'il y a quelques informations non pertinentes, elles ne compromettent pas le message.) 2	Des informations inappropriées et insuffisantes rendent <i>parfois</i> le message incompréhensible. 1	Texte ou message <i>incompréhensible</i> . ou Texte hors-sujet. 0
5. Structure des phrases Les phrases sont grammaticalement correctes.	Les pronoms personnels sujets sont <i>souvent</i> bien employés. La majorité des phrases simples sont bien construites. 1 à 3 erreurs 2	Les pronoms personnels sujets sont <i>parfois</i> bien employés. Nombreuses erreurs de structure. 4 à 7 erreurs 1	Les pronoms personnels sujets sont <i>rarement</i> bien employés. Très grand nombre d'erreurs de structure. 8 erreurs et plus 0
6. Vocabulaire L'élève utilise un vocabulaire précis et varié.	Vocabulaire <i>souvent</i> précis et varié. 2	Vocabulaire <i>parfois</i> précis et peu varié. 1	Vocabulaire imprécis. 0
7. Ponctuation L'élève marque ses phrases d'un point ou d'un point d'interrogation.	0-1 erreur 2	2 erreurs 1	3 erreurs et plus 0
8. Code lexical Les mots déjà appris sont bien orthographiés.	0 à 2 erreurs 2	3 ou 4 erreurs 1	5 erreurs et plus 0
9. Code grammatical	0 à 2 erreurs 2	3 ou 4 erreurs 1	5 erreurs et plus 0

Les critères 7, 8 et 9 sont notés sur 55 mots alors que les critères 4, 5 et 6 le sont sur l'ensemble du texte.
Moins de 55 mots = non-atteinte pour les six critères.

Examen de français - 8^e année

Seuils de réussite par descripteur

	Descripteurs	Items	Non-atteinte (N)	Atteinte partielle (P)	Atteinte (A)
LECTURE	1. Relever les informations explicites contenues dans un texte.	1, 2, 3, 5, 6, 11, 14, 16 et 21	0 à 9/18	10 ou 11/18	12 à 18/18
	2. Dégager les informations implicites d'un texte.	7, 8, 9, 10, 15 et 17	0 ou 1/9	2 ou 3/9	4 à 9/9
	3. Distinguer l'information principale de l'information secondaire.	4, 18 et 19	0/3	1/3	2/3
	4. Réagir aux éléments constitutifs d'un texte.	12, 13 et 20	0 à 1/6	2/6	3 à 6/6
ÉCRITURE	5. Composer un texte qui répond aux caractéristiques du récit.		0	1	2
	6. Fournir des indices pertinents qui révèlent la structure du texte.		0	1	2
	7. Utiliser un vocabulaire précis et varié.		0	1	2
	8. Construire des phrases correctes.		0	1	2
	9. Ponctuer correctement son texte.		0	1	2
	10. Observer l'orthographe d'usage.		0	1	2
	* 11. Observer l'orthographe grammaticale.		0	1	2

Par exemple, le premier descripteur de l'épreuve de lecture « **Relever les informations explicites contenues dans un texte** » est mesuré par neuf items qui demandent d'identifier, au total, treize éléments dans le texte.

Si l'élève identifie :

- 12 éléments ou plus, il reçoit la mention « Atteinte » (A) ;
- 10 ou 11 éléments, il reçoit la mention « Atteinte partielle » (P) ;
- 9 éléments ou moins, il reçoit la mention « Non-atteinte » (N).

* Voir annexe D pour l'explication des codes.

Examen de français - 8^e année

Grille de notation abrégée

	Critères	Atteinte	Atteinte partielle	Non-atteinte
L E D I S C O U R S	5. Caractéristiques du récit (texte narratif)	Texte intéressant, effet de suspense réussi. Les événements sont bien orchestrés et il y a une progression dans l'action. Passages descriptifs pertinents. 2	Texte plus ou moins intéressant, effet de suspense non réussi. Passages descriptifs peu pertinents ou sommaires. 1	Texte dépourvu d'intérêt, texte hors-sujet ou forme de discours non respectée. 0
	6. Structure du texte	Les parties du discours sont présentes. Une ou deux erreurs dans le découpage ou l'utilisation des marqueurs de relation. 0-2 erreurs 2	Faiblesse à l'intérieur du schéma narratif. Faiblesse dans le découpage des paragraphes. Les liens entre les paragraphes ne sont pas clairs. 3-5 erreurs 1	Le schéma narratif n'est pas respecté. Absence quasi totale de paragraphes ou de liens entre les paragraphes. 6 erreurs et plus 0
L A L A N G U E	7. Vocabulaire	Langue correcte, quelques rares incorrections ou maladroites. 0-2 erreurs 2	Langue correcte, mots limités aux plus usuels, quelques incorrections ou maladroites. 3-6 erreurs 1	Langue familière ou populaire, nombreuses incorrections ou maladroites. 7 erreurs et plus 0
	8. Syntaxe	L'élève construit des phrases correctes. 0-2 erreurs 2	 3-5 erreurs 1	 6 erreurs et plus 0
	9. Ponctuation	L'élève ponctue correctement son texte (Une erreur est comptée autant de fois qu'elle est répétée). 0-2 erreurs 2	 3-5 erreurs 1	 6 erreurs et plus 0
	10. Orthographe lexicale	0-6 erreurs 2	7-13 erreurs 1	14 erreurs et plus 0
11. Orthographe grammaticale	0-6 erreurs 2	7-13 erreurs 1	14 erreurs et plus 0	

Les critères 7, 8, 9, 10 et 11 sont notés sur 150 mots alors que les critères 5 et 6 le sont sur l'ensemble du texte.

Examen de mathématiques - 4^e année

Seuils de réussite par descripteur

	Descripteurs	Items	Non-atteinte (N)	Atteinte partielle (P)	Atteinte (A)
C O N T E N U	1. Comprendre l'idée d'équivalence et exprimer un même nombre au moyen de plusieurs représentations distinctes	1 à 4 25 points	0 à 9	10 à 16	17 à 25
	2. Connaître et appliquer des techniques opératoires (addition, soustraction et multiplication).	5, 6 et 9 12 points	0 à 3	4 à 8	8 à 12
	3. Résoudre des problèmes impliquant l'organisation de plusieurs consignes portant sur des relations logiques.	11 et 12 17 points	0 à 6	7 à 11	12 à 17
	4. Repérer un objet sur un plan à l'aide des coordonnées cartésiennes.	10 6 points	0 à 2	3	5 ou 6
	5. Mesurer des longueurs, des aires et des volumes au moyen des unités métriques.	7 et 8 12 points	0 à 3	4 à 7	8 à 12
R É S O L U T I O N S	6. Utiliser une stratégie pertinente pour résoudre des problèmes.	1 à 6 12 points	0 à 3	4 à 6	7 à 12
	7. Trouver une réponse appropriée à un problème donné.	1 à 6 6 points	0 ou 1	2	3 à 6
	8. Communiquer efficacement par écrit la solution d'un problème donné.	1 à 6 12 points	0 à 4	5 à 7	8 à 12

Par exemple, le premier descripteur « **Résoudre des problèmes impliquant l'équivalence et des transformations numériques** » est mesuré par onze items et permet à l'élève d'accumuler un total de 36 points. Si l'élève obtient:

- 17 points ou plus, il reçoit la mention « Atteinte » (A) ;
- 10 à 16 points, il reçoit la mention « Atteinte partielle » (P) ;
- 9 points ou moins, il reçoit la mention « Non-atteinte » (N).

Examen de mathématiques - 8^e année

Seuils de réussite par descripteur

	Descripteurs	Items	Non-atteinte (N)	Atteinte partielle (P)	Atteinte (A)
C O N T E N U	1. Comprendre et utiliser des nombres rationnels.	1 ^{ère} partie – 1 à 8 2 ^e partie - 7 et 15 20 points	0 à 7	8 à 11	12 à 20
	2. Effectuer les quatre opérations portant sur les nombres entiers et décimaux.	1 ^{ère} partie -9 à 16 2 ^e partie – 24 18 points	0 à 7	8 à 11	12 à 18
	3. Comprendre et utiliser des régularités.	2 ^e partie - 10, 11, 12, 16, 17 et 18 10 points	0 à 3	4 ou 5	6 à 10
	4. Comprendre et utiliser les propriétés des droites, des angles, des triangles et autres figures.	1 ^{ère} partie - 17 à 24 16 points	0 à 6	7 à 9	10 à 16
	5. Faire des prédictions et prendre des décisions en se basant sur des données statistiques.	2 ^e partie - 1, 2, 8, 19, 20 et 25 18 points	0 à 7	8 ou 9	10 à 18
	6. Comprendre et utiliser la notion de probabilité.	2 ^e partie - 13, 21, 22 et 23 8 points	0 à 2	3 ou 4	5 à 8
R É S O L U T I O N M È S	7. Utiliser une stratégie pertinente pour résoudre un problème.	2 ^e partie - 3, 4, 5, 6, 9 et 14 12 points	0 à 3	4 à 6	7 à 12
	8. Trouver une réponse appropriée à un problème donné.	2 ^e partie - 3, 4, 5, 6, 9 et 14 6 points	0 ou 1	2	3 à 6
	9. Communiquer efficacement par écrit la solution d'un problème.	2 ^e partie - 3, 4, 5, 6, 9 et 14 12 points	0 à 3	4 à 7	8 à 12

À titre d'exemple, le premier descripteur « **Comprendre et utiliser des nombres rationnels** » est mesuré par neuf items et permet à l'élève d'accumuler un total de 17 points. Si l'élève obtient:

- 12 points ou plus, il reçoit la mention « Atteinte » (A) ;
- 8 à 11 points, il reçoit la mention « Atteinte partielle » (P) ;
- 7 points ou moins, il reçoit la mention « Non-atteinte » (N).

Questionnaire sur le rapport public

Résultats des examens provinciaux – décembre 2002

Districts scolaires francophones

Questionnaire

Encerclez le chiffre qui indique votre évaluation de chacun des aspects suivants et inscrivez vos commentaires aux endroits appropriés.

1. *Usage du rapport:*

		Négatif			Positif	
1.1	J'ai aimé lire le rapport de façon détaillée.	1	2	3	4	5
1.2	Le rapport m'est utile.	1	2	3	4	5
1.3	Le rapport m'a aidé à mieux comprendre les programmes d'évaluation du ministère de l'Éducation.	1	2	3	4	5
1.4	Suite à la lecture du rapport, j'en ai fait l'usage suivant (fournir une brève description) :					

2. *Contenu du rapport:*

		Négatif			Positif	
2.1	Je suis satisfait du contenu du rapport.	1	2	3	4	5
2.2	Le rapport est informatif.	1	2	3	4	5
2.3	Les résultats sont faciles à comprendre et à interpréter.	1	2	3	4	5

2.4 Commentaires quant au contenu:

3. **Présentation du rapport:**

	Négatif			Positif	
3.1 La présentation du rapport me plaît.	1	2	3	4	5
3.2 La présentation du rapport est aérée.	1	2	3	4	5
3.3 Commentaires quant à la présentation:					

4. Autres commentaires et suggestions

Nom: _____

Date: _____

Fonction: _____

Prière de faire parvenir à l'adresse suivante:

Direction de la mesure et de l'évaluation
Ministère de l'Éducation
C.P. 6000
Fredericton, N.-B.; E3B 5H1
Téléphone: (506) 453-2157
Télécopieur: (506) 444-5523

