

Nouveau  Brunswick

Ministère de l'Éducation

**Direction de la mesure
et de l'évaluation**

**RÉSULTATS DES
EXAMENS PROVINCIAUX**

Districts scolaires francophones

DÉCEMBRE 2000

On peut se procurer des copies du présent document à l'adresse suivante :

Direction de la mesure et de l'évaluation
Ministère de l'Éducation du Nouveau-Brunswick
C.P. 6000, Kings Place
Fredericton, N.B. E3B 5H1

Tel: (506) 453-2157

Télécopie: (506) 444-5523

Courrier électronique: Gilles.Cyr@gnb.ca

Décembre 2000

An English version of this document is also available.

Un document analogue présentant les résultats des districts scolaires anglophones est disponible, en anglais ou en français. A similar report on Anglophone school districts is also available in English or in French.

Contact/Contactez: Communications (506) 444-4714; Télécopie (506) 453-3111;
Courrier électronique: Joanne.Arsenault@gnb.ca

**RÉSULTATS DES
EXAMENS PROVINCIAUX**

Districts scolaires francophones

DÉCEMBRE 2000

Note : Dans le but d'alléger le texte, lorsque le contexte l'exige, seul le genre masculin est utilisé.

ISBN : 1-55236-580-8

Nouveau Brunswick

Districts scolaires francophones

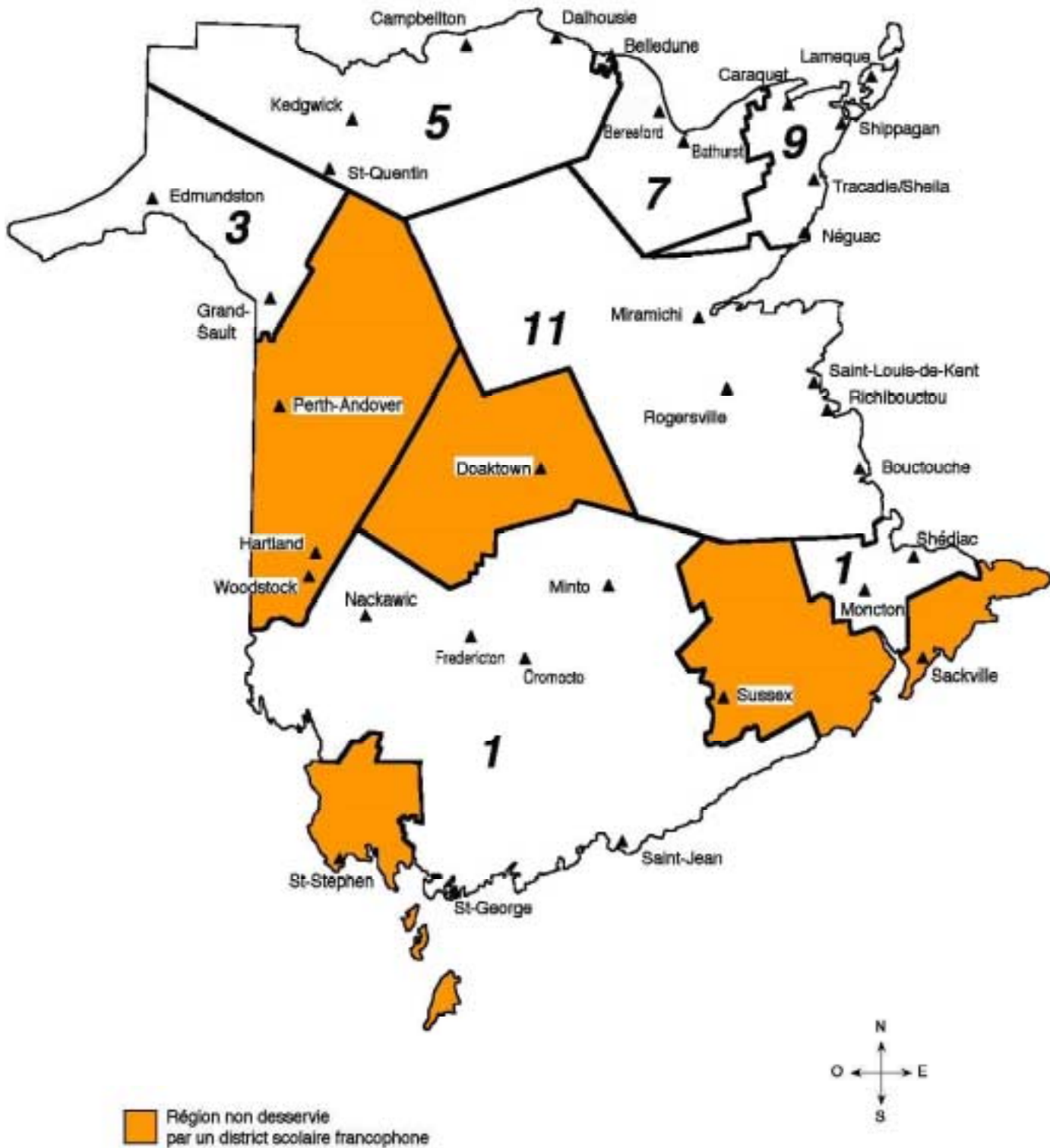


TABLE DES MATIÈRES

1. Les programmes d'évaluation provinciale au primaire et au secondaire	7
2. Résultats des examens provinciaux de fin d'études secondaires	9
2.1 Le programme provincial d'examens de fin d'études secondaires	11
2.2 Graphiques:	
1 Inscriptions aux examens provinciaux selon le sexe	12
2-3 Moyennes aux examens provinciaux selon la matière, le sexe et le niveau	13
4-5 Français 12 ^e (selon le district et le niveau).....	14
6-7 Anglais 10 ^e (selon le district)	15
8-9 Mathématiques 11 ^e (selon le district et le niveau).....	16
10-11 Géographie 10 ^e (selon le district et le niveau).....	17
12-13 Histoire 11 ^e (selon le district et le niveau)	18
14-15 Physique 10 ^e (selon le district et le niveau).....	19
16-17 Chimie 11 ^e (selon le district et le niveau)	20
3. Tableaux selon la matière, le niveau et l'école au secondaire	21
Français 12 ^e (niveau régulier)	22
Français 12 ^e (niveau modifié)	23
Anglais 10 ^e voie A	24
Anglais 10 ^e voie B	25
Mathématiques 11 ^e (niveau régulier)	26
Mathématiques 11 ^e (niveau modifié).....	27
Géographie 10 ^e (niveau régulier)	28
Géographie 10 ^e (niveau modifié)	29
Histoire 11 ^e (niveau régulier).....	30
Histoire 11 ^e (niveau modifié).....	31
Physique 10 ^e (niveau régulier)	32
Physique 10 ^e (niveau modifié).....	33
Chimie 11 ^e (niveau régulier).....	34
Chimie 11 ^e (niveau modifié).....	35
4. Résultats des examens provinciaux de français et de mathématiques au primaire	37
4.1 Le programme de mesure et d'évaluation au primaire.....	39

Résultats :

4.2	Français 4 ^e année (selon le district et le descripteur)	46
4.3	Français 8 ^e année (selon le district et le descripteur)	49
4.4	Mathématiques 4 ^e année (selon le district et le descripteur)	54
4.5	Mathématiques 8 ^e année (selon le district et le descripteur)	58
En conclusion		63

ANNEXES

A	Français 4 ^e année - Seuils de réussite par descripteur.....	67
B	Français 4 ^e année - Grille de notation abrégée.....	68
C	Français 8 ^e année - Seuils de réussite par descripteur.....	69
D	Français 8 ^e année - Grille de notation abrégée.....	70
E	Mathématiques 4 ^e année - Seuils de réussite par descripteur.....	71
F	Mathématiques 8 ^e année - Seuils de réussite par descripteur.....	72
Questionnaire sur le rapport public		75

1. LES PROGRAMMES D'ÉVALUATION PROVINCIALE AU PRIMAIRE ET AU SECONDAIRE

Le présent rapport permet de donner au personnel des écoles, aux parents ainsi qu'aux autres contribuables, un aperçu du rendement des élèves des districts scolaires francophones du Nouveau-Brunswick aux examens provinciaux administrés au secondaire et au primaire. Un document similaire est produit pour les districts scolaires anglophones. Cependant, il est important de noter que les résultats des secteurs francophone et anglophone ne sont pas comparables puisque les programmes d'enseignement et d'évaluation sont différents.

Pourquoi un programme provincial de mesure et d'évaluation dans les écoles du Nouveau-Brunswick?

Depuis plusieurs années, le Nouveau-Brunswick, comme beaucoup d'autres provinces, accorde une attention accrue au système d'éducation et à sa performance. L'école prépare-t-elle les élèves à devenir des citoyens engagés, productifs, efficaces et responsables? Seront-ils prêts à affronter les défis du 21^e siècle? Voilà autant de questions que se posent les parents, les autres intervenants en éducation, de même que l'ensemble des contribuables néo-brunswickois.

Pour répondre à ces préoccupations, un programme provincial d'évaluation a été instauré afin de mesurer au secondaire le degré d'atteinte des objectifs des programmes scolaires et, au primaire, de mesurer le degré d'atteinte des habiletés et des compétences essentielles à la poursuite des apprentissages.

Quels domaines ont été mesurés?

Tous les résultats du niveau secondaire proviennent des examens provinciaux administrés en janvier et en juin 2000. Les matières évaluées sont en 12^e année le français, en 11^e année les mathématiques, l'histoire et la chimie, et en 10^e année l'anglais, la géographie et la physique. Au niveau primaire, les résultats proviennent de l'évaluation des mathématiques et du français au début de la quatrième et de la huitième années en septembre 2000.

Y a-t-il des mises en garde quant à l'interprétation des résultats?

En examinant les résultats des examens provinciaux au secondaire, il est important de noter que les élèves inscrits aux cours de niveau régulier écrivent une série d'examens alors que les élèves inscrits à des cours de niveau modifié en écrivent une autre. Dans les écoles où le pourcentage des élèves inscrits au niveau régulier est élevé, il est intéressant de remarquer que les résultats sont souvent meilleurs ou du moins comparables à ceux des autres écoles à la fois aux examens des niveaux régulier et modifié. Il est donc très important de tenir compte du pourcentage des élèves inscrits à chaque niveau.

Finalement, il ne faut pas oublier que les résultats des examens provinciaux et de l'école ne sont que deux facteurs parmi d'autres pour décrire la situation globale d'une école. Les conditions socio-économiques, démographiques ainsi que la participation des parents sont d'autres facteurs qui influencent la performance des élèves. Ce document ne tient pas compte de ces derniers facteurs.

Les résultats des examens provinciaux seront-ils publiés chaque année?

Oui. Le rapport contiendra des informations similaires à celles-ci, tout en incluant les résultats par district des programmes d'évaluation au primaire.

De quelles façons assure-t-on le suivi aux examens?

Au secondaire après chaque administration des examens, on publie un rapport statistique dans lequel les résultats sont donnés par habileté et par contenu. On y trouve une description des résultats des écoles et la moyenne provinciale pour chacune des matières. Chaque enseignant a accès à cette information.

Les districts scolaires, en collaboration avec les directions d'écoles et le personnel enseignant, sont responsables d'interpréter les résultats et de se donner un plan d'amélioration. Au niveau provincial, les données statistiques sont étudiées et cet exercice contribue aux décisions pédagogiques en rapport avec les programmes d'études.

Au primaire, les résultats individuels des élèves sont remis à chaque enseignant de même que les copies des épreuves. Les parents reçoivent également un rapport individuel des résultats sommaires de leur enfant. Ils sont invités à discuter de ces résultats avec l'enseignant et de collaborer étroitement aux correctifs et à l'amélioration des apprentissages. De plus, le Ministère produit des statistiques qui donnent des renseignements au niveau de l'école, du district et de la province. Des activités de concertation sont menées afin d'assurer un suivi structuré de la part du personnel enseignant, de la direction de l'école, du district scolaire et du ministère de l'Éducation.

**2. RÉSULTATS DES EXAMENS
PROVINCIAUX DE FIN D'ÉTUDES
SECONDAIRES**

2.1 LE PROGRAMME PROVINCIAL D'EXAMENS DE FIN D'ÉTUDES SECONDAIRES

Quel est le but de ces examens?

Les examens provinciaux de fin d'études secondaires visent la sanction provinciale des études dans sept des vingt-trois cours obligatoires en 9^e, 10^e, 11^e et 12^e années. Les examens provinciaux sont administrés à la fin du dernier cours obligatoire dans une matière donnée. Les élèves inscrits aux cours réguliers écrivent une série d'examens, tandis que ceux inscrits aux cours modifiés en écrivent une autre.

Qui les prépare?

Les examens provinciaux de fin d'études secondaires (EFÉS) sont élaborés avec la participation du personnel enseignant selon les procédures prescrites dans le document "Les examens provinciaux de fin d'études secondaires - Fondement et gestion" (octobre 1990). L'encadrement est assuré par les agents pédagogiques provinciaux en mesure et évaluation, en collaboration avec les responsables provinciaux des programmes d'études.

Quelle est la note de passage?

La note de passage est de 55 % pour la note finale. Cette dernière est établie à partir de la note de l'école et de la note de l'examen provincial selon les pourcentages respectifs de 60 % et 40 %. Les résultats présentés dans ce rapport décrivent la situation annuelle regroupant les résultats des deux semestres de l'année scolaire 1999-2000¹.

Dans l'ensemble, les élèves ont-ils bien réussi?

Au niveau régulier, les moyennes des examens varient de 60 % à 72 % avec une forte concentration autour de 62 %. Dans l'ensemble, l'écart des moyennes entre les examens administrés en 2000 et ceux administrés en 1999 varie très peu, soit de 2 points ou moins, sauf en mathématiques où l'on note une augmentation de quatre points en pourcentage dans la moyenne provinciale et en anglais voie B, où l'augmentation est de cinq points. **Au niveau modifié**, la moyenne provinciale des examens varie entre 57 % et 58 %. L'écart des moyennes entre l'administration de 2000 et celle de 1999 est à peine notable, soit de 0 point en mathématiques, en géographie et en chimie, de 1 point en histoire et en physique, et d'une diminution de 3 points en français.

Le graphique 1 révèle clairement la plus forte tendance chez les garçons à s'inscrire aux cours du niveau modifié. Quoique les taux d'inscription des filles aux cours réguliers sont toujours supérieurs à ceux des garçons, cette tendance est observée notamment dans les cours de français, de mathématiques, de géographie et de chimie. Elle est particulièrement prononcée dans le cours de français où, au niveau modifié, les garçons constituent 69 % des inscriptions ce qui est un sommet jamais atteint depuis la publication de ce rapport (décembre 1995). L'écart entre les taux d'inscription, toujours en faveur des filles dans les cours de niveau régulier, est de 2 points en

¹ La combinaison des résultats de janvier et de juin a pour prémisses que les examens des deux semestres sont équivalents. Les experts qui participent à l'élaboration et à la correction des examens provinciaux s'assurent d'un maximum de parallélisme entre les examens des deux semestres.

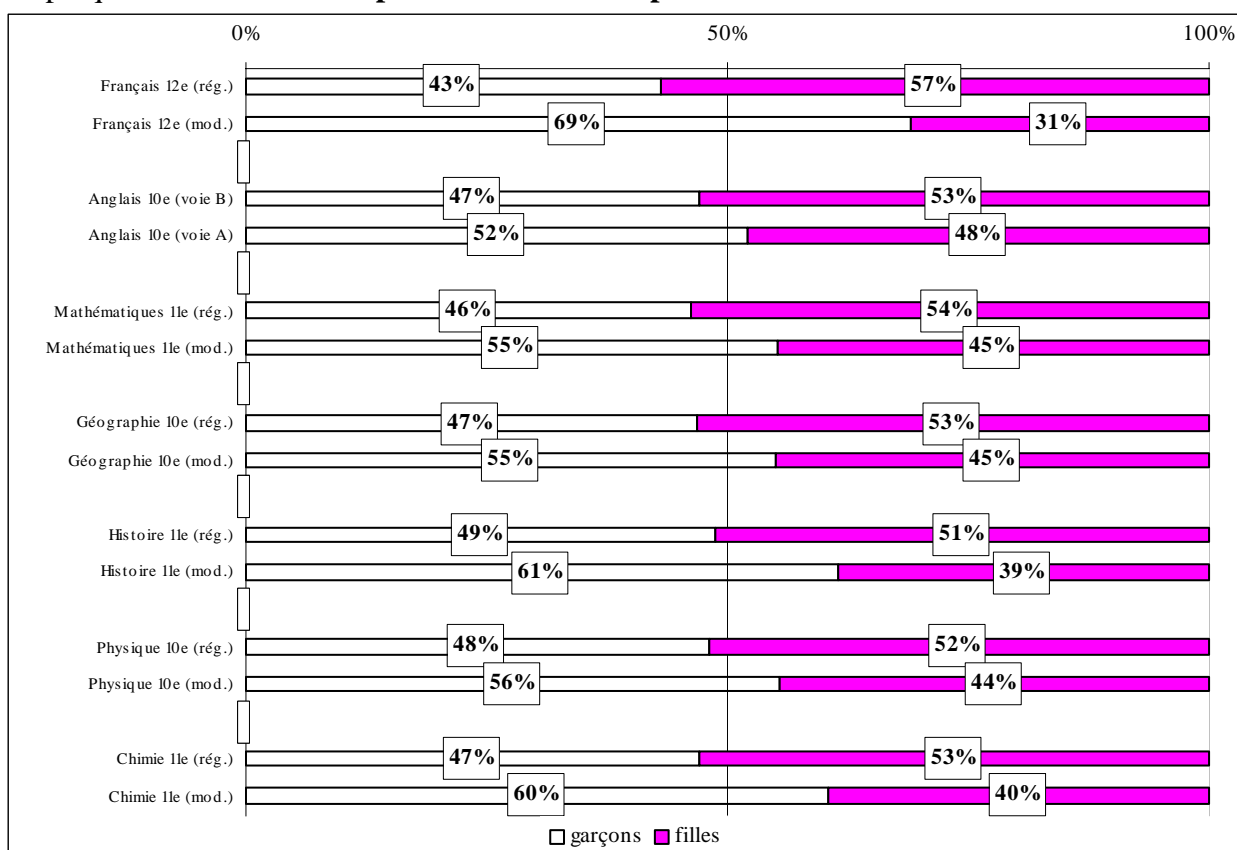
histoire, de 4 points en physique, de 6 points en anglais voie B, en géographie et en chimie, de 8 points en mathématiques et de 14 points en français (57 % contre 43 %).

Les résultats provinciaux (graphiques 2 et 3) indiquent également qu'au niveau régulier, les filles ont obtenu une meilleure performance que les garçons en français, en anglais voie B, en mathématiques, en histoire et en chimie. En anglais voie A, les filles et les garçons sont à égalité. Seulement en géographie et en physique, les garçons ont obtenu une performance supérieure à celle des filles. Au niveau modifié, les filles ont de meilleurs résultats en français et en mathématiques alors que les garçons se distinguent en géographie, en histoire et en physique. En chimie, il y a égalité entre les filles et les garçons.

Les graphiques 4 à 17 démontrent qu'il y a un écart marqué entre les résultats des examens provinciaux et ceux de la scolarité. Dans les cours de niveau régulier cet écart est particulièrement prononcé, pouvant varier jusqu'à 19 points pour l'ensemble d'un district avec une forte concentration autour de 10 points d'écart pour l'ensemble des matières. Au niveau modifié, l'écart entre la scolarité et les examens provinciaux est moins accentué. Exception faite d'une situation où l'on atteint jusqu'à 16 points de différence, il reste que la majorité des écarts se situent autour de 3 points d'écart pour l'ensemble des matières.

2.2 GRAPHIQUES

Graphique 1 Incriptions aux examens provinciaux selon le sexe

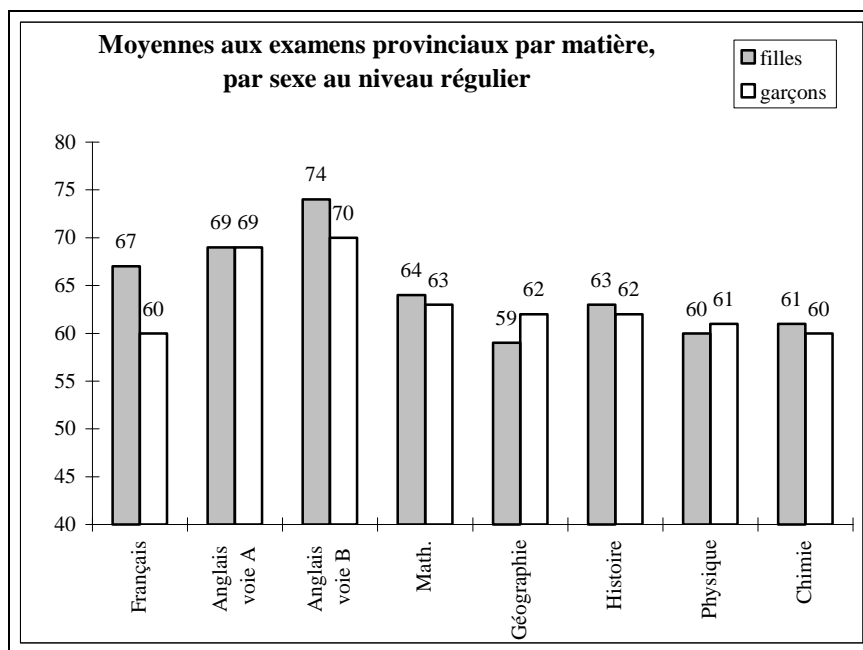


Graphique 2

Niveau régulier

% d'élèves de la province inscrits au niveau régulier :

Français 82 %
Anglais voie A 43 %
Anglais voie B 57 %
Mathématiques 81 %
Géographie 87 %
Histoire 88 %
Physique 82 %
Chimie 82 %



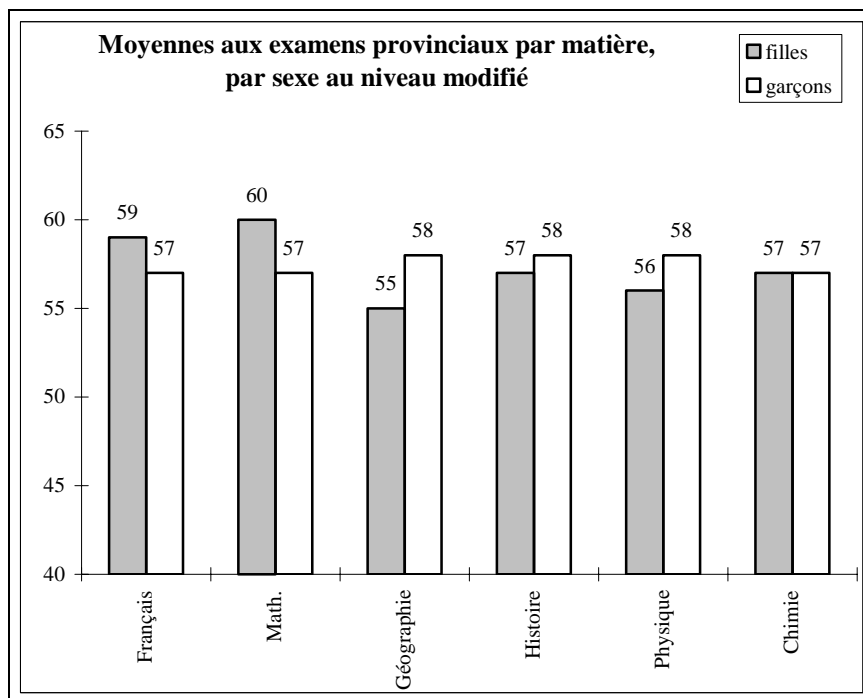
En français, la moyenne provinciale (garçons et filles combinés) est de 64 %, en anglais voie A de 69 %, en anglais voie B de 72 %, en mathématiques de 64 %, en géographie de 61 %, en histoire de 63 %, en physique de 60 % et en chimie de 60 %.

Graphique 3

Niveau modifié

% d'élèves de la province inscrits au niveau modifié :

Français 18 %
Mathématiques 19 %
Géographie 13 %
Histoire 12 %
Physique 18 %
Chimie 18 %



En français, la moyenne provinciale (garçons et filles combinés) est de 58 %, en mathématiques de 58 %, en géographie de 57 %, en histoire de 58 %, en physique de 57 % et en chimie de 57 %.

Français 12^e

Les programmes d'études de français reposent sur une approche communicative et suggèrent le développement des habiletés langagières à travers la pratique. Par conséquent, plus l'élève écrit plus il a de chances de se perfectionner en langue. Cette philosophie transparait dans les examens en ce sens que 70 % de la note en production écrite (partie composant 50 % de l'examen de français) est accordé aux critères de langue. L'évaluation des compétences en lecture (analyse et compréhension de textes) comprend 50% de l'examen provincial de français.

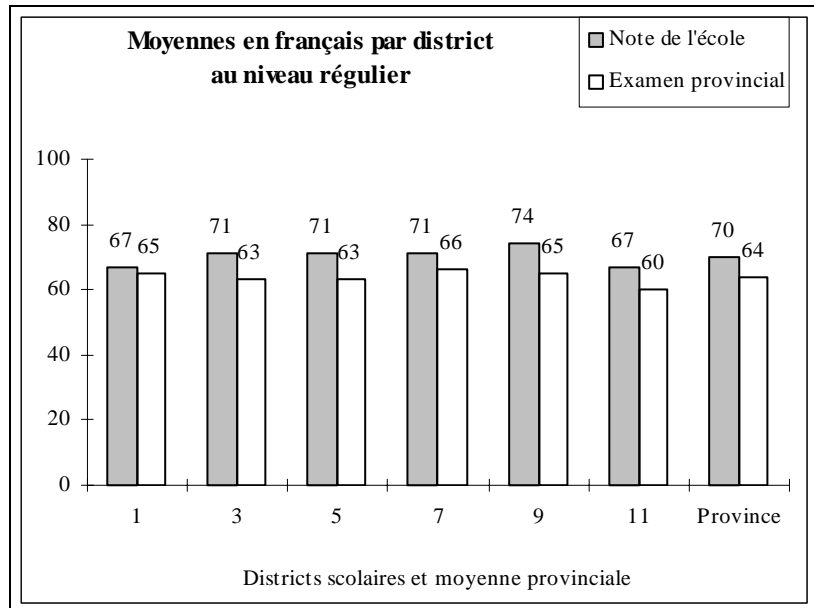
Graphique 4

Niveau régulier

% des élèves qui ont écrit l'examen:

District 01: 78 % (N = 483)
District 03 : 83 % (N = 455)
District 05 : 88 % (N = 255)
District 07 : 85 % (N = 283)
District 09 : 85 % (N = 604)
District 11: 81 % (N = 293)

Province = 83 %
N = 2373 élèves



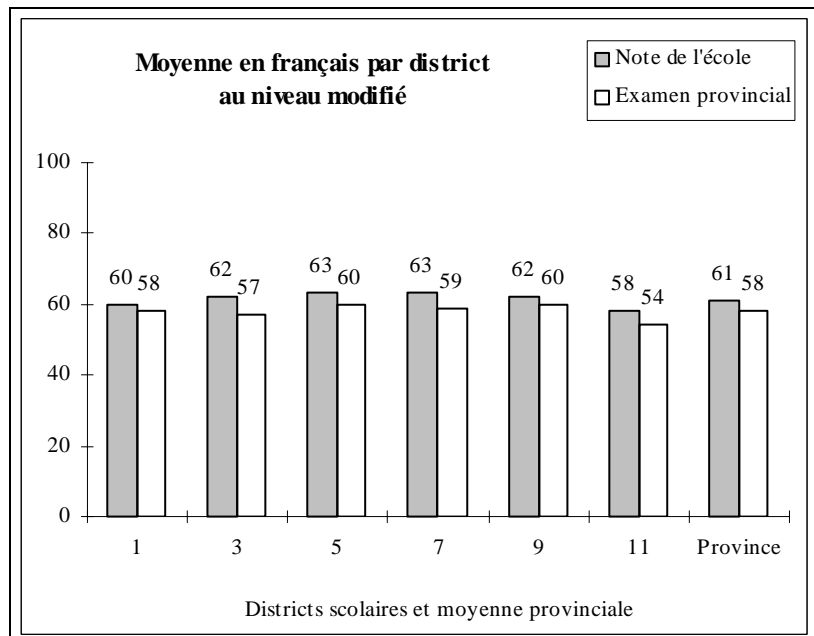
Graphique 5

Niveau modifié

% des élèves qui ont écrit l'examen:

District 01: 22 % (N = 137)
District 03 : 17 % (N = 93)
District 05 : 12 % (N = 36)
District 07 : 15 % (N = 48)
District 09 : 15 % (N = 105)
District 11: 19 % (N = 70)

Province = 17 %
N = 489 élèves



Anglais 10^e

Niveau régulier

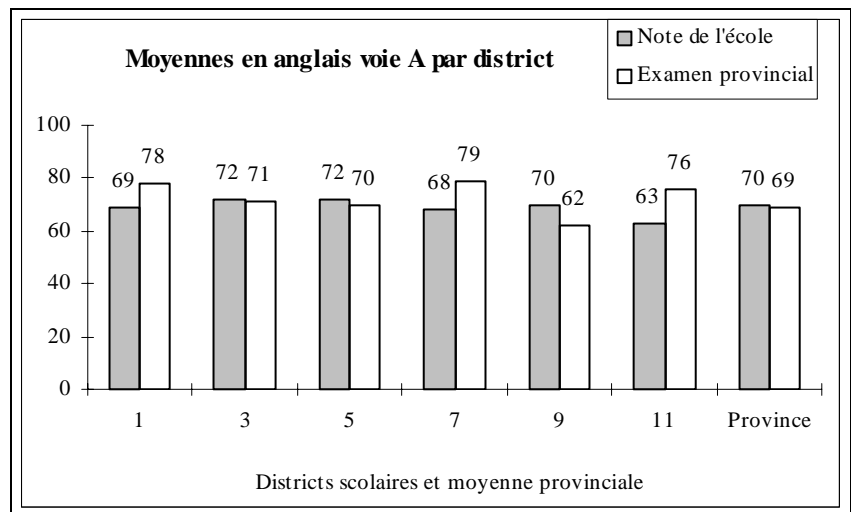
Graphique 6
Voie A

% des élèves qui ont écrit l'examen:

District 01: 5 % (N = 36)
District 03 : 48 % (N = 254)
District 05 : 57 % (N = 171)
District 07 : 71 % (N = 223)
District 09 : 71 % (N = 490)
District 11: 6 % (N = 22)

Province : 41 %
N = 1196 élèves

Les programmes d'études d'anglais, langue seconde, ont pour but de développer la capacité de communiquer couramment en anglais. Pour la voie A, où ces élèves sont en train d'acquérir des habiletés langagières, l'insistance est sur les habiletés de communication à l'oral et à l'écrit. Pour la voie B, où les élèves sont en train de développer et perfectionner les habiletés langagières, l'insistance est sur l'utilisation de la langue dans des situations formelles, sur la correction de la langue écrite et sur l'analyse et la compréhension de textes. Cette philosophie transparaît dans les épreuves composant les examens en ce sens que celles de compréhension d'un discours oral et écrit comptent pour un total de 80% de la note de l'élève de la voie A à l'examen provincial. Pour l'élève de la voie B, les épreuves de compréhension et de production d'un discours écrit comptent pour un total de 82% de sa note à l'examen.

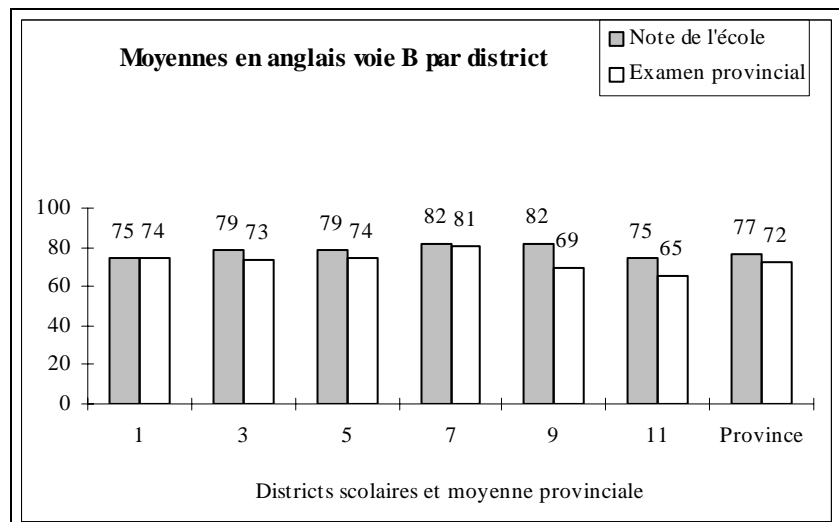


Graphique 7
Voie B

% des élèves qui ont écrit l'examen:

District 01: 95 % (N = 674)
District 03 : 52 % (N = 276)
District 05 : 43 % (N = 128)
District 07 : 29 % (N = 90)
District 09 : 29 % (N = 198)
District 11: 94 % (N = 327)

Province = 59 %
N = 1693 élèves



Mathématiques 11^e

Graphique 8

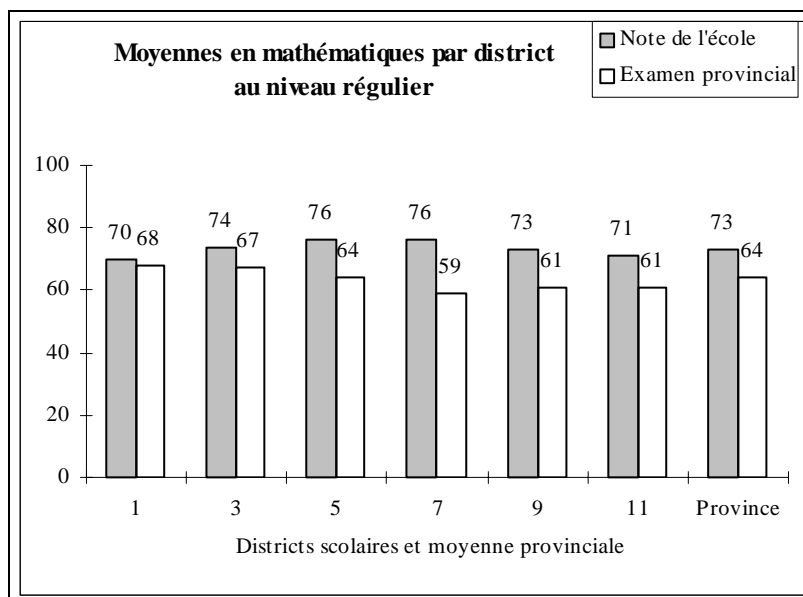
Niveau régulier

% des élèves qui ont écrit l'examen:

District 01: 87 % (N = 529)
 District 03 : 76 % (N = 444)
 District 05 : 83 % (N = 268)
 District 07 : 80 % (N = 287)
 District 09 : 79 % (N = 588)
 District 11: 86 % (N = 302)

Province : 81 %
 N = 2418 élèves

En général, les élèves réussissent mieux l'épreuve relative à la compréhension des concepts mathématiques et à l'application des procédures que l'épreuve ayant trait à la «résolution de problèmes». Cette situation, qui n'est pas nouvelle, se reflète également dans les résultats aux évaluations pancanadiennes. À cet effet, le Ministère a entrepris la rédaction d'un programme d'études renouvelé en mathématiques au secondaire qui s'accompagnera concurremment d'un nouveau matériel pédagogique. L'apprentissage des mathématiques sera avant tout une construction de sens pour l'élève et ce, dans un contexte socio-constructiviste.



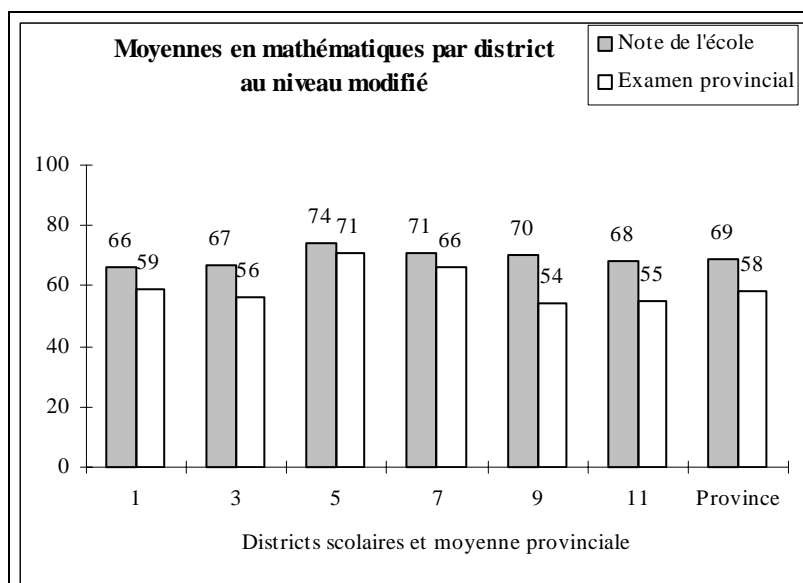
Graphique 9

Niveau modifié

% des élèves qui ont écrit l'examen:

District 01: 13 % (N = 81)
 District 03 : 24 % (N = 138)
 District 05 : 17 % (N = 53)
 District 07 : 20 % (N = 71)
 District 09 : 21 % (N = 160)
 District 11: 14 % (N = 50)

Province : 19 %
 N = 553 élèves



Géographie 10^e

Les examens provinciaux de fin d'études secondaires en géographie sont principalement axés sur des habiletés d'ordre supérieur comme l'analyse, la synthèse et l'application de la méthode géographique, où l'élève doit apporter des solutions de nature géographique à des problèmes concrets. L'application de cette méthode géographique semble d'ailleurs poser de moins en moins de problèmes aux élèves. Dans l'ensemble des examens, l'élève est placé devant des situations demandant une analyse où le raisonnement prime sur le simple rappel de connaissances. Une composante "actualité" fait partie de l'examen de géographie et cette composante est habituellement bien réussie.

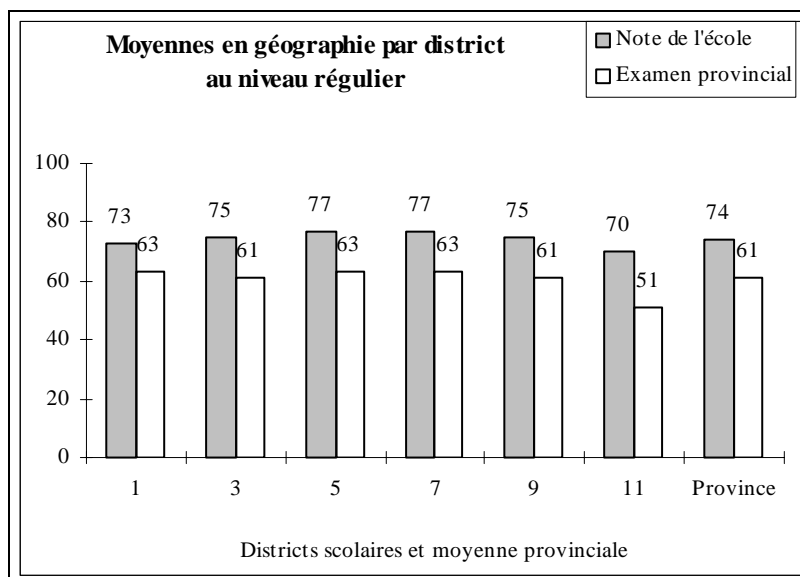
Graphique 10

Niveau régulier

% des élèves qui ont écrit l'examen:

District 01: 91 % (N = 656)
 District 03 : 89 % (N = 520)
 District 05 : 90 % (N = 277)
 District 07 : 84 % (N = 273)
 District 09 : 88 % (N = 619)
 District 11: 87 % (N = 349)

Province : 89 %
 N = 2694 élèves



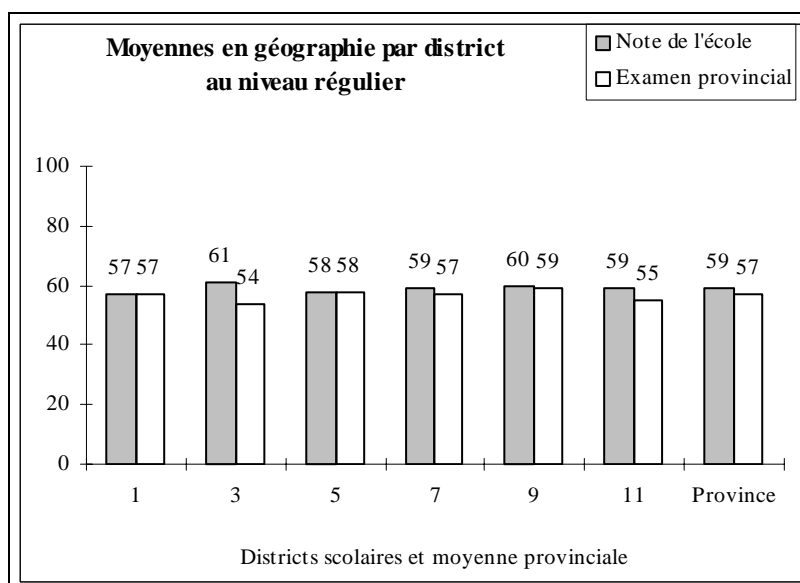
Graphique 11

Niveau modifié

% des élèves qui ont écrit l'examen:

District 01: 9 % (N = 64)
 District 03 : 11 % (N = 63)
 District 05 : 10 % (N = 30)
 District 07 : 16 % (N = 52)
 District 09 : 12 % (N = 83)
 District 11: 13 % (N = 50)

Province : 11 %
 N = 342 élèves



Histoire 11^e

Les examens d'histoire du Canada sont principalement axés sur des habiletés d'ordre supérieur comme l'analyse, la synthèse et l'application de la méthode historique, où dans ce dernier cas, l'élève doit appliquer une démarche dite scientifique à un problème à caractère historique. Dans l'ensemble, les élèves démontrent une bonne capacité à décrire les éléments de base en histoire. Les situations de synthèse sont quant à elles les plus exigeantes. Dans ces situations, l'élève doit tirer des conclusions, ordonner chronologiquement plusieurs événements (trois ou plus) ou encore faire le portrait d'une période selon les aspects social, économique, politique ou territorial. Une composante "actualité" fait partie de l'examen d'histoire et cette composante est habituellement bien réussie.

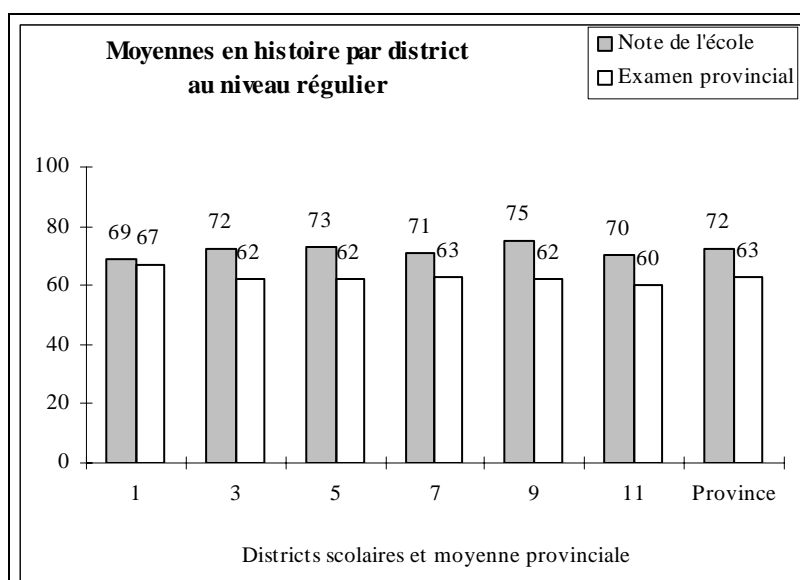
Graphique 12

Niveau régulier

% des élèves qui ont écrit l'examen:

District 01: 88 % (N = 638)
District 03 : 87 % (N = 563)
District 05 : 96 % (N = 334)
District 07 : 88 % (N = 310)
District 09 : 86 % (N = 634)
District 11: 90 % (N = 343)

Province : 88 %
N = 2822 élèves



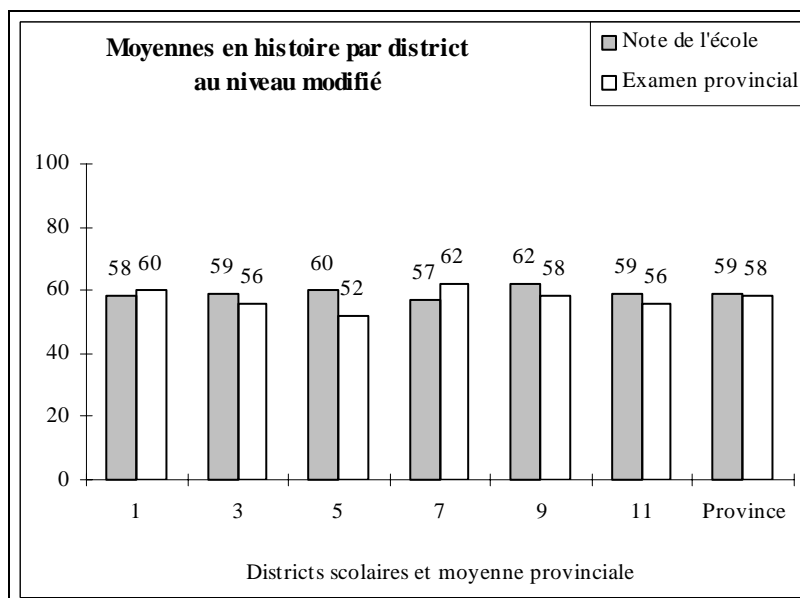
Graphique 13

Niveau modifié

% des élèves qui ont écrit l'examen:

District 01: 12 % (N = 84)
District 03 : 13 % (N = 86)
District 05 : 4 % (N = 13)
District 07 : 12 % (N = 42)
District 09 : 14 % (N = 105)
District 11: 10 % (N = 38)

Province : 12 %
N = 368 élèves



Physique 10^e

Les examens de fin d'études secondaires en physique regroupent les éléments du programme d'études et de la démarche scientifique selon les habiletés à décrire, à analyser et à évaluer diverses situations problèmes. Dans l'ensemble des examens, ces situations font appel à des habiletés et à des contextes variés qui permettent de vérifier la démarche intellectuelle de l'élève.

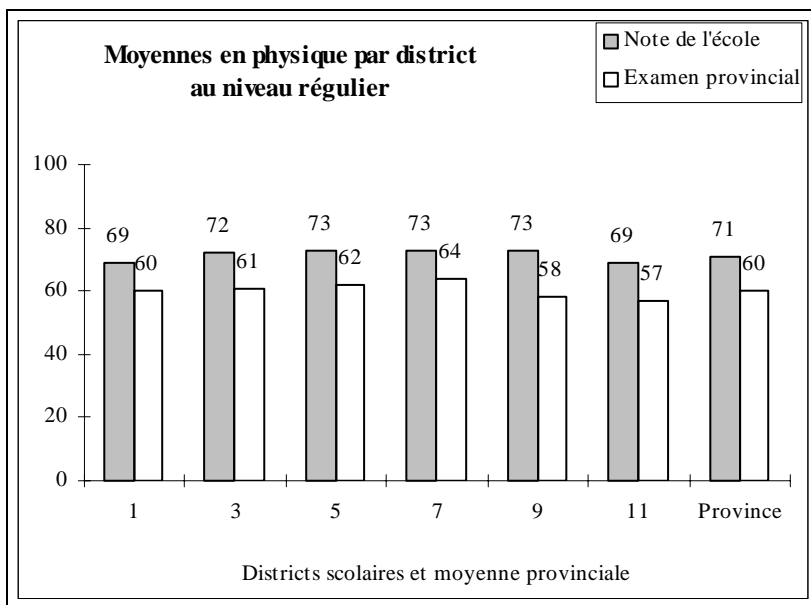
Graphique 14

Niveau régulier

% des élèves qui ont écrit l'examen:

District 01: 88 % (N = 649)
District 03 : 81 % (N = 447)
District 05 : 82 % (N = 251)
District 07 : 82 % (N = 297)
District 09 : 76 % (N = 566)
District 11: 89 % (N = 325)

Province : 83 %
N = 2535 élèves



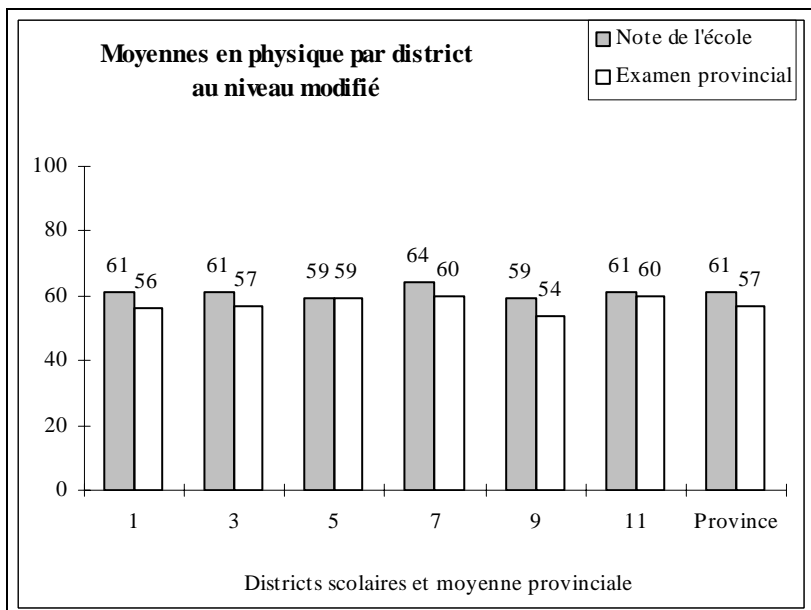
Graphique 15

Niveau modifié

% des élèves qui ont écrit l'examen:

District 01: 12 % (N = 89)
District 03 : 19 % (N = 107)
District 05 : 18 % (N = 55)
District 07 : 18 % (N = 66)
District 09 : 24 % (N = 178)
District 11: 11 % (N = 41)

Province : 17 %
N = 536 élèves



Chimie 11^e

Depuis le début de l'administration officielle des examens de sciences (janvier 1991), les statistiques dénotent une progression des résultats aux problèmes reliés à la démarche scientifique. Cette démarche se traduit par l'ensemble des processus scientifiques qui permettent d'analyser et de résoudre une situation problème. Elle ne constitue pas un élément du contenu mais est intégrée aux objectifs du programme d'études. De plus, on assiste à une progression constante dans le style des questions posées à l'examen; l'authenticité de l'évaluation en est pour autant augmentée.

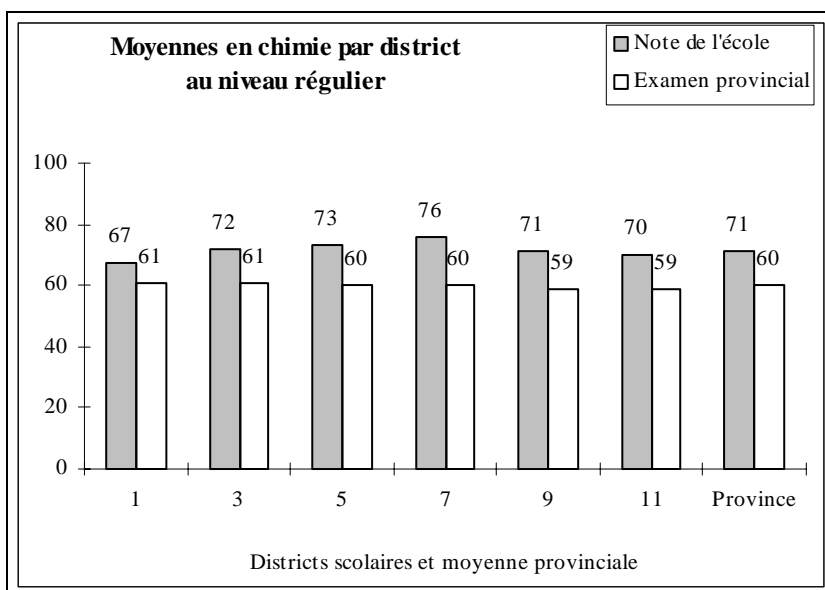
Graphique 16

Niveau régulier

% des élèves qui ont écrit l'examen:

District 01: 82 % (N = 590)
District 03 : 77 % (N = 481)
District 05 : 83 % (N = 283)
District 07 : 91 % (N = 306)
District 09 : 82 % (N = 656)
District 11 : 90 % (N = 301)

Province : 83 %
N = 2617 élèves



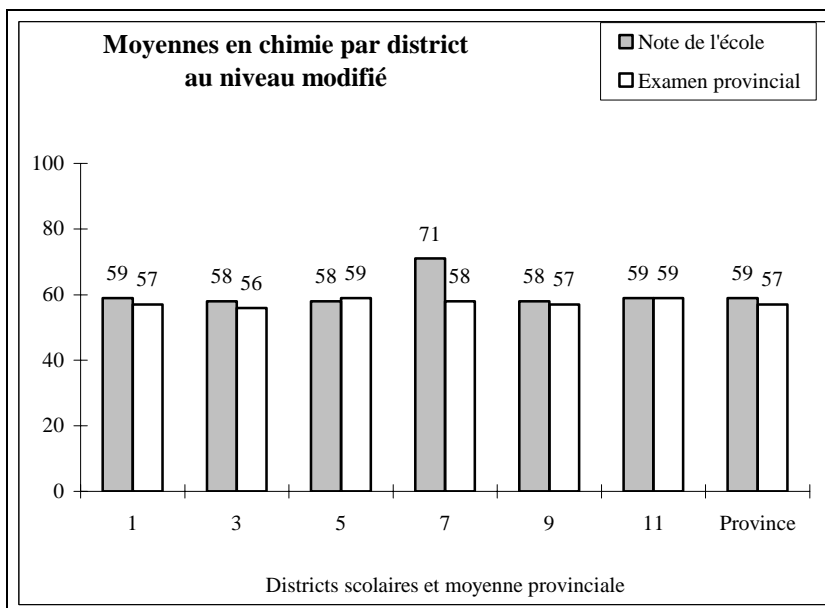
Graphique 17

Niveau modifié

% des élèves qui ont écrit l'examen:

District 01: 18 % (N = 128)
District 03 : 23 % (N = 142)
District 05 : 17 % (N = 60)
District 07 : 9 % (N = 31)
District 09 : 18 % (N = 145)
District 11: 10 % (N = 35)

Province : 17 %
N = 541 élèves



**3. TABLEAUX SELON LA MATIÈRE,
LE NIVEAU ET L'ÉCOLE
AU SECONDAIRE**

FRANÇAIS 12e (niveau régulier) 1999-2000

FRANÇAIS 12e (niveau régulier) 1998-99

Écoles	Nombre d'élèves	% d'élèves à ce niveau	Note de l'école	Examen provincial	% de réussite	Note finale*	% de réussite	Nombre d'élèves	% d'élèves à ce niveau	Note de l'école	Examen provincial	% de réussite	Note finale*	% de réussite
L.-J.-Robichaud	147	81	64	60	67	63	80	186	76	64	58	59	61	76
Mathieu-Martin	277	75	67	67	83	67	88	262	70	64	62	71	63	82
Sainte-Anne	41	89	75	67	88	72	95	57	90	74	62	68	69	90
S.-de-Champlain	18	75	70	75	100	72	100	28	85	65	56	54	62	79
District 01	483	78	67	65	79	66	86	533	75	65	60	66	63	81
Grande-Rivière	33	77	72	61	67	68	88	17	71	74	59	65	68	94
Thomas-Albert	128	85	68	56	52	63	77	150	89	70	59	59	66	83
Cité-des-Jeunes	294	83	72	67	80	70	93	300	80	73	67	81	71	91
District 03	455	83	71	63	71	68	88	467	82	72	64	74	69	89
Marie-Gaétane	28	80	71	67	82	69	96	28	88	67	62	71	65	93
A.-J.-Savoie	43	91	75	63	67	70	93	48	94	77	64	75	72	90
Aux-Quatre-Vents	88	82	69	61	65	65	91	123	97	69	60	62	66	86
Roland-Pépin	96	94	72	65	79	69	92	93	82	72	66	81	69	91
District 05	255	88	71	63	73	68	92	292	90	71	63	71	68	89
Népisguit	283	85	71	66	79	69	88	319	89	70	61	68	67	86
District 07	283	85	71	66	79	69	88	319	89	70	61	68	67	86
Louis-Mailloux	185	86	74	64	72	70	94	193	91	74	63	74	70	91
Marie-Esther	158	88	74	70	82	72	96	148	84	73	68	80	71	97
W.-A.-Losier	218	87	73	64	76	70	93	236	90	74	61	65	69	90
La Fontaine	43	66	70	60	70	66	88	48	75	70	63	79	67	90
District 09	604	85	74	65	76	70	94	625	88	73	63	73	69	92
Clément-Cormier	151	86	69	60	62	66	90	160	84	64	56	53	61	73
Baie-Ste-Anne	15	83	69	61	73	66	80	12	86	67	62	67	65	92
Assomption	26	76	59	59	62	59	62	42	75	62	56	60	60	74
Mgr-F.-Richard	83	73	64	60	68	63	74	95	86	63	59	58	62	71
C.-Beausoleil	18	86	75	58	61	68	83	12	71	76	57	58	68	92
District 11	293	81	67	60	64	64	82	321	83	64	57	56	61	74
Province	2373	83	70	64	74	68	89	2557	83	70	62	68	67	86

* Note de passage : 55%

Écoles	FRANÇAIS 12e (niveau modifié) 1999-2000							FRANÇAIS 12e (niveau modifié) 1998-99						
	Nombre d'élèves	% d'élèves à ce niveau	Note de l'école	Examen provincial	% de réussite	Note finale*	% de réussite	Nombre d'élèves	% d'élèves à ce niveau	Note de l'école	Examen provincial	% de réussite	Note finale*	% de réussite
L.-J.-Robichaud	34	19	55	53	38	55	44	60	24	58	54	43	56	62
Mathieu-Martin	92	25	62	59	70	61	86	111	30	64	57	55	61	84
Sainte-Anne	5	11	61	58	60	60	80	6	10	63	63	100	63	100
S.-de-Champlain	6	25	56	61	50	58	83	5	15	54	53	40	53	20
District 01	137	22	60	58	61	59	75	182	25	61	56	52	59	75
Grande-Rivière	10	23	67	59	60	64	90	7	29	58	52	43	56	57
Thomas-Albert	22	15	58	54	41	57	59	19	11	58	56	53	57	68
Cité-des-Jeunes	61	17	63	58	67	61	89	77	20	67	58	66	63	94
District 03	93	17	62	57	60	60	82	103	18	64	57	62	62	86
Marie-Gaétane	7	20	60	63	86	61	86	4	13	57	61	75	59	75
A.-J.-Savoie	4	9	54	58	75	56	50	3	6	55	60	100	57	100
Aux-Quatre-Vents	19	18	67	59	68	63	90	4	3	59	58	75	59	100
Roland-Pépin	6	6	60	59	83	59	83	21	18	58	61	86	59	81
District 05	36	12	63	60	75	61	83	32	10	58	61	84	59	84
Népisiguit	48	15	63	59	67	61	90	38	11	60	59	66	60	79
District 07	48	15	63	59	67	61	90	38	11	60	59	66	60	79
Louis-Mailloux	29	14	63	61	83	62	83	20	9	68	58	55	64	100
Marie-Esther	21	12	62	63	95	62	100	28	16	62	60	75	61	93
W.-A.-Losier	33	13	64	56	55	61	94	25	10	67	54	52	62	88
La Fontaine	22	34	60	61	82	61	82	16	25	58	57	69	58	81
District 09	105	15	62	60	76	61	90	89	12	64	57	63	61	91
Clément-Cormier	25	14	61	48	20	56	64	30	16	60	54	50	57	67
Baie-Ste-Anne	3	17	61	54	33	58	67	2	14	58	60	100	59	100
Assomption	8	24	57	63	75	61	67	14	25	52	55	57	56	64
Mgr-F.-Richard	31	27	56	58	71	57	81	16	14	54	59	75	56	63
C.-Beausoleil	3	14	64	47	0	57	67	5	29	55	53	20	55	40
District 11	70	19	58	54	49	57	72	67	17	56	56	57	57	64
Province	489	17	61	58	64	60	81	511	17	61	57	60	60	80

* Note de passage : 55%

ANGLAIS 10e voie A 1999-2000

ANGLAIS 10e voie A 1998-99

Écoles	ANGLAIS 10e voie A 1999-2000							ANGLAIS 10e voie A 1998-99						
	Nombre d'élèves	% d'élèves à ce niveau	Note de l'école	Examen provincial	% de réussite	Note finale*	% de réussite	Nombre d'élèves	% d'élèves à ce niveau	Note de l'école	Examen provincial	% de réussite	Note finale*	% de réussite
L.-J.-Robichaud	0	0						0	0					
Mathieu-Martin	27	7	70	77	100	73	100	19	4	71	74	95	73	100
Sainte-Anne	8	10	66	83	100	73	100	0	0					
S.-de-Champlain	1	5	60	60	100	60	100	3	19	75	83	100	78	100
District 01	36	5	69	78	100	73	100	22	3	72	75	96	73	100
Grande-Rivière	0	0						2	7	76	43	0	63	100
Thomas-Albert	23	17	55	70	91	61	74	21	15	58	63	95	60	91
Cité-des-Jeunes	231	64	74	71	86	72	94	252	55	71	70	88	71	91
District 03	254	48	72	71	87	71	92	275	44	70	70	88	70	91
Marie-Gaétane	35	100	72	69	74	71	77	36	100	67	64	69	66	89
A.-J.-Savoie	54	100	76	68	85	73	96	62	100	79	68	86	74	97
Aux-Quatre-Vents	36	33	65	75	94	69	97	16	11	62	63	88	62	75
Roland-Pépin	46	45	72	69	87	71	94	62	47	73	68	86	72	94
District 05	171	57	72	70	85	71	92	176	48	73	67	82	71	92
Népisguit	223	71	68	79	92	72	89	239	72	70	76	95	72	92
District 07	223	71	68	79	92	72	89	239	72	70	76	95	72	92
Louis-Mailloux	139	75	69	64	73	67	85	140	74	71	67	81	70	86
Marie-Esther	135	72	71	59	61	66	83	163	75	66	57	58	63	76
W.-A.-Losier	199	72	72	62	64	68	87	219	71	63	62	67	64	76
La Fontaine	17	44	68	76	100	71	100	22	28	60	66	91	63	73
District 09	490	71	70	62	67	67	86	544	69	66	62	69	65	79
Clément-Cormier	2	1	68	69	100	69	100	3	2	51	71	100	57	33
Baie-Ste-Anne	0	0						0	0					
Assomption	15	27	64	79	100	70	100	12	26	61	74	92	66	92
Mgr-F.-Richard	5	5	58	69	100	62	100	3	3	61	79	100	66	100
C.-Beausoleil	0	0						0	0					
District 11	22	6	63	76	100	68	100	18	5	59	74	94	64	83
Province	1196	41	70	69	80	70	89	1274	40	68	67	81	68	86

* Note de passage : 55%

ANGLAIS 10e voie B 1999-2000

ANGLAIS 10e voie B 1998-99

Écoles	ANGLAIS 10e voie B 1999-2000							ANGLAIS 10e voie B 1998-99						
	Nombre d'élèves	% d'élèves à ce niveau	Note de l'école	Examen provincial	% de réussite	Note finale*	% de réussite	Nombre d'élèves	% d'élèves à ce niveau	Note de l'école	Examen provincial	% de réussite	Note finale*	% de réussite
L.-J.-Robichaud	198	100	75	67	85	72	94	212	100	75	64	73	70	94
Mathieu-Martin	381	93	74	75	97	75	97	410	96	72	69	85	71	92
Sainte-Anne	74	90	79	80	99	80	100	70	100	79	77	99	78	100
S.-de-Champlain	21	95	79	84	100	81	100	13	81	75	76	100	75	100
District 01	674	95	75	74	94	75	97	705	97	74	68	83	72	94
Grande-Rivière	33	100	77	67	79	73	88	26	93	80	65	77	74	100
Thomas-Albert	114	83	74	71	90	73	97	116	85	75	60	62	69	88
Cité-des-Jeunes	129	36	83	77	95	81	100	205	45	82	71	89	77	100
District 03	276	52	79	73	91	77	97	347	56	79	67	79	74	96
Marie-Gaétane	0	0						0	0					
A.-J.-Savoie	0	0						0	0					
Aux-Quatre-Vents	72	67	79	71	92	76	99	125	89	77	64	76	72	92
Roland-Pépin	56	55	77	77	96	77	96	69	53	80	70	84	76	100
District 05	128	43	79	74	94	77	98	194	52	78	66	79	73	95
Népisiguit	90	29	82	81	98	82	99	92	28	78	74	95	77	99
District 07	90	29	82	81	98	82	99	92	28	78	74	95	77	99
Louis-Mailloux	46	25	81	75	96	79	100	48	26	80	69	94	76	98
Marie-Esther	53	28	81	66	81	74	100	53	25	82	61	66	74	96
W.-A.-Losier	77	28	85	66	86	77	97	91	29	86	64	78	77	99
La Fontaine	22	56	80	73	96	77	100	56	72	78	58	64	70	88
District 09	198	29	82	69	88	77	99	248	31	82	63	75	74	96
Clément-Cormier	146	99	76	63	75	71	94	160	98	76	65	76	72	91
Baie-Ste-Anne	22	100	68	67	86	67	91	16	100	77	68	81	73	94
Assomption	40	73	78	72	95	76	100	35	74	74	67	80	71	97
Mgr-F.-Richard	103	95	74	62	62	69	82	98	97	74	63	74	70	87
C.-Beausoleil	16	100	78	73	100	76	100	11	100	70	66	73	70	89
District 11	327	94	75	65	75	71	91	320	95	75	65	76	71	91
Province	1693	59	77	72	89	75	96	1906	60	77	67	80	73	94

* Note de passage : 55%

MATHÉMATIQUES 11e (niveau régulier) 1999-2000 **MATHÉMATIQUES 11e (niveau régulier) 1998-99**

Écoles	Nombre d'élèves	% d'élèves à ce niveau	Note de l'école	Examen provincial	% de réussite	Note finale*	% de réussite	Nombre d'élèves	% d'élèves à ce niveau	Note de l'école	Examen provincial	% de réussite	Note finale*	% de réussite
L.-J.-Robichaud	163	85	66	66	80	66	80	154	79	68	62	62	66	76
Mathieu-Martin	299	87	70	67	79	69	83	77	54	60	61	70	61	71
Sainte-Anne	54	89	78	72	87	76	89	0	0					
S.-de-Champlain	13	81	77	70	77	74	100	26	90	77	68	85	73	96
District 01	529	87	70	68	80	69	83	257	70	67	63	67	65	77
Grande-Rivière	20	63	80	65	70	74	100	26	76	74	63	62	69	73
Thomas-Albert	92	81	77	61	62	70	90	9	100	72	63	67	68	100
Cité-des-Jeunes	332	76	73	69	77	71	87	252	73	74	70	83	72	93
District 03	444	76	74	67	74	71	88	287	74	74	69	80	72	91
Marie-Gaétane	32	100	74	57	59	67	88	27	77	80	62	63	73	93
A.-J.-Savoie	36	73	83	73	100	79	100	31	70	80	62	65	73	100
Aux-Quatre-Vents	111	100	73	58	54	67	80	112	95	71	56	47	65	77
Roland-Pépin	89	69	78	71	87	75	93	25	100	73	65	88	70	96
District 05	268	83	76	64	72	71	88	195	88	74	59	57	68	85
Népisiguit	287	80	76	59	60	69	89	71	55	68	45	21	59	69
District 07	287	80	76	59	60	69	89	71	55	68	45	21	59	69
Louis-Mailloux	168	78	68	58	56	64	74	198	80	66	56	52	63	72
Marie-Esther	137	80	76	60	62	70	84	40	68	66	48	33	59	69
W.-A.-Losier	237	80	73	64	75	69	88	272	74	68	63	67	66	79
La Fontaine	46	72	77	63	67	71	89	58	73	69	51	35	61	67
District 09	588	79	73	61	66	68	83	568	75	67	58	56	64	75
Clément-Cormier	159	95	70	55	48	64	72	168	90	70	57	53	65	73
Baie-Ste-Anne	17	85	70	58	65	65	82	15	88	73	50	40	64	73
Assomption	27	79	68	73	93	70	96	0	0					
Mgr-F.-Richard	90	76	72	69	86	71	89	107	82	65	59	55	63	70
C.-Beausoleil	9	75	75	58	56	68	67	22	96	74	61	59	69	73
District 11	302	86	71	61	65	67	80	312	85	69	58	54	64	72
Province	2418	81	73	64	70	69	85	1690	76	69	60	60	66	78

* Note de passage : 55%

MATHÉMATIQUES 11e (niveau modifié) 1999-2000
MATHÉMATIQUES 11e (niveau modifié) 1998-99

Écoles	Nombre d'élèves	% d'élèves à ce niveau	Note de l'école	Examen provincial	% de réussite	Note finale*	% de réussite	Nombre d'élèves	% d'élèves à ce niveau	Note de l'école	Examen provincial	% de réussite	Note finale*	% de réussite
L.-J.-Robichaud	28	15	68	61	75	65	85	42	21	65	58	64	62	81
Mathieu-Martin	43	13	68	59	63	64	79	66	46	73	62	77	69	92
Sainte-Anne	7	11	61	55	57	59	86	0	0					
S.-de-Champlain	3	19	47	58	67	51	33	3	10	77	75	100	76	100
District 01	81	13	66	59	67	64	80	111	30	70	61	73	67	88
Grande-Rivière	12	38	71	49	42	62	75	8	24	72	56	50	65	100
Thomas-Albert	22	19	60	56	55	59	68	0	0					
Cité-des-Jeunes	104	24	68	56	58	63	86	94	27	70	58	64	65	86
District 03	138	24	67	56	56	62	82	102	26	70	58	63	65	87
Marie-Gaétane	0	0						8	23	75	66	100	71	100
A.-J.-Savoie	13	27	71	78	100	74	100	13	30	69	75	100	73	100
Aux-Quatre-Vents	0	0						6	5	75	71	83	74	100
Roland-Pépin	40	31	75	68	85	72	98	0	0					
District 05	53	17	74	71	89	73	98	27	12	72	71	96	73	100
Népisiguit	71	20	71	66	80	69	85	58	45	69	58	62	65	90
District 07	71	20	71	66	80	69	85	58	45	69	58	62	65	90
Louis-Mailloux	48	22	71	50	35	63	75	51	20	62	49	28	57	63
Marie-Esther	35	20	66	55	49	62	89	19	32	72	57	58	67	100
W.-A.-Losier	59	20	73	54	44	65	88	94	26	70	60	66	66	81
La Fontaine	18	28	70	61	72	66	100	22	28	63	50	36	58	59
District 09	160	21	70	54	46	64	86	186	25	67	56	51	63	75
Clément-Cormier	9	5	72	55	56	65	78	18	10	62	53	39	58	61
Baie-Ste-Anne	3	15	63	48	67	57	67	2	12	60	47	50	55	50
Assomption	7	21	69	57	43	64	100	9	100	64	52	33	60	56
Mgr-F.-Richard	28	24	67	54	46	62	82	23	18	65	52	44	61	61
C.-Beausoleil	3	25	74	63	100	69	100	1	4	35	53	0	42	0
District 11	50	14	68	55	52	63	84	53	15	63	52	40	59	59
Province	553	19	69	58	60	65	85	537	24	68	58	60	64	81

* Note de passage : 55%

GÉOGRAPHIE 10e (niveau régulier) 1999-2000

GÉOGRAPHIE 10e (niveau régulier) 1998-99

Écoles	Nombre d'élèves	% d'élèves à ce niveau	Note de l'école	Examen provincial	% de réussite	Note finale*	% de réussite	Nombre d'élèves	% d'élèves à ce niveau	Note de l'école	Examen provincial	% de réussite	Note finale*	% de réussite
L.-J.-Robichaud	191	87	67	60	64	64	77	207	95	67	62	68	65	75
Mathieu-Martin	397	93	74	64	70	70	85	239	88	74	65	72	70	84
Sainte-Anne	48	94	77	68	81	74	88	75	100	75	70	87	73	92
S.-de-Champlain	20	87	82	66	80	76	95	11	92	81	67	82	75	91
District 01	656	91	73	63	69	69	83	532	92	71	64	73	69	82
Grande-Rivière	36	97	69	54	39	63	69	31	84	72	60	58	67	90
Thomas-Albert	129	84	70	57	56	65	78	146	85	67	61	68	65	80
Cité-des-Jeunes	355	91	78	64	69	72	90	419	89	77	65	73	72	90
District 03	520	89	75	61	63	70	86	596	88	74	64	71	70	87
Marie-Gaétane	35	95	62	67	83	64	80	40	100	66	64	75	65	83
A.-J.-Savoie	57	100	81	68	77	76	97	57	100	81	71	79	77	95
Aux-Quatre-Vents	90	86	77	60	59	70	93	117	85	78	68	81	74	94
Roland-Pépin	95	88	79	63	64	73	92	111	87	79	68	80	75	94
District 05	277	90	77	63	68	71	92	325	90	77	68	80	74	93
Népissiguit	273	84	77	63	70	71	86	339	89	73	63	68	69	86
District 07	273	84	77	63	70	71	86	339	89	73	63	68	69	86
Louis-Mailloux	166	93	78	62	66	72	92	183	92	76	65	74	72	90
Marie-Esther	155	87	78	61	62	71	88	207	95	75	57	59	68	85
W.-A.-Losier	244	87	71	61	66	67	82	292	88	70	64	70	68	83
La Fontaine	54	83	69	60	69	65	83	74	86	70	58	61	65	77
District 09	619	88	75	61	65	69	86	756	90	73	61	67	69	85
Clément-Cormier	174	95	70	48	31	61	67	171	94	73	57	56	67	76
Baie-Ste-Anne	12	80	65	48	33	58	42	15	100	71	65	60	71	100
Assomption	47	75	73	60	64	68	83	47	89	63	57	53	62	68
Mgr-F.-Richard	101	82	69	50	39	61	65	113	95	68	54	46	63	69
C.-Beausoleil	15	100	77	54	53	68	93	11	92	73	54	27	66	82
District 11	349	87	70	51	38	62	69	357	94	70	56	52	65	74
Province	2694	89	74	61	63	69	84	2905	90	73	63	69	69	84

* Note de passage : 55%

GÉOGRAPHIE 10e (niveau modifié) 1999-2000

GÉOGRAPHIE 10e (niveau modifié) 1998-99

Écoles	Nombre d'élèves	% d'élèves à ce niveau	Note de l'école	Examen provincial	% de réussite	Note finale*	% de réussite	Nombre d'élèves	% d'élèves à ce niveau	Note de l'école	Examen provincial	% de réussite	Note finale*	% de réussite
L.-J.-Robichaud	29	13	57	58	76	57	66	12	5	61	58	58	60	83
Mathieu-Martin	29	7	58	54	48	57	69	33	12	63	54	42	59	67
Sainte-Anne	3	6	51	62	100	56	67	0	0					
S.-de-Champlain	3	13	62	62	100	62	100	1	8	61	41	0	53	0
District 01	64	9	57	57	66	57	69	46	8	62	55	46	59	70
Grande-Rivière	1	3	52	59	100	55	100	6	16	59	58	50	59	67
Thomas-Albert	25	16	55	52	28	54	32	26	15	54	58	65	56	54
Cité-des-Jeunes	37	9	65	55	43	61	89	51	11	61	60	75	61	80
District 03	63	11	61	54	38	58	67	83	12	59	59	70	59	71
Marie-Gaétane	2	5	46	61	100	53	50	0	0					
A.-J.-Savoie	0	0						0	0					
Aux-Quatre-Vents	15	14	60	57	60	59	67	21	15	64	55	52	61	91
Roland-Pépin	13	12	57	60	54	58	77	17	13	56	53	47	57	71
District 05	30	10	58	58	60	58	70	38	10	60	55	50	59	82
Népisiguit	52	16	59	57	56	58	62	41	11	57	60	71	59	78
District 07	52	16	59	57	56	58	62	41	11	57	60	71	59	78
Louis-Mailloux	12	7	73	67	75	71	100	16	8	70	64	75	67	94
Marie-Esther	23	13	59	58	65	58	83	12	5	62	55	67	59	75
W.-A.-Losier	37	13	54	56	51	55	54	41	12	52	56	54	56	61
La Fontaine	11	17	69	60	73	65	82	12	14	52	47	8	50	25
District 09	83	12	60	59	61	59	72	81	10	57	56	53	58	64
Clément-Cornier	9	5	60	54	44	58	78	11	6	53	50	27	52	36
Baie-Ste-Anne	3	20	68	52	33	62	100	0	0					
Assomption	16	25	57	56	44	56	63	6	11	53	53	50	54	33
Mgr-F.-Richard	22	18	59	54	55	57	59	6	5	48	52	17	51	17
C.-Beausoleil	0	0						1	8	41	56	100	47	0
District 11	50	13	59	55	48	57	66	24	6	51	51	33	52	29
Province	342	11	59	57	55	58	68	313	10	58	57	57	58	68

* Note de passage : 55%

HISTOIRE 11e (niveau régulier) 1999-2000
HISTOIRE 11e (niveau régulier) 1998-99

Écoles	Nombre d'élèves	% d'élèves à ce niveau	Note de l'école	Examen provincial	% de réussite	Note finale*	% de réussite	Nombre d'élèves	% d'élèves à ce niveau	Note de l'école	Examen provincial	% de réussite	Note finale*	% de réussite
L.-J.-Robichaud	195	86	62	64	80	63	76	186	83	62	64	72	62	68
Mathieu-Martin	373	89	72	67	78	70	89	185	87	69	64	75	68	85
Sainte-Anne	57	93	74	71	88	73	95	51	89	74	70	90	73	96
S.-de-Champlain	13	87	77	64	77	72	85	34	97	73	59	59	67	91
District 01	638	88	69	67	80	68	85	456	86	67	64	74	66	80
Grande-Rivière	28	88	71	67	82	70	89	33	79	68	64	70	67	79
Thomas-Albert	135	84	68	59	56	64	81	142	91	66	59	54	64	75
Cité-des-Jeunes	400	88	74	62	64	69	85	362	84	72	60	60	68	84
District 03	563	87	72	62	63	68	84	537	85	70	60	59	66	81
Marie-Gaétane	30	100	60	69	73	64	70	33	94	70	76	91	72	91
A.-J.-Savoie	60	100	79	76	90	77	97	45	100	77	69	87	74	93
Aux-Quatre-Vents	123	95	72	59	59	67	80	87	73	72	58	60	67	87
Roland-Pépin	121	95	74	58	56	68	82	98	89	74	59	60	68	91
District 05	334	96	73	62	65	69	83	263	85	73	62	68	69	90
Népisguit	310	88	71	63	68	68	83	302	84	71	63	69	68	84
District 07	310	88	71	63	68	68	83	302	84	71	63	69	68	84
Louis-Mailloux	167	87	76	60	61	70	90	209	91	73	57	54	67	81
Marie-Esther	154	81	72	59	62	67	88	176	78	76	62	59	71	88
W.-A.-Losier	255	89	76	63	70	71	89	248	86	77	58	59	70	90
La Fontaine	58	83	79	67	78	74	90	65	82	74	58	52	68	83
District 09	634	86	75	62	66	70	89	698	85	75	59	57	69	86
Clément-Cormier	178	95	70	59	57	66	79	196	90	67	58	53	63	69
Baie-Ste-Anne	12	86	76	70	75	73	92	17	85	73	54	47	65	65
Assomption	45	83	71	63	73	68	84	29	78	61	54	45	59	66
Mgr-F.-Richard	97	86	70	60	68	66	82	117	81	63	55	47	60	63
C.-Beausoleil	11	85	64	61	73	63	64	17	94	75	65	77	71	77
District 11	343	90	70	60	63	66	80	376	86	66	57	51	62	67
Province	2822	88	72	63	68	68	85	2632	85	71	61	62	67	82

* Note de passage : 55%

HISTOIRE 11e (niveau modifié) 1999-2000

HISTOIRE 11e (niveau modifié) 1998-99

Écoles	Nombre d'élèves	% d'élèves à ce niveau	Note de l'école	Examen provincial	% de réussite	Note finale*	% de réussite	Nombre d'élèves	% d'élèves à ce niveau	Note de l'école	Examen provincial	% de réussite	Note finale*	% de réussite
L.-J.-Robichaud	31	14	55	61	81	57	71	39	17	57	63	80	59	74
Mathieu-Martin	47	11	61	58	57	60	79	27	13	59	60	67	60	78
Sainte-Anne	4	7	55	64	100	59	75	6	11	63	71	100	66	100
S.-de-Champlain	2	13	59	62	100	61	50	1	3	59	63	100	62	100
District 01	84	12	58	60	69	59	75	73	14	58	63	77	60	78
Grande-Rivière	4	13	60	59	75	59	75	9	21	60	66	89	62	89
Thomas-Albert	25	16	58	58	56	58	76	14	9	56	54	50	55	64
Cité-des-Jeunes	57	12	59	55	47	58	65	70	16	55	55	49	56	57
District 03	86	13	59	56	51	58	69	93	15	56	56	53	56	61
Marie-Gaétane	0	0						2	6	51	63	100	56	50
A.-J.-Savoie	0	0						0	0					
Aux-Quatre-Vents	7	5	61	55	43	59	71	33	28	66	57	58	62	91
Roland-Pépin	6	5	58	48	17	54	50	12	11	50	57	58	57	58
District 05	13	4	60	52	31	56	62	47	15	61	57	60	61	81
Népisiguit	42	12	57	62	76	59	74	56	16	55	58	52	57	59
District 07	42	12	57	62	76	59	74	56	16	55	58	52	57	59
Louis-Mailloux	24	13	66	59	58	63	100	20	9	62	56	50	60	80
Marie-Esther	36	19	57	56	50	57	72	51	22	59	57	53	58	77
W.-A.-Losier	33	11	62	57	58	60	78	40	14	65	53	45	60	74
La Fontaine	12	17	67	60	83	64	100	14	18	63	55	50	60	71
District 09	105	14	62	58	58	60	84	125	15	62	55	50	59	76
Clément-Cornier	9	5	60	58	67	59	67	22	10	66	52	41	61	86
Baie-Ste-Anne	2	14	29	42	0	35	0	3	15	54	71	100	61	100
Assomption	9	17	56	54	44	55	44	8	22	58	56	63	58	75
Mgr-F.-Richard	16	14	62	58	56	60	75	28	19	60	58	61	59	68
C.-Beausoleil	2	15	68	56	50	63	100	1	6	41	49	0	53	0
District 11	38	10	59	56	53	58	63	62	14	61	56	55	59	75
Province	368	12	59	58	60	59	74	456	15	59	57	57	59	72

* Note de passage : 55%

PHYSIQUE 10e (niveau régulier) 1999-2000

PHYSIQUE 10e (niveau régulier) 1998-99

Écoles	Nombre d'élèves	% d'élèves à ce niveau	Note de l'école	Examen provincial	% de réussite	Note finale*	% de réussite	Nombre d'élèves	% d'élèves à ce niveau	Note de l'école	Examen provincial	% de réussite	Note finale*	% de réussite
L.-J.-Robichaud	183	82	64	57	56	61	75	202	84	65	61	70	63	71
Mathieu-Martin	373	90	70	60	62	66	82	254	89	66	59	59	65	79
Sainte-Anne	74	93	73	66	81	70	91	68	88	68	64	81	66	80
S.-de-Champlain	19	90	79	70	95	75	100	17	94	70	63	59	68	94
District 01	649	88	69	60	64	65	81	541	87	66	61	66	64	77
Grande-Rivière	36	90	73	52	33	65	86	27	77	75	57	44	68	85
Thomas-Albert	113	82	68	61	64	65	77	126	81	67	61	71	65	84
Cité-des-Jeunes	298	79	73	63	64	69	87	360	77	73	63	71	69	89
District 03	447	81	72	61	62	68	84	513	78	72	62	69	68	88
Marie-Gaétane	27	82	75	63	67	70	100	36	100	70	54	44	64	75
A.-J.-Savoie	47	81	77	64	79	72	94	52	93	75	59	62	68	96
Aux-Quatre-Vents	71	72	74	62	65	69	93	119	86	74	59	61	68	89
Roland-Pépin	106	91	71	62	65	67	85	127	85	72	59	58	67	87
District 05	251	82	73	62	68	69	90	334	88	73	58	58	67	88
Népisiguit	297	82	73	64	71	69	87	309	84	68	58	60	64	73
District 07	297	82	73	64	71	69	87	309	84	68	58	60	64	73
Louis-Mailloux	154	79	75	57	55	68	89	178	83	71	57	51	66	80
Marie-Esther	150	76	74	62	63	69	93	160	76	71	54	43	65	77
W.-A.-Losier	215	72	71	57	54	66	84	268	77	70	58	59	66	81
La Fontaine	47	89	76	57	49	68	96	68	82	75	54	46	67	87
District 09	566	76	73	58	56	67	89	674	78	71	56	52	66	80
Clément-Cormier	145	92	71	55	49	65	79	175	93	73	58	58	67	85
Baie-Ste-Anne	24	92	59	49	21	55	54	26	96	57	52	46	61	69
Assomption	49	86	72	58	61	67	78	46	88	65	54	35	62	74
Mgr-F.-Richard	92	83	65	61	62	64	64	103	84	60	59	61	62	69
C.-Beausoleil	15	100	72	60	73	67	87	12	100	75	63	92	70	100
District 11	325	89	69	57	54	64	73	362	90	67	57	56	65	78
Province	2535	83	71	60	62	67	84	2733	83	69	59	60	66	81

* Note de passage : 55%

PHYSIQUE 10e (niveau modifié) 1999-2000
PHYSIQUE 10e (niveau modifié) 1998-99

Écoles	Nombre d'élèves	% d'élèves à ce niveau	Note de l'école	Examen provincial	% de réussite	Note finale*	% de réussite	Nombre d'élèves	% d'élèves à ce niveau	Note de l'école	Examen provincial	% de réussite	Note finale*	% de réussite
L.-J.-Robichaud	40	18	61	57	65	59	80	39	16	60	56	62	59	64
Mathieu-Martin	41	10	61	54	44	58	68	33	11	64	57	61	62	94
Sainte-Anne	6	8	59	59	50	58	67	9	12	55	61	78	58	67
S.-de-Champlain	2	10	59	64	100	61	100	1	6	57	48	0	54	0
District 01	89	12	61	56	55	59	74	82	13	61	57	62	60	76
Grande-Rivière	4	10	61	49	0	56	75	8	23	60	56	75	60	75
Thomas-Albert	24	18	55	56	54	55	63	29	19	54	61	72	56	59
Cité-des-Jeunes	79	21	63	58	65	61	79	107	23	64	58	62	61	80
District 03	107	19	61	57	60	60	75	144	22	61	58	65	60	76
Marie-Gaétane	6	18	49	62	67	55	50	0	0					
A.-J.-Savoie	11	19	49	61	82	53	46	4	7	55	62	100	57	75
Aux-Quatre-Vent	27	28	69	59	82	65	100	20	14	57	60	65	59	65
Roland-Pépin	11	9	50	58	46	53	46	23	15	51	55	39	53	39
District 05	55	18	59	59	73	59	73	47	12	54	58	55	56	53
Népisiguit	66	18	64	60	70	62	76	58	16	61	58	64	60	78
District 07	66	18	64	60	70	62	76	58	16	61	58	64	60	78
Louis-Mailloux	41	21	63	51	24	58	63	37	17	62	50	32	58	62
Marie-Esther	48	24	56	55	54	56	56	51	24	56	52	41	55	51
W.-A.-Losier	83	28	58	56	57	57	65	82	23	54	56	54	56	52
La Fontaine	6	11	58	52	67	56	67	15	18	56	49	27	53	40
District 09	178	24	59	54	49	57	62	185	22	56	53	44	56	53
Clément-Cormier	12	8	62	58	75	61	83	13	7	56	62	77	61	77
Baie-Ste-Anne	2	8	52	50	0	52	0	1	4	38	37	0	44	0
Assomption	8	14	59	54	63	57	50	6	12	48	54	33	52	33
Mgr-F.-Richard	19	17	63	64	90	63	84	20	16	57	64	85	63	80
C.-Beausoleil	0	0						2	0	46	51	50	48	0
District 11	41	11	61	60	76	61	73	42	10	54	61	71	59	67
Province	536	17	61	57	59	59	70	558	17	58	56	57	58	66

* Note de passage : 55%

Écoles	CHIMIE 11e (niveau régulier) 1999-2000							CHIMIE 11e (niveau régulier) 1998-99						
	Nombre d'élèves	% d'élèves à ce niveau	Note de l'école	Examen provincial	% de réussite	Note finale*	% de réussite	Nombre d'élèves	% d'élèves à ce niveau	Note de l'école	Examen provincial	% de réussite	Note finale*	% de réussite
L.-J.-Robichaud	163	78	63	64	80	63	82	171	83	62	65	80	64	74
Mathieu-Martin	358	83	67	59	58	64	77	188	89	63	59	61	63	69
Sainte-Anne	55	86	72	67	75	70	91	54	95	69	62	63	67	83
S.-de-Champlain	14	93	74	67	71	71	86	28	97	74	63	75	70	89
District 01	590	82	67	61	66	64	80	441	88	64	62	69	64	74
Grande-Rivière	26	79	72	62	65	68	89	30	71	72	60	47	67	87
Thomas-Albert	116	81	68	64	73	66	82	136	77	66	64	75	66	79
Cité-des-Jeunes	339	76	73	60	61	68	85	310	73	69	57	57	65	80
District 03	481	77	72	61	64	67	84	476	74	69	59	61	65	80
Marie-Gaétane	30	88	71	51	30	63	83	34	92	76	51	24	66	85
A.-J.-Savoie	47	84	80	69	87	75	100	37	77	76	64	81	71	100
Aux-Quatre-Vents	84	69	70	64	73	68	91	75	61	68	60	64	65	81
Roland-Pépin	122	93	73	57	48	66	84	107	97	68	58	53	64	74
District 05	283	83	73	60	60	68	89	253	80	70	58	57	66	81
Népisiguit	306	91	76	60	62	70	91	294	86	73	62	66	69	86
District 07	306	91	76	60	62	70	91	294	86	73	62	66	69	86
Louis-Mailloux	173	82	65	56	49	62	68	208	86	65	54	42	61	65
Marie-Esther	161	83	75	57	53	68	86	175	83	74	58	52	69	83
W.-A.-Losier	250	80	73	62	72	69	87	243	87	71	60	63	67	83
La Fontaine	72	88	75	58	51	68	89	58	85	73	57	59	67	86
District 09	656	82	71	59	59	66	82	684	86	70	58	53	66	78
Clément-Cormier	170	94	73	55	48	66	91	159	87	69	58	49	65	84
Baie-Ste-Anne	12	86	71	66	75	69	100	17	89	69	60	59	66	82
Assomption	22	73	65	58	59	62	73	39	91	64	52	44	59	62
Mgr-F.-Richard	86	85	64	64	78	65	81	101	77	63	62	70	63	75
C.-Beausoleil	11	100	69	56	27	63	91	10	77	68	61	80	65	90
District 11	301	90	70	59	58	65	87	326	84	66	59	56	64	78
Province	2617	83	71	60	62	67	84	2474	83	69	60	60	65	79

* Note de passage : 55%

Écoles	CHIMIE 11e (niveau modifié) 1999-2000							CHIMIE 11e (niveau modifié) 1998-99						
	Nombre d'élèves	% d'élèves à ce niveau	Note de l'école	Examen provincial	% de réussite	Note finale*	% de réussite	Nombre d'élèves	% d'élèves à ce niveau	Note de l'école	Examen provincial	% de réussite	Note finale*	% de réussite
L.-J.-Robichaud	45	22	56	60	71	58	62	35	17	62	61	86	62	80
Mathieu-Martin	73	17	62	55	45	59	71	23	11	53	57	61	57	61
Sainte-Anne	9	14	52	54	44	53	44	3	5	55	60	67	58	100
S.-de-Champlain	1	7	46	56	100	50	0	1	3	56	55	100	56	100
District 01	128	18	59	57	55	58	66	62	12	58	60	76	60	74
Grande-Rivière	7	21	49	56	43	52	14	12	29	61	59	67	60	67
Thomas-Albert	28	19	53	61	75	56	50	40	23	58	62	75	59	80
Cité-des-Jeunes	107	24	60	54	47	58	71	112	27	58	55	47	57	63
District 03	142	23	58	56	52	57	64	164	26	58	57	56	58	68
Marie-Gaétane	4	12	52	52	50	52	50	3	8	68	57	67	64	100
A.-J.-Savoie	9	16	57	64	89	60	89	11	23	55	61	100	57	73
Aux-Quatre-Vents	38	31	60	59	79	60	76	48	39	58	55	48	57	63
Roland-Pépin	9	7	57	53	33	55	33	3	3	37	57	67	53	33
District 05	60	17	58	59	72	58	70	65	20	56	56	59	57	65
Népisguit	31	9	71	58	65	66	94	47	14	68	59	72	65	85
District 07	31	9	71	58	65	66	94	47	14	68	59	72	65	85
Louis-Mailloux	39	18	62	58	59	60	69	34	14	55	57	65	57	71
Marie-Esther	34	17	56	55	50	55	65	36	17	55	54	50	56	61
W.-A.-Losier	62	20	55	58	69	56	64	35	13	51	57	63	54	47
La Fontaine	10	12	63	59	70	62	90	10	15	54	53	30	54	40
District 09	145	18	58	57	62	57	67	115	14	54	56	57	56	58
Clément-Cormier	10	6	63	55	60	60	80	23	13	65	54	35	61	96
Baie-Ste-Anne	2	14	52	56	50	54	50	2	11	54	56	50	55	50
Assomption	8	27	58	60	75	59	86	4	9	44	49	0	47	0
Mgr-F.-Richard	15	15	57	62	87	59	85	31	23	54	61	77	57	71
C.-Beausoleil	0	0						3	23	58	59	67	58	67
District 11	35	10	59	59	74	59	81	63	16	58	57	56	58	76
Province	541	17	59	57	60	58	69	516	17	58	57	60	58	68

* Note de passage : 55%

**4. RÉSULTATS DES EXAMENS
PROVINCIAUX DE FRANÇAIS ET DE
MATHÉMATIQUES AU PRIMAIRE**

4.1 LE PROGRAMME DE MESURE ET D'ÉVALUATION AU PRIMAIRE

Le programme provincial de mesure et d'évaluation au primaire poursuit un objectif bien précis, soit l'utilisation des informations obtenues à partir d'examens dans le but d'améliorer les apprentissages en français et en mathématiques. Ce programme a été institué à la suite de la publication en 1992 du rapport de la Commission sur l'excellence en éducation. Ces examens dits diagnostiques sont administrés au début de la 4^e et de la 8^e années à tous les élèves inscrits dans les écoles francophones de la province.

Quel est le but de ces examens?

Ces examens servent à mesurer les habiletés et les compétences nécessaires à la poursuite des apprentissages en français et en mathématiques. À partir des résultats, le personnel enseignant et la direction de l'école déterminent et appliquent les stratégies d'intervention appropriées à la correction des faiblesses observées chez les élèves. L'analyse des résultats se fait également au niveau des districts scolaires et de la province.

Sur quoi portent-ils?

Les examens sont élaborés à partir d'une liste de descripteurs établis par le personnel des districts scolaires et des agents pédagogiques provinciaux. Ces descripteurs découlent des programmes d'études provinciaux et identifient les éléments reconnus comme étant essentiels à la poursuite du développement des habiletés en français et en mathématiques dès le début de la 4^e et de la 8^e années.

Quelle est la performance attendue des élèves?

Afin d'atteindre les objectifs de l'évaluation au primaire, un seuil de réussite est fixé pour chacun des descripteurs dans les examens de français et de mathématiques. Cette mesure permet de situer l'élève par rapport aux exigences attendues et oriente l'enseignant pour le suivi. Des précisions concernant les seuils de réussite pour chaque descripteur sont présentées dans le présent rapport aux annexes A à D pour les examens de français et aux annexes E et F pour ceux de mathématiques.

Qui les prépare?

Les examens sont élaborés avec la participation du personnel enseignant. L'encadrement est assuré par les agents provinciaux en mesure et évaluation et les agents pédagogiques provinciaux en programmes d'études, en collaboration avec les agents pédagogiques de français et de mathématiques des districts scolaires.

Quel contenu a-t-on mesuré?

En français, les examens sont abordés par rapport à deux aspects de la communication : la lecture et l'écriture. En 4^e année, l'épreuve de lecture porte sur la compréhension d'un texte narratif. En 8^e année, la compréhension en lecture est évaluée à partir d'un texte de langue courante, généralement un article informatif, et à partir d'un récit. Les questionnaires faisant partie de l'épreuve de lecture, tant en 4^e qu'en 8^e année, contiennent des items à choix multiple, à réponses ouvertes, à réponses courtes et à développement.

En 4^e année, l'épreuve d'écriture porte sur la rédaction d'un texte narratif d'un minimum de 75 mots tandis qu'en 8^e année, on exige un minimum de 150 mots.

En 4^e année, nous avons expérimenté quelques descripteurs dont les résultats ne sont pas valides pour fin de publication dans ce rapport. Il s'agit du descripteur 6 (utiliser un vocabulaire précis et varié), du descripteur 8 (observer l'orthographe d'usage) et du descripteur 9 (observer l'orthographe grammaticale). En 8^e année, ce sont les descripteurs 10 (observer l'orthographe d'usage) et 11 (observer l'orthographe grammaticale) qui ont fait l'objet de l'expérimentation. Ces descripteurs, tant en 4^e qu'en 8^e année, feront parties des examens réguliers l'an prochain.

En mathématiques, les examens sont également répartis en deux parties distinctes dont la première est constituée d'items mesurant le contenu mathématique alors que la deuxième mesure principalement la résolution de problèmes.

De quelle façon les résultats sont-ils présentés?

Un seuil de réussite est établi et chaque élève reçoit un commentaire (et non une note) pour chaque descripteur mesuré en français et en mathématiques. L'ensemble des mentions :

atteinte (**A**) signifiant que l'élève possède les habiletés et les connaissances mesurées,

atteinte partielle (**P**) attestant que l'élève possède certaines habiletés et connaissances mesurées,

non-atteinte (**N**) signifiant que l'élève ne possède pas ou peu les habiletés et les connaissances mesurées,

fournit à l'élève un profil de ses forces et de ses faiblesses au début de l'année scolaire. L'enseignant peut ainsi obtenir un portrait de sa classe.

Les résultats des élèves sont exprimés par rapport aux seuils de réussite pour chaque descripteur, et ce, au niveau de la classe, du district et de la province. En conséquence, il n'y a pas de note unique pour l'ensemble d'un même examen pour un élève.

Les résultats de chaque élève sont portés à son dossier et doivent être remis aux parents, voire même, faire l'objet d'une rencontre parents-enseignants. Cependant, ces résultats ne doivent pas servir à la promotion, ni à la comptabilisation d'une note de scolarité au bulletin scolaire, car il ne s'agit pas d'une évaluation sommative mais plutôt diagnostique.

Dans l'ensemble, les élèves ont-ils bien réussi?

En français 4^e année, l'épreuve de compréhension écrite comprenait 15 items portant sur un texte narratif intitulé « Le cas du paillasson abîmé ». Ces items étaient regroupés sous trois descripteurs, à savoir le descripteur **D1** (relever des informations explicites dans un texte), le descripteur **D2** (dégager des informations implicites dans un texte), et le descripteur **D3** (réagir à des informations contenues dans un texte en appuyant ou en justifiant sa position). À l'échelle provinciale, 64 % des élèves atteignent le seuil de réussite du descripteur **D1**, 60 % pour le descripteur **D2**, et 47 % pour le descripteur **D3**.

Pour les descripteurs **D1** et **D2**, le pourcentage d'élèves atteignant le seuil de réussite a été sensiblement le même que par rapport à l'année précédente. Par contre, il y a eu un net recul pour le descripteur **D3**. En effet, 68 % des élèves avaient atteint le seuil de réussite du descripteur **D3** en 1999 comparativement à seulement 47 % cette année. Une explication plausible de cette chute des résultats pour le descripteur **D3** est que la majorité des élèves ne justifient pas leur position par rapport aux personnages, aux événements ou aux informations figurant dans le texte. Autrement dit, les élèves ne disent pas ce qu'ils pensent des personnages, des événements ou des informations, ou bien, donnent leur opinion sans la justifier ou la justifient d'une manière incohérente et sans lien avec l'histoire. Par exemple, à la question 14, on demandait à l'élève de dire s'il était d'accord avec la décision de Benoît et de son père de donner le paillasson au coupable. Question 14 : « *D'après l'histoire, Benoît et son père vont donner le paillasson au coupable. Es-tu d'accord avec cette décision?* ». Certains élèves ont tout simplement répondu : « *Oui, d'après l'histoire.* », ou « *Non, parce que c'est une belle histoire.* », ou encore « *Non, parce qu'un roselin ne peut pas avoir un paillasson.* », obtenant de cette façon le minimum ou aucun point vu que ces réponses ne justifiaient pas ce qui était demandé. Tandis que les élèves ayant obtenu le maximum de points ont répondu : « *Oui, parce que les roselins ont besoin du paillasson pour construire leur nid.* », ou « *Non, parce que Benoît et son père peuvent faire une cabane pour les roselins.* ». Ces élèves ont donc justifié leur opinion d'une manière cohérente et ayant un lien logique avec l'histoire.

Pour ce qui est de l'épreuve de production écrite, à l'échelle provinciale, 54 % des élèves matérialisent leur projet d'écriture (**D4**), 77 % disposent les éléments de la phrase afin de rendre leur projet d'écriture efficace (**D5**), et finalement 78 % observent les règles de ponctuation (**D7**). Quant aux descripteurs **D6** (utiliser un vocabulaire précis et varié), **D8** (observer l'orthographe d'usage) et **D9** (observer l'orthographe grammaticale), les résultats n'ont pas été publiés cette année, étant donné que ces descripteurs en étaient à leur phase expérimentale.

En français 8^e année, l'épreuve de compréhension écrite comprenait 24 items portant sur deux textes, à savoir un texte narratif et un article informatif. Quatre descripteurs mesuraient la compréhension d'un texte, soit le descripteur **D1** (relever les informations explicites contenues dans un texte), le descripteur **D2** (dégager les informations implicites dans un texte), le descripteur **D3** (distinguer l'information principale de l'information secondaire), et finalement le descripteur **D4** (réagir aux éléments constitutifs d'un texte). Si on regarde le taux d'atteinte à l'échelle provinciale par ordre décroissant, nous remarquons que 67 % des élèves atteignent le seuil de réussite du descripteur **D1**, suivi du descripteur **D2** avec 64 %, du descripteur **D3** avec 60%, et enfin du descripteur **D4** avec 52 %. En ce qui a trait aux trois premiers descripteurs, soit **D1**, **D2** et **D3**, nous retrouvons sensiblement le même pourcentage d'élèves qui atteignent le seuil de réussite que celui de l'année dernière, alors que le descripteur **D4** a fait une chute assez importante passant de 65 % en 1999 à 52 % cette année. Il semble donc que la faiblesse se situe en particulier pour le descripteur **D4**.

Le descripteur **D4** vise à habiliter l'élève à réagir ou à exprimer ses réactions par rapport aux éléments constitutifs d'un texte. Cinq items mesuraient cette habileté dans l'épreuve de lecture. Encore là, pour obtenir le maximum de points, l'élève doit prendre position et apporter une argumentation pertinente et cohérente d'après le texte. Si nous prenons pour exemple, cet item tiré de l'article informatif : *«Après avoir lu ce texte, crois-tu que le grand panda sera toujours là demain? Justifie ta réponse en t'appuyant sur le texte.»* Pour obtenir le maximum de points, l'élève, dans sa réponse, doit prendre position et la justifier à l'aide d'un argument pertinent et cohérent avec le texte. Certains élèves ont répondu : *«Oui, car maintenant tout est fait pour le protéger. Par exemple, des plantations ont été aménagées; il est interdit de le tuer; des réserves ont été aménagées pour le panda.»*, ou encore d'autres ont réagi en écrivant : *«Non, malgré que le panda est maintenant protégé, la femelle ne peut pas faire assez de petits pour vraiment accroître la population des pandas.»*. Tandis que les élèves ayant obtenu le minimum ou aucun point ont répondu : *«Non, un jour il finira par mourir.»*, ou bien *«Oui, j'espère qu'il sera encore là demain.»*. Autre type d'item concernant le même descripteur (**D4**) mais extrait maintenant du texte narratif : *«Crois-tu que la clocharde a bien fait de quitter son mari? Justifie ta réponse.»*. Quelques élèves ont réagi en affirmant que : *«Oui, je crois qu'elle a bien fait, car il ne faut pas juste penser à l'argent dans la vie comme son mari. Puis, il n'avait pas l'air d'être gentil avec sa femme, car il l'a envoyée dans un hôpital psychiatrique.»*, ou bien *«Non, car elle aurait dû essayer de le comprendre. Elle aurait pu demeurer dans sa grande maison tout en ignorant son mari. Ce n'est pas plus drôle de vivre dans la rue.»*. Tandis que les élèves ayant obtenu le minimum ou aucun point ont répondu : *«Non, je ne pense pas.»*, ou encore *«Non, parce qu'elle n'a plus d'argent.»*.

Concernant la production écrite, 39 % des élèves atteignent le seuil de réussite pour le descripteur **D5** (composer un texte qui répond aux caractéristiques du récit), 46 % pour le descripteur **D6** (fournir des indices pertinents qui révèlent la structure du texte), 73 % pour le descripteur **D7** (utiliser un vocabulaire précis et varié), 45 % pour le descripteur **D8** (construire des phrases correctes), et enfin 52 % pour le descripteur **D9** (ponctuer correctement son texte). Les résultats des descripteurs **D10** (observer l'orthographe d'usage) et **D11** (observer l'orthographe grammaticale) n'ont pas été publiés cette année, étant donné qu'ils étaient en expérimentation.

À ce stade-ci, nous pouvons sans aucun doute avancer que le point fort en écriture cette année a été l'utilisation d'un vocabulaire précis et varié (**D7**) mais qu'un travail reste à faire auprès de nos élèves pour les descripteurs **D5**, **D6** et **D8**. Nous avons noté également qu'un pourcentage élevé d'élèves se retrouvent dans «partiellement atteinte» pour les descripteurs **D5** (54 %), **D6** (43 %) et **D8** (38 %).

Pour conclure, nous devons souligner qu'il ne faut pas perdre de vue qu'il s'agit d'un **diagnostic**² qu'on émet et non un **pronostic**³ et que, par conséquent, notre première préoccupation devrait être avant tout la qualité des apprentissages de l'élève. Autrement dit, oublions, pour un instant, les comparaisons dans les taux d'atteinte à l'échelle provinciale et demandons-nous plutôt ce qu'il faudrait proposer à l'élève, à la lumière de ses résultats, afin qu'il puisse améliorer ses compétences en lecture et en écriture. Bref, ayons un discours orienté vers l'amélioration de l'action pédagogique.

En mathématiques 4^e année, l'épreuve de **contenu** se composait de 15 items à réponse construite ayant pour objet la mesure de quatre descripteurs. En général, les élèves ont bien réussi l'épreuve. Au premier descripteur (résoudre des problèmes impliquant l'équivalence et des transformations numériques), l'élève devait obtenir un score égal ou supérieur à 71 %⁴ pour démontrer qu'il avait atteint les objectifs mesurés; 66 % d'entre eux ont obtenu la mention «atteinte». Les autres ont démontré soit une atteinte partielle (28 %) ou une non-atteinte (6 %).

Les autres descripteurs en contenu mathématique : résoudre des problèmes impliquant l'organisation de plusieurs consignes portant sur des relations logiques (D2); se repérer sur un plan à l'aide de coordonnées cartésiennes (D3); mesurer des longueurs, des aires, des volumes au moyen d'unités métriques (D4) ont été réussis respectivement par 70 %, 87 % et 55 % des élèves de 4^e année. Les items qui mesuraient le descripteur 4 étaient placés à la fin de l'épreuve. Les résultats plus faibles à ce descripteur peuvent s'expliquer par le fait qu'un certain nombre d'élèves n'ont pas eu assez de temps pour compléter l'épreuve. Les pourcentages d'atteinte sont à peu près similaires à ceux observés l'an passé bien que les deux épreuves ne soient pas en tous points comparables.

L'épreuve de **résolution de problèmes** proposait six problèmes à réponse élaborée dans des contextes parfois familiers parfois nouveaux. Elle fournit des informations sur trois descripteurs : utiliser une stratégie pertinente pour résoudre un problème (D5); effectuer les opérations nécessaires pour résoudre un problème (D6) et interpréter le résultat obtenu par rapport au problème ou à la question posée au départ (D7). Ces descripteurs ont été atteints par respectivement par 63 %, 55 % et 49 % des élèves de 4^e année.

Depuis un certain nombre d'années, on observe une convergence dans la performance des districts, les uns par rapport aux autres. Au descripteur 1, par exemple, la somme des écarts (en valeur absolue) entre le pourcentage d'élèves de chaque district ayant obtenu la mention «atteinte» et la moyenne provinciale est passée de 20 points en 1998, à 16 points en 1999 et

² L'évaluation des acquis en début d'année scolaire.

³ Un verdict définitif de fin d'année scolaire.

⁴ Les autres seuils de réussite sont présentés en annexe du présent document.

à 9 points en 2000. La diminution des écarts est une tendance qui s'observe également au volet résolution de problèmes. La somme des écarts au descripteur 5 était de 25 points en 1999 et se retrouve à 13 points en 2000. Cette diminution indique des apprentissages plus uniformes à travers la province et peut s'expliquer par les efforts de suivi investis par le personnel éducatif des écoles et des districts scolaires.

Lors de la notation des épreuves, les enseignants ont observé que les élèves font des progrès en résolution de problèmes. Les élèves qui réussissent bien, accompagnent souvent leur dessin d'une phrase mathématique. De plus, ceux qui connaissent plusieurs stratégies de résolution sont mieux préparés pour résoudre des problèmes non familiers. Les enseignants suggèrent également aux élèves de faire plus d'une lecture du problème pour s'assurer une bonne compréhension de la question et de son contexte.

En mathématiques 8^e année, l'épreuve de **contenu** mathématique se composait de 18 items à réponse construite ayant pour objet la mesure de six descripteurs. En général, les élèves ont bien réussi l'épreuve. Au premier descripteur (résoudre des problèmes nécessitant plusieurs opérations portant sur des nombres entiers et sur des nombres naturels), l'élève devait obtenir un score égal ou supérieur à 55 % pour démontrer qu'il avait atteint les objectifs mesurés; 53 % d'entre eux ont obtenu la mention «atteinte». Les autres ont démontré soit une atteinte partielle (33 %) ou une non-atteinte (14 %).

Les autres descripteurs en contenu mathématique : résoudre des problèmes utilisant des nombres rationnels (D2), résoudre des problèmes portant sur des droites, des angles, des triangles et des quadrilatères (D3), créer des figures en utilisant des transformations isométriques (D4), résoudre des problèmes portant sur l'aire ou le périmètre de certains polygones (D5), déduire et présenter des éléments d'information à l'aide d'un tableau ou d'un diagramme (D6) ont été réussis respectivement par 65 %, 54 %, 63 %, 53 % et 80 % des élèves de 8^e année. Il est à noter qu'environ 20 % des élèves ont reçu le commentaire «non atteinte» aux descripteurs 3, 4 et 5. Un élève recevait ce commentaire s'il obtenait un score inférieur à 30 %. Les autres descripteurs affichent des taux plus faibles de «non atteinte».

La diminution des écarts de performance entre les districts est une tendance qui ne s'observe pas en 8^e année. La somme des écarts aux différents descripteurs est d'environ 25 points.

L'épreuve de **résolution de problèmes** proposait sept problèmes à réponse élaborée dans des contextes parfois familiers parfois nouveaux. Elle fournit des informations sur trois descripteurs : utiliser une stratégie pertinente pour résoudre un problème (7), effectuer les opérations nécessaires pour résoudre un problème (D8), et interpréter le résultat obtenu par rapport au problème ou à la question posée au départ (D9). Ces descripteurs ont été atteints par respectivement par 52 %, 55 % et 63 % des élèves de 8^e année. Il est intéressant de noter que 52 % des élèves ont réussi au moins cinq des sept problèmes de l'épreuve. Il s'agit d'un progrès par rapport à l'an dernier.

Lors de la notation des épreuves, les enseignants ont observé que les élèves qui réussissent bien, structurent leurs solutions en étapes claires et distinctes. Ceux qui connaissent plusieurs stratégies de résolution sont plus aptes à résoudre des problèmes non traditionnels. Les enseignants ont également mentionnés que la lecture du problème demeure un facteur qui explique plusieurs erreurs qui pourraient être évitées. Quant aux commentaires relatifs aux items de la deuxième partie, on retiendra qu'il est difficile pour les élèves de faire la conversion des heures en nombres fractionnaires ou en nombres décimaux tout comme d'appliquer un pourcentage quelconque à un échantillon ou à une population.

Est-ce que l'interprétation des résultats se fait comme au secondaire?

Non, car les résultats des examens administrés au primaire servent à des fins diagnostiques. Ils doivent donc être interprétés dans cette perspective. Les résultats de la province et de chaque district scolaire sont présentés dans ce rapport.

Pour chaque examen et pour chacun des descripteurs mesurés, on trouve une série de graphiques représentant la répartition de l'ensemble de la population des élèves de chaque district et de la province. Cette représentation graphique illustre le profil de chaque district et celui de la province, en terme de pourcentage des élèves qui ont atteint les seuils d'atteinte (**A**), atteinte partielle (**P**) ou la non-atteinte (**N**) de chaque descripteur selon la discipline.

Ces informations permettent au personnel enseignant d'identifier les élèves en difficulté d'apprentissage en français et en mathématiques et de remédier à leurs lacunes au début de l'année scolaire.

FRANÇAIS 4^e année

ÉPREUVE DE LECTURE

Descripteur 1 : Relever des informations ponctuelles, précises, figurant littéralement dans le texte.

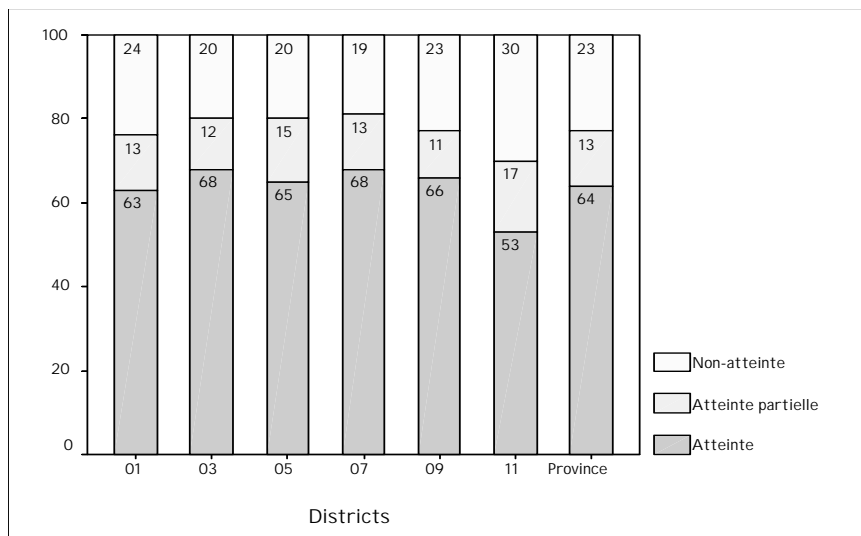
Graphique 18

Données provinciales

Nombre d'élèves qui ont écrit l'examen de français 4^e année

- District 01: 26% (N=722)
- District 03: 18% (N=503)
- District 05: 12% (N=339)
- District 07: 10% (N=285)
- District 09: 23% (N=655)
- District 11: 11% (N=302)

Province: 2806



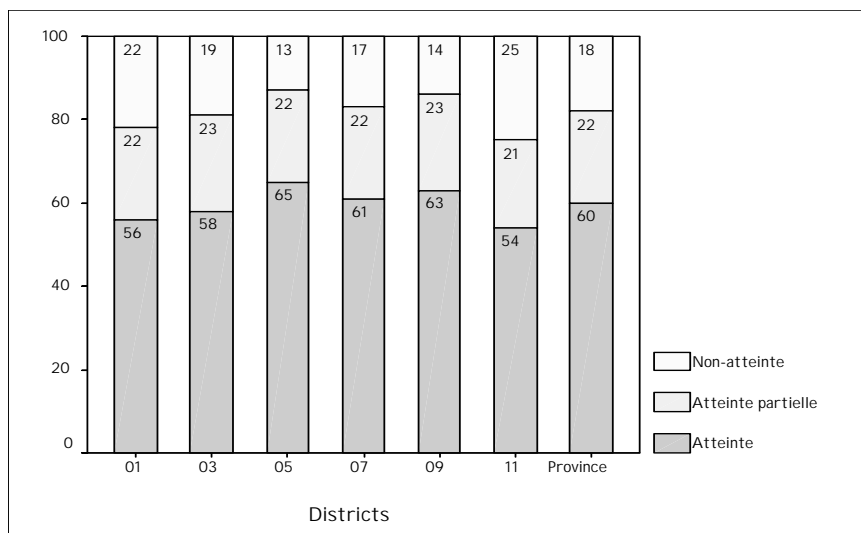
Descripteur 2 : Reconstruire une information implicite à partir d'un certain nombre d'indices fournis par le texte.

Graphique 19

Données provinciales

Nombre d'élèves qui ont écrit l'examen de français 4^e année selon le sexe

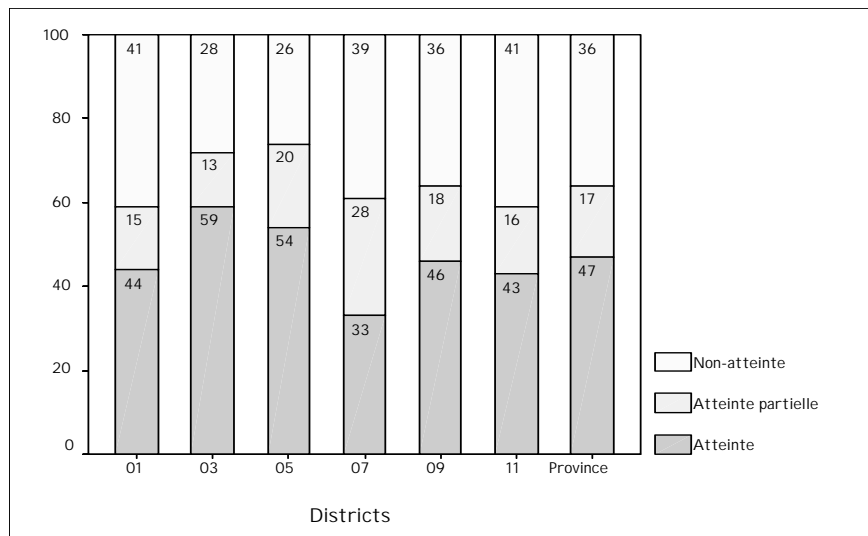
- Filles : 49% (N=1371)
- Garçons:51% (N=1435)



FRANÇAIS 4^e année (suite)

Graphique 20

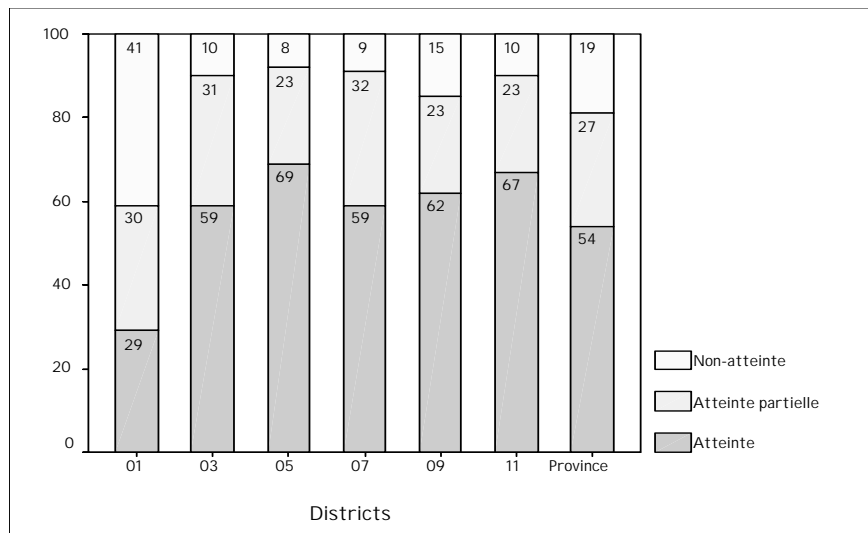
Descripteur 3: Évaluer ou se situer par rapport au texte en donnant son opinion et en la justifiant.



ÉPREUVE D'ÉCRITURE

Descripteur 4 : Matérialiser le projet d'écriture en effectuant le choix des informations.

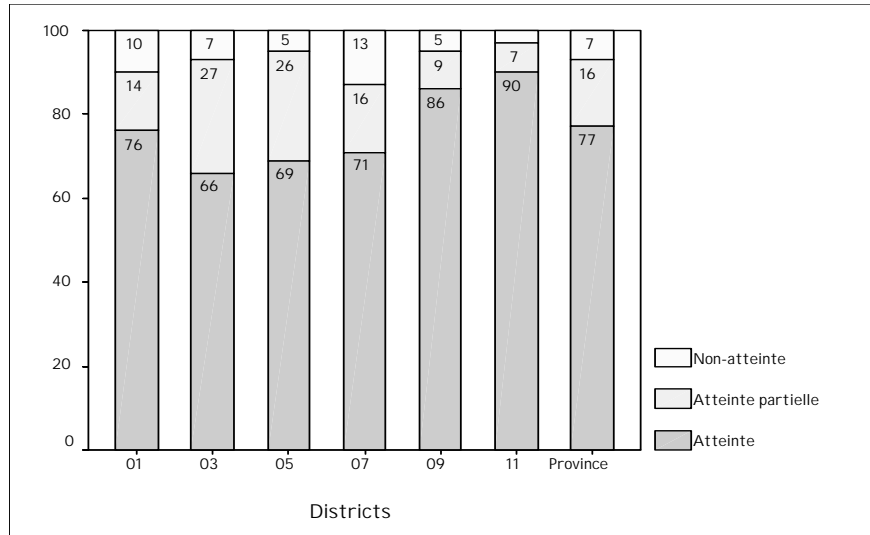
Graphique 21



FRANÇAIS 4^e année (suite)

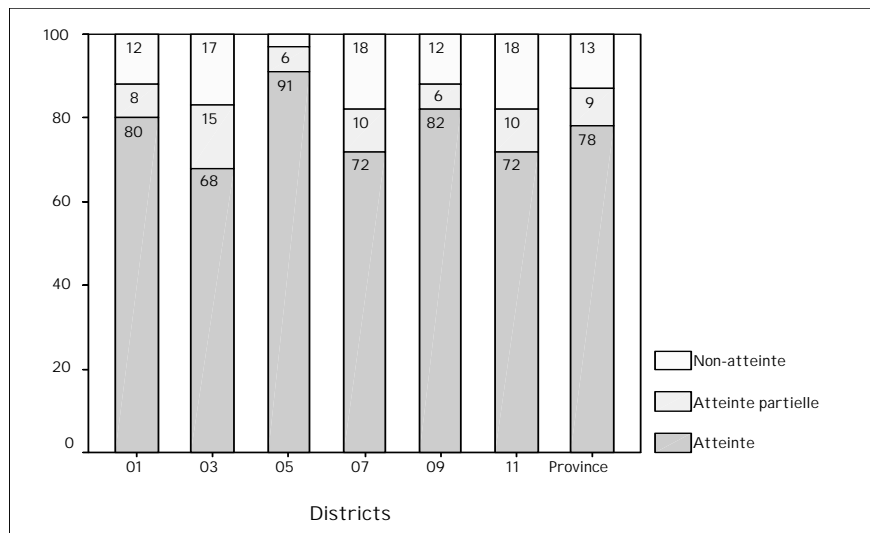
Graphique 22

Descripteur 5 : Agencer et disposer les éléments de la phrase afin de rendre son projet d'écriture efficace.



Graphique 23

Descripteur 7 : Observer les règles de ponctuation.



FRANÇAIS 8^e année

ÉPREUVE DE LECTURE

Descripteur 1 : Relever des informations explicites contenues dans un texte.

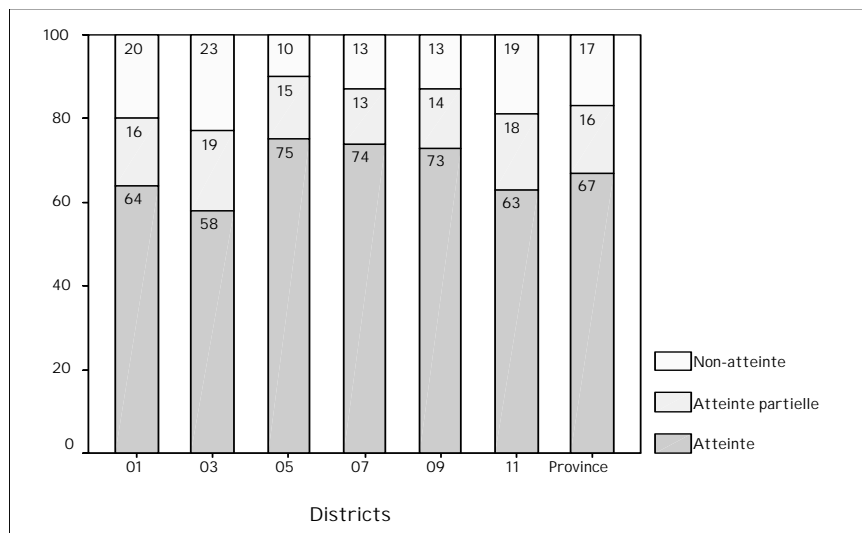
Graphique 24

Données provinciales

Nombre d'élèves qui ont écrit l'examen de français 8^e année

- District 01: 24% (N=680)
- District 03: 19% (N=534)
- District 05: 12% (N=339)
- District 07: 11% (N=320)
- District 09: 22% (N=624)
- District 11: 12% (N=359)

Province: 2856



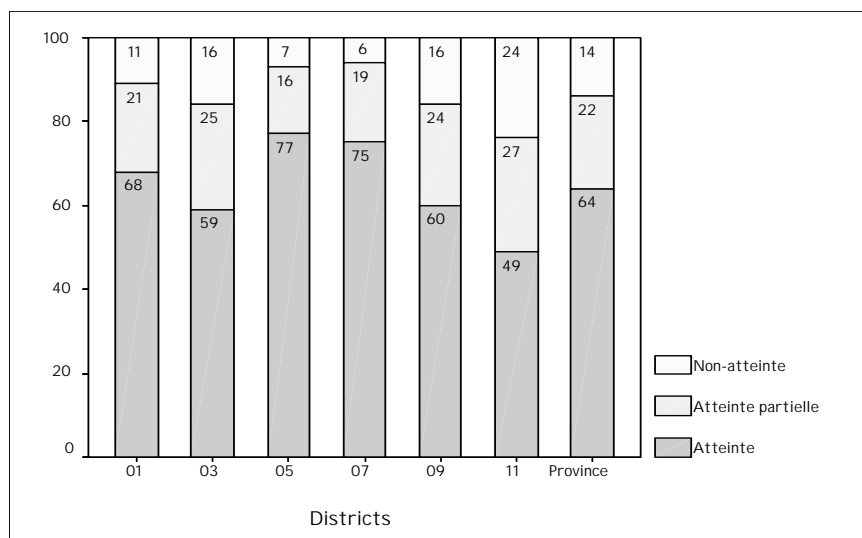
Descripteur 2 : Dégager les informations implicites d'un texte.

Graphique 25

Données provinciales

Nombre d'élèves qui ont écrit l'examen de français 8^e année selon le sexe

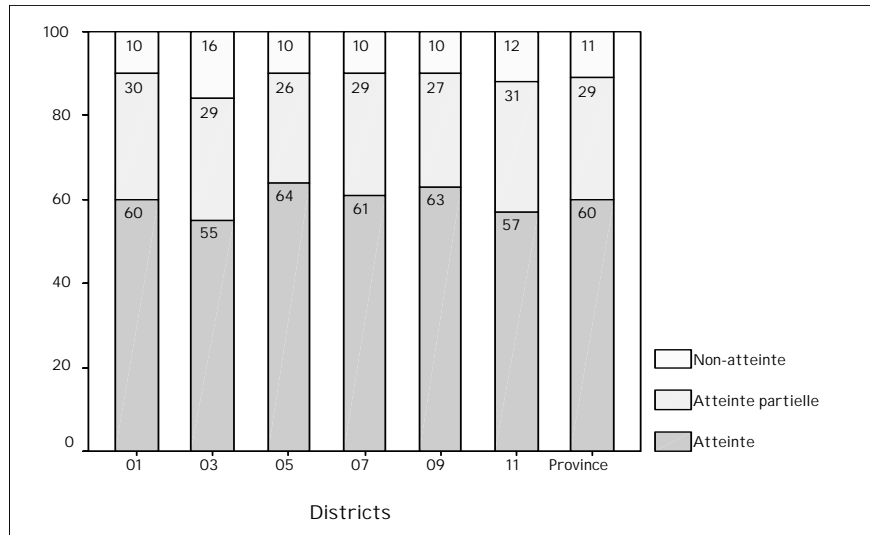
- Filles : 49% (N=1410)
- Garçons: 51% (N=1446)



FRANÇAIS 8^e année (suite)

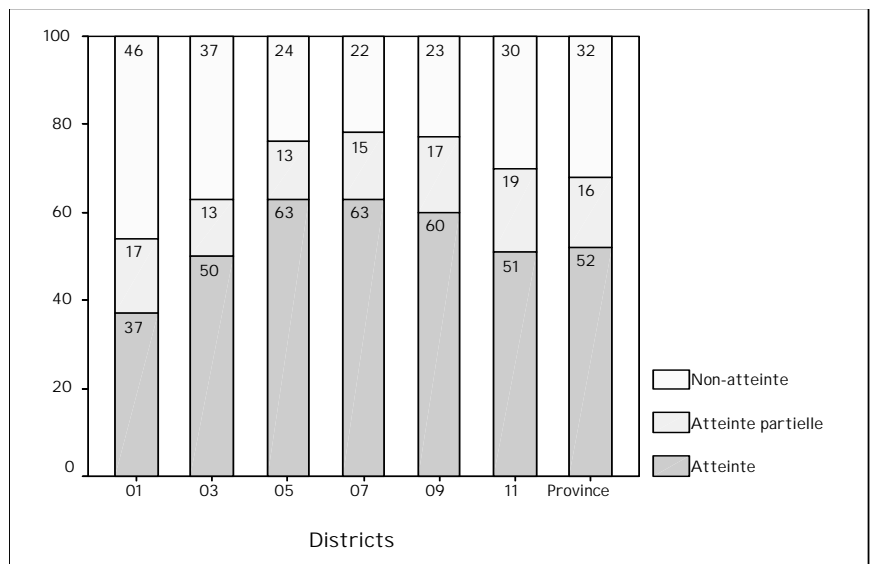
Graphique 26

Descripteur 3 : Distinguer l'information principale de l'information secondaire.



Graphique 27

Descripteur 4 : Réagir aux éléments constitutifs d'un texte.

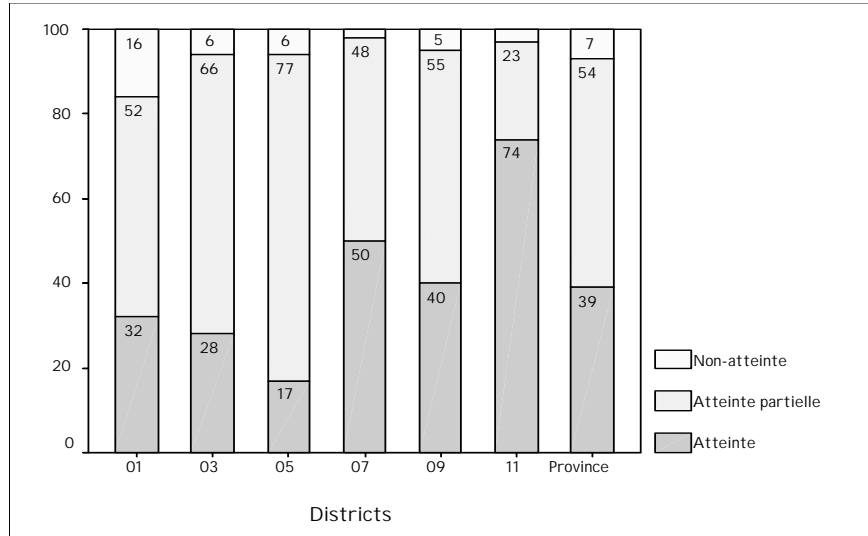


FRANÇAIS 8^e année (suite)

Graphique 28

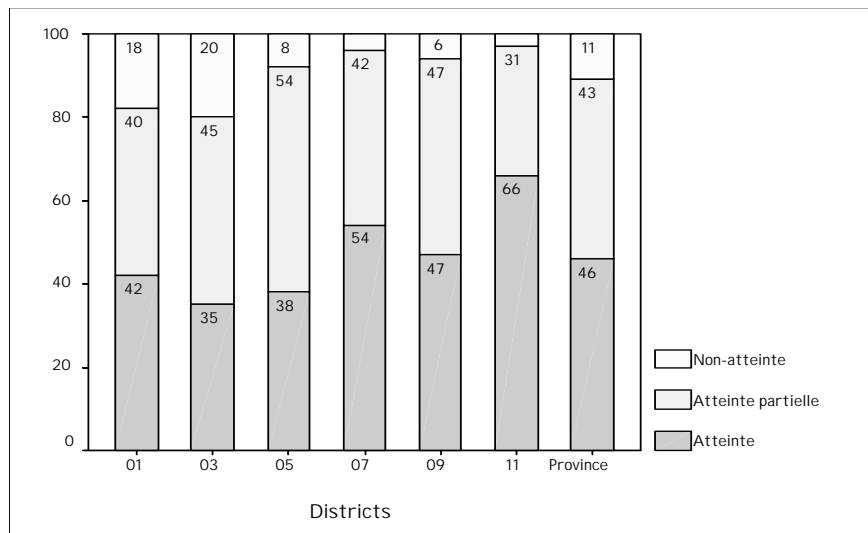
ÉPREUVE D'ÉCRITURE

Descripteur 5 : Composer un texte qui répond aux caractéristiques du récit.



Descripteur 6 : Fournir des indices pertinents qui révèlent la structure du texte.

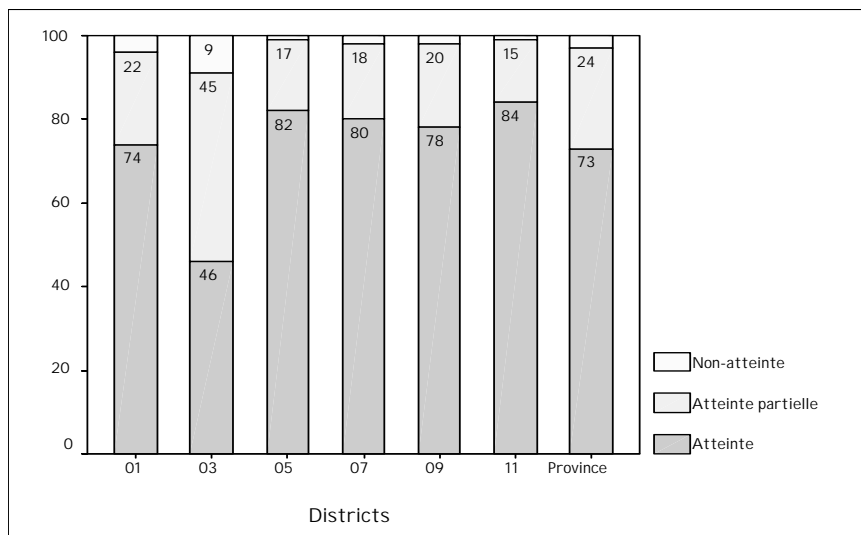
Graphique 29



FRANÇAIS 8^e année (suite)

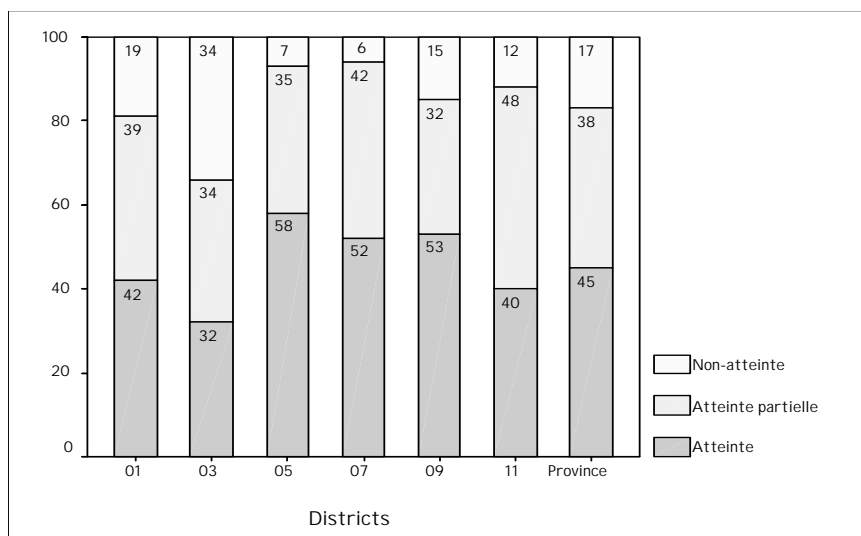
Graphique 30

Descripteur 7 : Utiliser un vocabulaire précis et varié.



Graphique 31

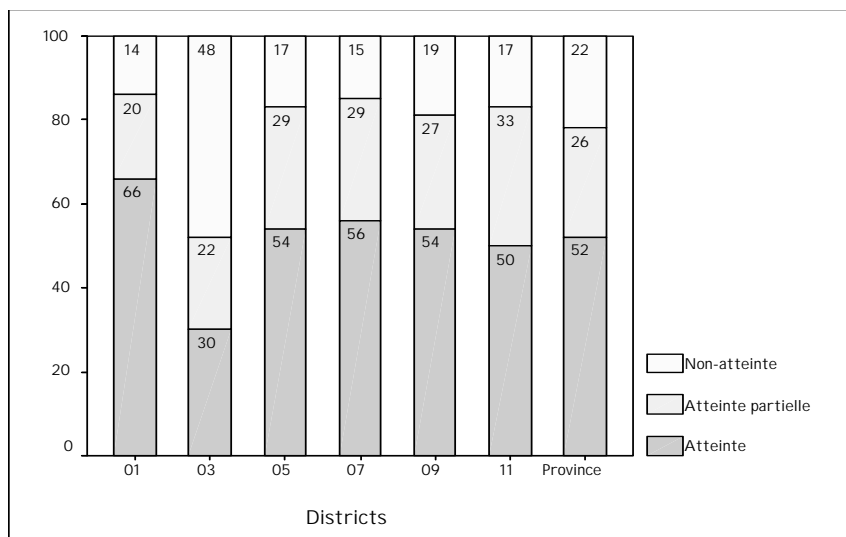
Descripteur 8 : Construire des phrases correctes.



FRANÇAIS 8^e année (suite)

Graphique 32

Descripteur 9 : Ponctuer correctement son texte.



MATHÉMATIQUES 4^e année

CONTENU MATHÉMATIQUE

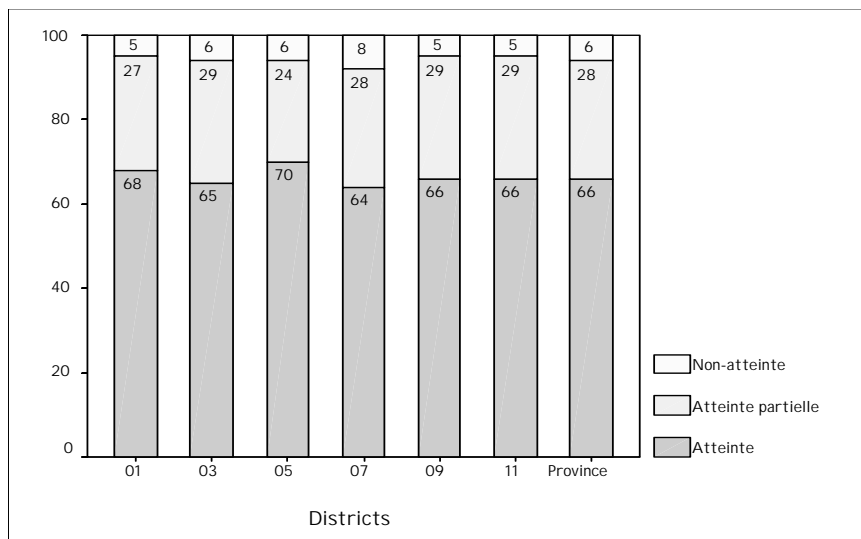
Descripteur 1 : Résoudre des problèmes impliquant de transformations numériques.

Graphique 33

Données provinciales

Nombre d'élèves qui ont écrit l'examen de mathématiques 4^e année

- District 01: 26% (N=724)
- District 03: 18% (N=499)
- District 05: 12% (N=343)
- District 07: 10% (N=291)
- District 09: 23% (N=657)
- District 11: 11% (N=308)



Province: 2822

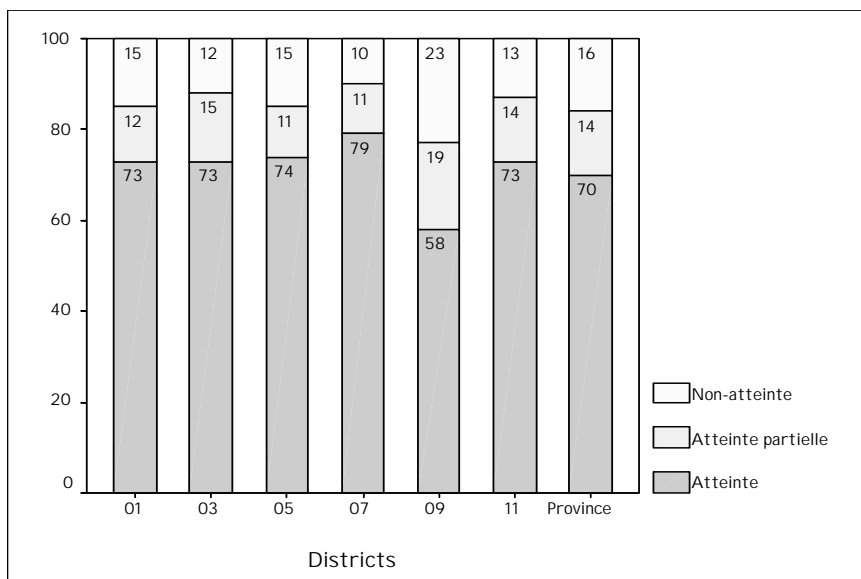
Descripteur 2 : Résoudre des problèmes impliquant l'organisation de plusieurs consignes portant sur des relations logiques.

Graphique 34

Données provinciales

Nombre d'élèves qui ont écrit l'examen de mathématiques 4^e année selon le sexe

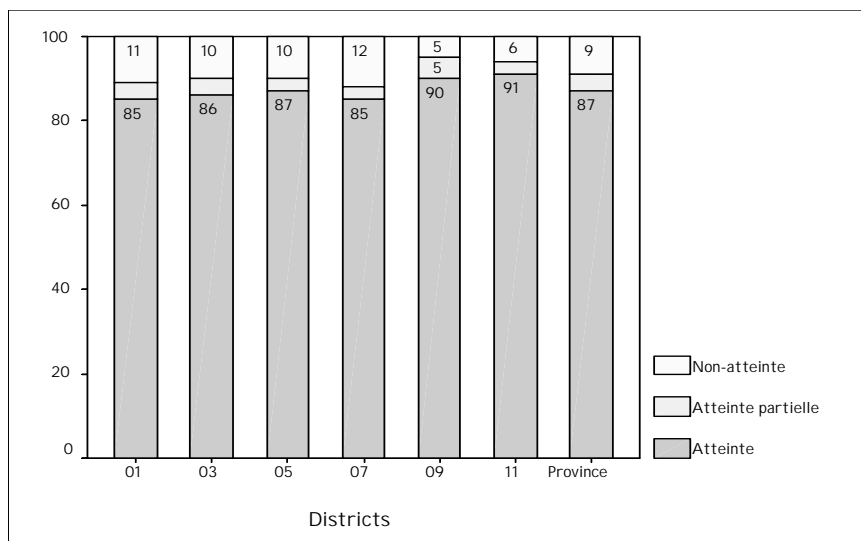
- Filles : 49% (N=1373)
- Garçons: 51% (N=1449)



MATHÉMATIQUES 4^e année

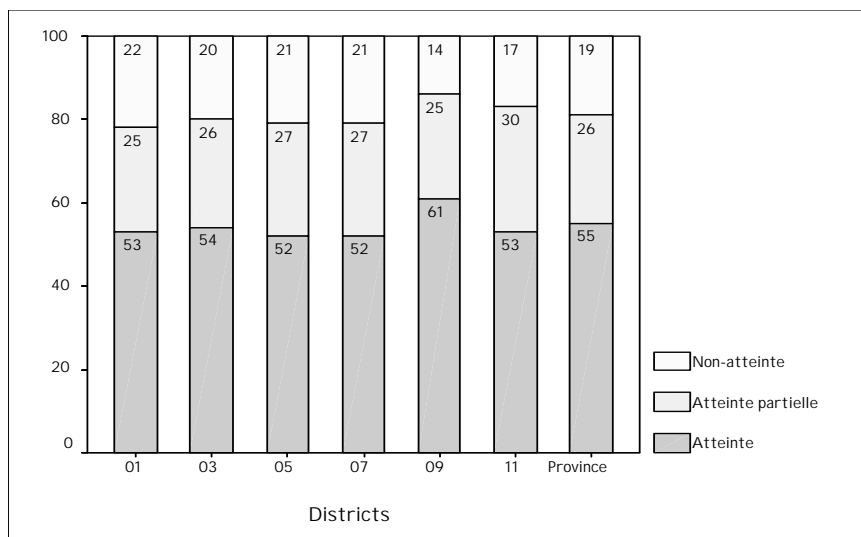
Graphique 35

Descripteur 3 : Se repérer sur un plan à l'aide des coordonnées cartésiennes.



Graphique 36

Descripteur 4 : Mesurer des longueurs, des aires et des volumes au moyen d'unités métriques.



MATHÉMATIQUES 4^e année (suite)

Graphique 37

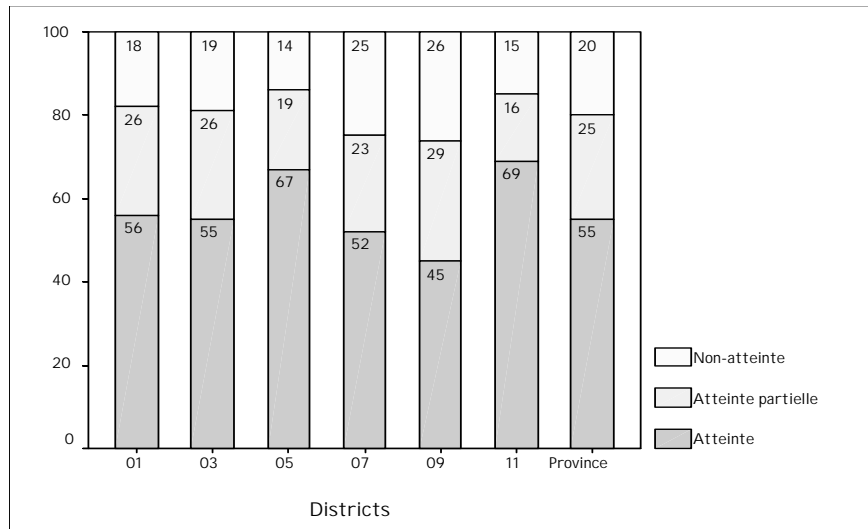
RÉSOLUTION DE PROBLÈMES

Descripteur 5 : Utiliser une stratégie pertinente pour résoudre un problème.



Descripteur 6 : Effectuer les opérations nécessaires pour résoudre un problème.

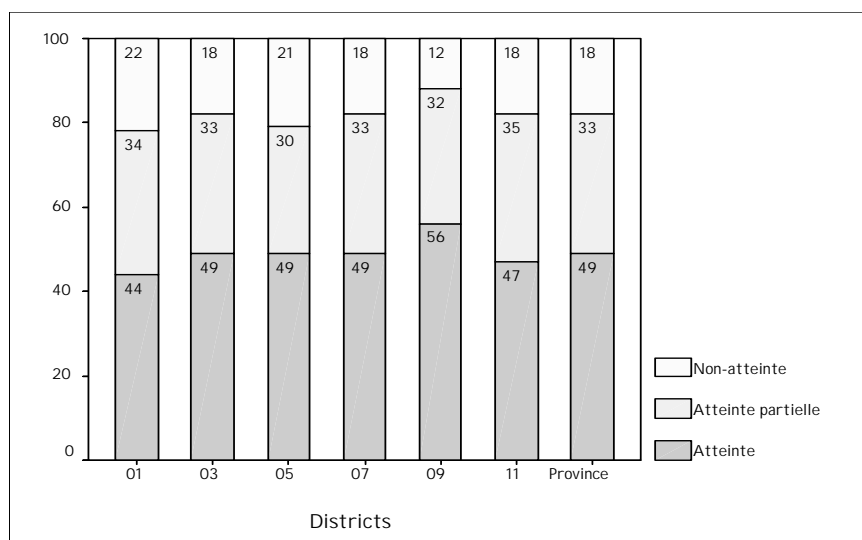
Graphique 38



MATHÉMATIQUES 4^e année (suite)

Graphique 39

Descripteur 7 : Interpréter le résultat obtenu par rapport au problème ou à la question posée au départ.



MATHÉMATIQUES 8^e année

CONTENU MATHÉMATIQUE

Descripteur 1 : Résoudre des problèmes nécessitant plusieurs opérations portant sur des nombres entiers et sur les nombres naturels.

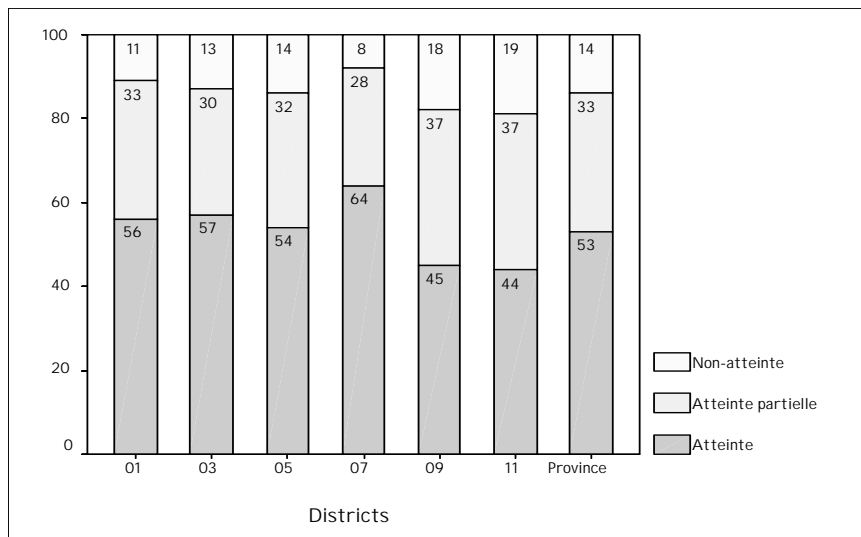
Graphique 40

Données provinciales

Nombre d'élèves qui ont écrit l'examen de mathématiques 8^e année

- District 01: 24% (N=686)
- District 03: 19% (N=537)
- District 05: 12% (N=344)
- District 07: 11% (N=326)
- District 09: 22% (N=631)
- District 11: 12% (N=363)

Province: 2887



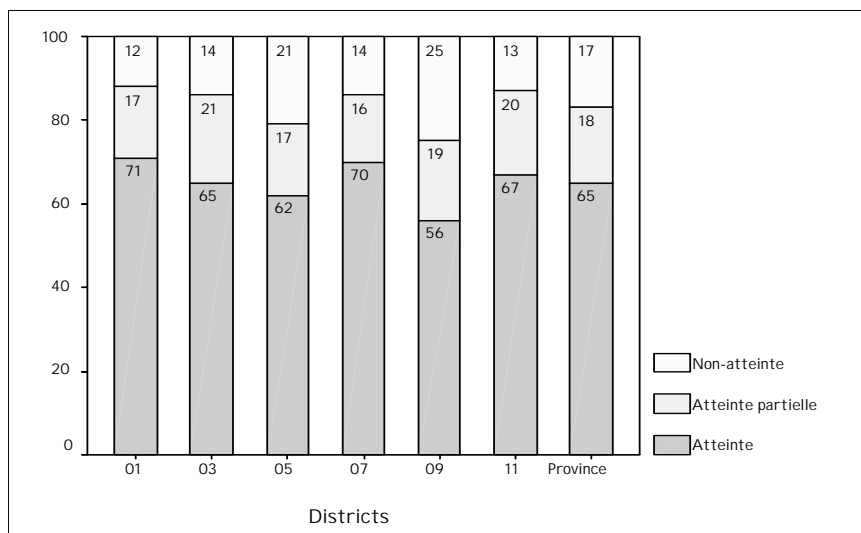
Descripteur 2 : Résoudre des problèmes utilisant des nombres rationnels.

Graphique 41

Données provinciales

Nombre d'élèves qui ont écrit l'examen de mathématiques 8^e année selon le sexe

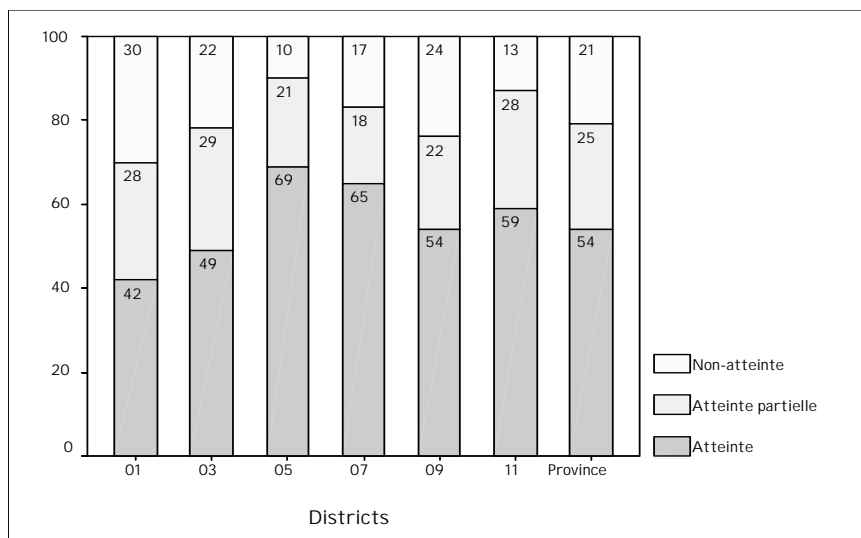
- Filles : 49% (N=1420)
- Garçons: 51% (N=1467)



MATHÉMATIQUES 8^e année (suite)

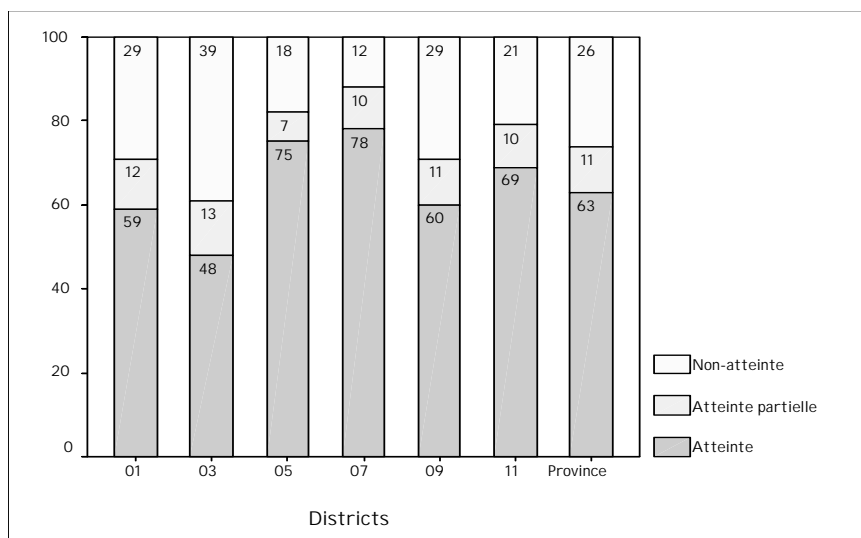
Graphique 42

Descripteur 3 : Résoudre des problèmes portant sur des droites, des angles, des triangles et des quadrilatères.



Graphique 43

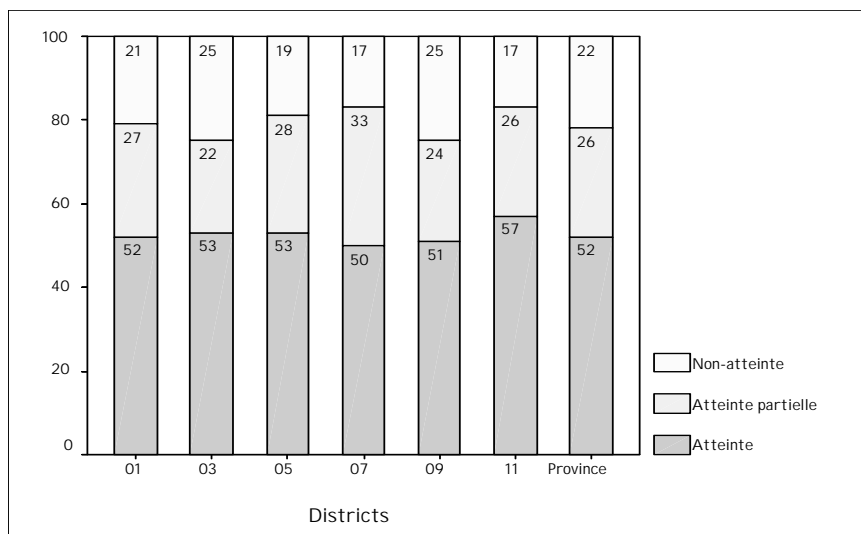
Descripteur 4 : Créer des figures en utilisant les transformations isométriques.



MATHÉMATIQUES 8^e année (suite)

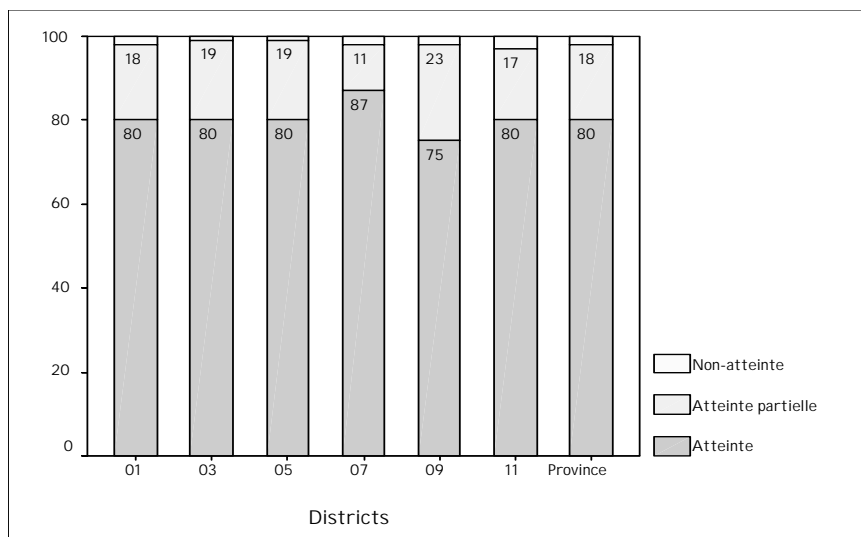
Graphique 44

Descripteur 5 : Résoudre des problèmes portant sur le périmètre ou l'aire de certains polygones.



Descripteur 6 : Déduire et présenter des éléments d'informations à l'aide d'un tableau ou d'un diagramme.

Graphique 45

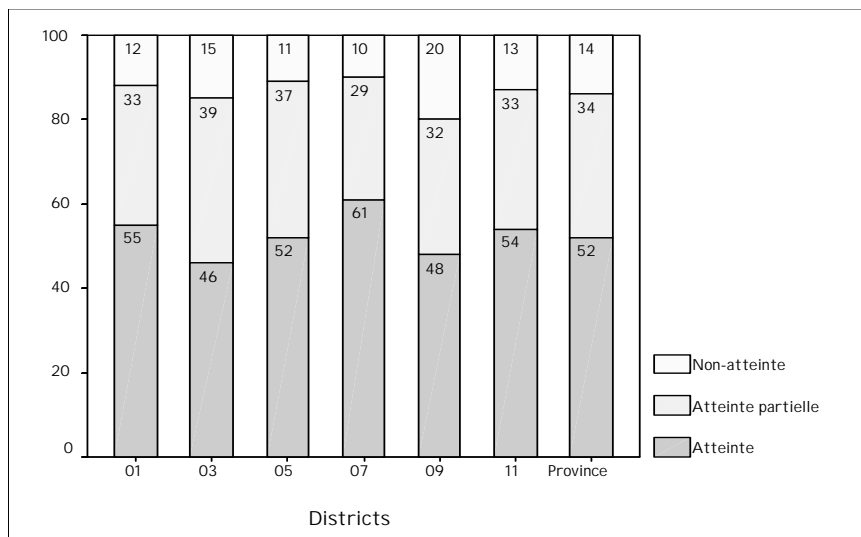


MATHÉMATIQUES 8^e année (suite)

RÉSOLUTION DE PROBLÈMES

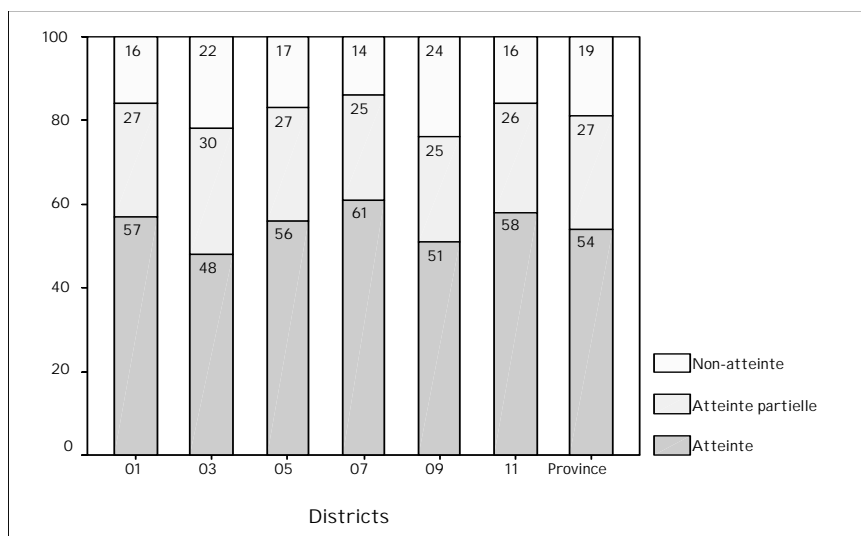
Descripteur 7 : Utiliser une stratégie pertinente pour résoudre un problème.

Graphique 46



Descripteur 8 : Effectuer les opérations nécessaires pour résoudre un problème.

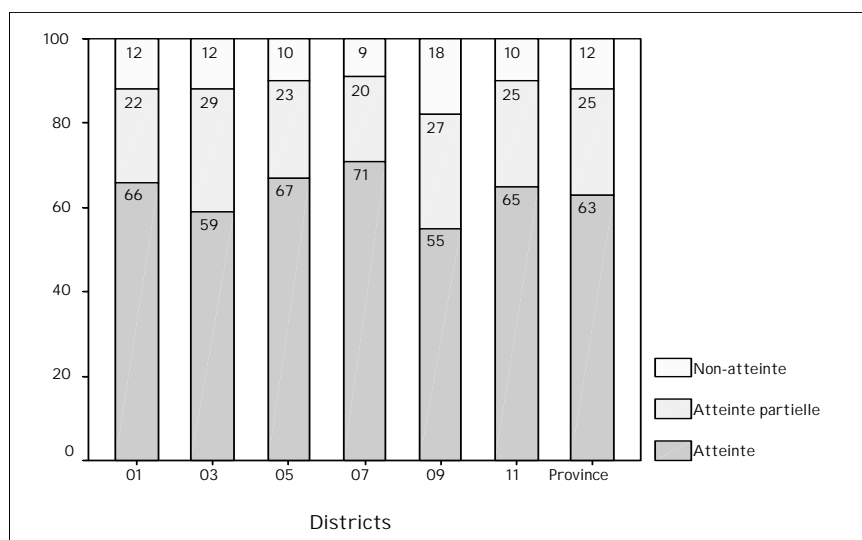
Graphique 47



MATHÉMATIQUES 8^e année (suite)

Graphique 48

Descripteur 9 : Interpréter le résultat obtenu par rapport au problème ou à la question posée au départ.



EN CONCLUSION

La publication des résultats des examens provinciaux par école et par district en est à sa sixième année au Nouveau-Brunswick. Le ministère de l'Éducation rend public ces résultats afin de répondre à des exigences d'imputabilité et de transparence.

La présentation de ce rapport est le résultat d'un long travail de rédaction et de compilation des données recueillies suite aux examens provinciaux administrés durant l'année scolaire 1999-2000 au niveau secondaire et des examens administrés en septembre 2000 au niveau primaire. Voulant présenter un rapport accessible à tous, le Ministère a retenu les données les plus pertinentes.

Ces résultats permettent à tous les partenaires en éducation de même qu'aux décideurs de savoir comment les élèves du Nouveau-Brunswick performant dans des matières qui constituent des composantes obligatoires du régime pédagogique.

Suite à la lecture de ce document, nous apprécierions que vous nous fassiez parvenir vos commentaires. À cet effet, nous avons placé en annexe un formulaire intitulé "RÉSULTATS DES EXAMENS PROVINCIAUX – DÉCEMBRE 2000". Le Ministère étudiera attentivement les réponses et les commentaires à ce questionnaire.

De plus, les directions des écoles et les directions générales des districts scolaires, de même que le personnel visé du Ministère sont à votre disposition pour répondre à toute question complémentaire.

ANNEXES

EXAMEN DE FRANÇAIS - 4^e année

Seuils de réussite par descripteur

	Descripteurs	Items	Non-atteinte (N)	Atteinte partielle (P)	Atteinte (A)
L E C T U R E	1. Relever des informations ponctuelles précises, figurant littéralement dans le texte.	1, 2, 5, 8 9, 10 et 13	0 à 5/11	6 ou 7/11	8 à 11/11
	2. Reconstruire une information implicite à partir d'un certain nombre d'indices fournis par le texte.	3, 4, 6, 11 et 12	0 à 2/5	3/5	4 ou 5/5
	3. Évaluer ou se situer par rapport au texte en donnant son opinion et en la justifiant.	7, 14 et 15	0 à 2/6	3/6	4 à 6/6
É C R I T U R E ⁵	4. Matérialiser le projet d'écriture en effectuant le choix des informations.		0	1	2
	5. Agencer et disposer les éléments de la phrase afin de rendre son projet d'écriture efficace.		0	1	2
	6. Utiliser un vocabulaire précis et varié ⁶ .				
	7. Observer les règles de ponctuation.		0	1	2
	8. Observer l'orthographe d'usage ⁶ .				
	9. Observer l'orthographe grammaticale ⁶ .				

Par exemple, le premier descripteur «**Relever des informations ponctuelles précises, figurant littéralement dans le texte**» est mesuré par sept items qui demandent d'identifier, au total, onze éléments dans le texte. Si l'élève identifie:

- 8 éléments ou plus, il reçoit la mention, Atteinte (A) ;
- 6 ou 7 éléments, il reçoit la mention, Atteinte partielle (P) ;
- 5 éléments ou moins, il reçoit la mention, Non-atteinte (N).

⁵ Voir annexe B pour l'explication des codes.

⁶ Descripteur en expérimentation.

EXAMEN DE FRANÇAIS - 4^e année

Grille de notation abrégée

Descripteurs	Atteinte	Atteinte partielle	Non-atteinte
4. Informations Dans son texte, l'élève donne suffisamment d'informations pertinentes.	Informations appropriées et suffisantes (s'il y a quelques informations non-pertinentes, elles ne compromettent pas le message.) 2	Une information est absente ou des informations non-pertinentes sont présentes. 1	Plus d'une informations essentielles est absente ou plusieurs informations non-pertinentes sont présentes. ou Texte hors sujet. 0
5. Structure des phrases Les phrases sont grammaticalement correctes.	Les pronoms personnels sont <u>toujours</u> ou <u>souvent</u> bien employés. La majorité des phrases sont bien construites. 1 à 4 erreurs 2	Les pronoms personnels sont <u>parfois</u> bien employés. Nombreuses erreurs de structure. 5 à 8 erreurs 1	Les pronoms personnels sont <u>rarement</u> bien employés. Très grand nombre d'erreurs de structure. 9 erreurs et plus 0
6. Vocabulaire L'élève utilise un vocabulaire précis.	Vocabulaire précis, peu d'incorrections 0 à 3 erreurs 2	Vocabulaire parfois imprécis. Quelques répétitions inutiles. 4 à 5 erreurs 1	Vocabulaire imprécis. Plusieurs répétitions inutiles. 6 erreurs et plus 0
7. Ponctuation L'élève marque ses phrases d'un point d'un point d'interrogation.	0-2 erreurs 2	3 erreurs 1	4 erreurs et plus 0
8. Code lexical* Les mots déjà appris sont bien orthographiés.	0 à 4 erreurs 2	5 à 7 erreurs 1	8 erreurs et plus 0
9. Code grammatical* Voir la liste des erreurs à relever en annexe.	0 à 4 erreurs 2	5 à 7 erreurs 1	8 erreurs et plus 0

Les descripteurs 6, 7, 8 et 9 sont notés sur 55 mots alors que les descripteurs 4 et 5 le sont sur l'ensemble du texte.
Moins de 55 mots = non-atteinte pour les 6 descripteurs.

EXAMEN DE FRANÇAIS - 8^e année

Seuils de réussite par descripteur

	Descripteurs	Items	Non-atteinte (N)	Atteinte partielle (P)	Atteinte (A)
L E C T U R E	1. Relever les informations explicites contenues dans un texte.	1, 2, 6, 7, 14, 18, 19, 20 et 21	0 à 3/10	4 ou 5/10	6 à 10/10
	2. Dégager les informations implicites d'un texte.	4, 5, 8, 12, 13, 15 et 16	0 à 2/10	3 ou 4/10	5 à 10/10
	3. Distinguer l'information principale de l'information secondaire.	3, 9 et 22	0 à 3/9	4 ou 5/9	6 à 9/9
	4. Réagir aux éléments constitutifs d'un texte.	10, 11, 17, 23 et 24	0 à 3/10	4/10	5 à 10/10
É C R I T U R E ⁷	5. Composer un texte qui répond aux caractéristiques du récit.		0	1	2
	6. Fournir des indices pertinents qui révèlent la structure du texte.		0	1	2
	7. Utiliser un vocabulaire précis et varié.		0	1	2
	8. Construire des phrases correctes.		0	1	2
	9. Ponctuer correctement son texte.		0	1	2
	10. Observer l'orthographe d'usage ⁸ .				
	11. Observer l'orthographe grammaticale ⁸ .				

Par exemple, le premier descripteur de l'épreuve de lecture «**Relever les informations explicites contenues dans un texte**» est mesuré par neuf items qui demandent d'identifier, au total, dix éléments dans le texte.

Si l'élève identifie :

- 6 à 10 éléments, il reçoit la mention, Atteinte (A) ;
- 4 ou 5 éléments, il reçoit la mention, Atteinte partielle (P) ;
- 3 éléments ou moins, il reçoit la mention, Non-atteinte (N).

⁷ Voir annexe D pour l'explication des codes.

⁸ Descripteur en expérimentation.

EXAMEN DE FRANÇAIS - 8^e année

Grille de notation abrégée

	Descripteurs	Atteinte	Atteinte partielle	Non-atteinte
L E D I S C O U R S	5. Caractéristiques du récit (texte narratif)	Texte intéressant, effet de suspense réussi. Les évènements sont bien orchestrés et il y a une progression dans l'action. Passages descriptifs pertinents. 2	Texte plus ou moins intéressant, effet de suspense non-réussi. Passages descriptifs peu pertinents ou sommaires. 1	Texte dépourvu d'intérêt, texte hors sujet ou forme de discours non-respectée. 0
	6. Structure du texte	Les parties du discours sont présentes. Une ou deux erreurs dans le découpage ou l'utilisation des marqueurs de relation. 0-2 erreurs 2	Faiblesse à l'intérieur du schéma narratif. Faiblesse dans le découpage des paragraphes. Les liens entre les paragraphes ne sont pas clairs. 3-5 erreurs 1	Le schéma narratif n'est pas respecté. Absence quasi-totale de paragraphes ou de liens entre les paragraphes. 6 erreurs et plus 0
L A L A N G U E	7. Vocabulaire	Langue correcte, quelques rares incorrections ou maladresses. 0-2 erreurs 2	Langue correcte, mots limités aux plus usuels, quelques incorrections ou maladresses. 3-6 erreurs 1	Langue familière ou populaire, nombreuses incorrections ou maladresses. 7 erreurs et plus 0
	8. Syntaxe	L'élève construit des phrases correctes. 0-2 erreurs 2	3-5 erreurs 1	6 erreurs et plus 0
	9. Ponctuation	L'élève ponctue correctement son texte (Une erreur est comptée autant de fois qu'elle est répétée). 0-2 erreurs 2	3-5 erreurs 1	6 erreurs et plus 0
	10. Orthographe lexicale	0-6 erreurs 2	7-13 erreurs 1	14 erreurs et plus 0
	11. Orthographe grammaticale	0-6 erreurs 2	7-13 erreurs 1	14 erreurs et plus 0

Les descripteurs 7, 8, 9, 10 et 11 sont notés sur 150 mots alors que les descripteurs 5 et 6 le sont sur l'ensemble du texte.

EXAMEN DE MATHÉMATIQUES - 4^e année

Seuils de réussite par descripteur

		Descripteurs	Items	Non- atteinte (N)	Atteinte partielle (P)	Atteinte (A)
C O N T E N U	1.	Résoudre des problèmes impliquant l'équivalence et des transformations numériques.	1 à 8	0 à 17/42	18 à 29/42	30 à 42/42
	2.	Résoudre des problèmes impliquant l'organisation de plusieurs consignes portant sur des relations logiques.	9 et 10	0 à 6/13	7 à 9/13	10 à 13/13
	3.	Se repérer sur un plan à l'aide des coordonnées cartésiennes.	11 et 12	0 à 4/10	5 ou 6/10	7 à 10/10
	4.	Mesurer des longueurs, des aires et des volumes au moyen d'unités métriques.	13 à 15	0 à 3/12	4 à 6/12	7 à 12/12
R É S O L U T I O N S	5.	Utiliser une stratégie pertinente pour résoudre un problème.	1 à 6	0 à 4/12	5 ou 6/12	7 à 12/12
	6.	Effectuer les opérations nécessaires pour résoudre un problème.	1 à 6	0 à 3/12	4 ou 5/12	6 à 12/12
	7.	Interpréter le résultat obtenu par rapport au problème ou à la question posée au départ.	1 à 6	0 ou 1/6	2 ou 3/6	4 à 6/6

Par exemple, le premier descripteur «**Résoudre des problèmes impliquant l'équivalence et des transformations numériques**» est mesuré par huit items et permet à l'élève d'accumuler un total de 42 points. Si l'élève obtient:

- 30 points ou plus, il reçoit la mention, Atteinte (A) ;
- 18 à 29 points, il reçoit la mention, Atteinte partielle (P) ;
- 17 points ou moins, il reçoit la mention, Non-atteinte (N).

EXAMEN DE MATHÉMATIQUES - 8^e année

Seuils de réussite par descripteur

	Descripteurs	Items	Non-atteinte (N)	Atteinte partielle (P)	Atteinte (A)
C O N T E N U	1. Résoudre des problèmes nécessitant plusieurs opérations portant sur des nombres entiers et sur les nombres naturels.	1, 2 et 3	0 à 2/11	3 à 5/11	6 à 11/11
	2. Résoudre des problèmes utilisant des nombres rationnels.	4, 5, 6, 7 et 8	0 à 4/12	5 ou 6/12	7 à 12/12
	3. Résoudre des problèmes portant sur des droites, des angles, des triangles et des quadrilatères.	9 et 10	0 à 2/9	3 à 5/9	6 à 9/9
	4. Créer des figures en utilisant les transformations isométriques.	11 et 12	0 ou 1/8	2 ou 3/8	4 à 8/8
	5. Résoudre des problèmes portant sur le périmètre ou l'aire de certains polygones.	13, 14, 15 et 16	0 à 5/16	6 à 9/16	10 à 16/16
	6. Dédire et présenter des éléments d'information à l'aide d'un tableau ou d'un diagramme.	17 et 18	0 à 4/12	5 à 9/12	10 à 12/12
R D É S O L U T I O N S	7. Utiliser une stratégie pertinente pour résoudre un problème.	1 à 7	0 à 7/21	8 à 14/21	15 à 21/21
	8. Effectuer les opérations nécessaires pour résoudre un problème.	1 à 7	0 à 7/21	8 à 12/21	13 à 21/21
	9. Interpréter le résultat obtenu par rapport au problème ou à la question posée au départ.	1 à 7	0 à 2/7	3 ou 4/7	5 à 7/7

Par exemple, le premier descripteur «**Résoudre des problèmes nécessitant plusieurs opérations portant sur des nombres entiers et sur les nombres naturels**» est mesuré par trois items et permet à l'élève d'accumuler un total de 11 points. Si l'élève obtient:

- 6 points ou plus, il reçoit la mention, Atteinte (A) ;
- 3 à 5 points, il reçoit la mention, Atteinte partielle (P) ;
- 2 points ou moins, il reçoit la mention, Non-atteinte (N).

QUESTIONNAIRE

sur le rapport public

RÉSULTATS DES EXAMENS PROVINCIAUX - DÉCEMBRE 2000

Districts scolaires francophones

QUESTIONNAIRE

Encerclez le chiffre qui indique votre évaluation de chacun des aspects suivants et donnez vos commentaires aux endroits appropriés.

1. Usage du rapport:

		Négatif			Positif	
1.1	J'ai aimé lire le rapport de façon détaillée.	1	2	3	4	5
1.2	Le rapport m'est utile.	1	2	3	4	5
1.3	Le rapport m'a aidé à mieux comprendre les programmes d'évaluation du ministère de l'Éducation.	1	2	3	4	5

1.4 Suite à la lecture du rapport, j'en ai fait l'usage suivant (fournir une brève description) :

2. Contenu du rapport:

		Négatif			Positif	
2.1	Je suis satisfait du contenu du rapport.	1	2	3	4	5
2.2	Le rapport est informatif.	1	2	3	4	5
2.3	Les résultats sont faciles à comprendre et à interpréter.	1	2	3	4	5

2.4 Commentaires quant au contenu:

3. Présentation du rapport:

Négatif

Positif

3.1 La présentation du rapport me plaît.

1 2 3 4 5

3.2 La présentation du rapport est aérée.

1 2 3 4 5

3.3 Commentaires quant à la présentation:

4. Autres commentaires et suggestions:

Nom: _____

Date: _____

Fonction: _____

Prière de faire parvenir à l'adresse suivante:

Direction de la mesure et de l'évaluation
Ministère de l'Éducation
C.P. 6000
Fredericton, N.-B.; E3B 5H1
Téléphone: (506) 453-2157
Télécopieur: (506) 444-5523

