

MONTHLY OCCUPANCY RATES BY AREA TAUX MENSUEL D'OCCUPATION PAR RÉGION						
Area/ Région	December décembre			November novembre		
	2007	2006	Change Changer	2007	2006	Change Changer
	%	%	%	%	%	%
A Edmundston (City) Edmundston (Ville)	26	29	-3	32	33	-1
B Quebec Border to Grand Falls (Town) Frontière du Québec à Grand-Sault (Ville)	28	32	-4	38	47	-9
C Grand Falls to Woodstock Grand-Sault à Woodstock	35	44	-9	46	57	-11
D Woodstock (Town) to Fredericton Woodstock (Ville) à Fredericton	28	30	-2	35	42	-7
E Fredericton (City) Fredericton (Ville)	41	43	-2	60	59	1
F Fredericton to Sussex (Town), Minto, Chipman, Gagetown Fredericton à Sussex (Ville), Minto, Chipman, Gagetown	44	41	3	58	48	10
G Campobello, Deer Island & Grand Manan Campobello, Deer Island et Grand Manan	8	10	-2	19	21	-2
H Moncton (City) Moncton (Ville)	39	40	-1	61	61	0
I Moncton to Nova Scotia & PEI Borders Moncton aux frontières de la Nouvelle-Écosse et l'Î.P.É.	28	27	1	47	33	14
J St. Andrews (Town) to Saint John St. Andrews (Ville) à Saint John	32	30	2	56	50	6
K Saint John (City) Saint John (Ville)	41	36	5	61	56	5
L Harvey, McAdam, St. Stephen to St. Andrews Harvey, McAdam, St. Stephen à St. Andrews	21	19	2	64	37	27
M Shediac to Cape Tormentine Shediac à Cape Tormentine	38	25	13	20	19	1
N Fredericton to Miramichi (City) Fredericton à Miramichi (Ville)	29	29	0	43	39	4
O Campbellton (City) to Bathurst Campbellton (Ville) à Bathurst	35	41	-6	37	55	-18
P Bathurst (City) Bathurst (Ville)	43	25	18	64	42	22
Q Grande-Anse to Neguac Grande-Anse à Neguac	34	32	2	41	34	7
R Miramichi to Moncton Miramichi à Moncton	9	17	-8	12	17	-5
S Hillsborough to Alma (via Fundy) Hillsborough à Alma (via Fundy)	6	13	-7	15	13	2
T Tide Head to Saint-Leonard Tide Head à Saint-Léonard	19	17	2	16	14	2
PROVINCIAL	37	36	1	53	51	2

PROVINCIAL OCCUPANCY RATES TAUX D'OCCUPATION DE LA PROVINCE									
MONTH MOIS	Percentage of Available Units Reporting Pourcentage des unités disponibles			Percentage of Establishments Reporting Pourcentage d'établissements participant			Occupancy Rate Taux d'occupation		
	2007	2006	Change Changer	2007	2006	Change Changer	2007	2006	Change Changer
	%	%	%	%	%	%	%	%	%
January/janvier	94	94	0	98	97	1	38	37	1
February/février	95	94	1	98	97	1	48	46	2
March/mars	95	94	1	98	95	3	52	49	3
April/avril	94	94	0	98	96	2	48	47	1
May/mai	96	97	-1	96	96	0	54	53	1
June/juin	96	97	-1	94	95	-1	59	54	5
July/juillet	97	97	0	94	96	-2	71	67	4
August/août	97	96	1	94	95	-1	75	72	3
September/septembre	96	96	0	92	94	-2	64	62	2
October/octobre	96	97	-1	93	95	-2	59	53	6
November/novembre	93	95	-2	92	96	-4	53	51	2
December/décembre	92	95	-3	88	97	-9	37	36	1
Year to date/ Année à date	95	95	0	95	96	-1	55	53	2

OCCUPANCY RATES BY ESTABLISHMENT TYPE AND SIZE TAUX D'OCCUPATION PAR TYPE ET NOMBRE D'UNITÉS							
Type	OCCUPANCY RATE/ TAUX D'OCCUPATION			Size/ Nombre d'unités	OCCUPANCY RATE/ TAUX D'OCCUPATION		
	2007	2006	Change Changer		2007	2006	Change Changer
	%	%	%		%	%	%
Cottage/Cabin Chalet	36	30	6	1-10 UNITS/UNITÉS	21	17	4
Hotel Hôtel	43	42	1	11-25 UNITS/UNITÉS	27	24	3
Inn Auberge	15	*	*	26-49 UNITS/UNITÉS	33	31	2
Motor Hotel Hôtel-Motel	33	34	-1	50+ UNITS/UNITÉS	38	38	0
Motel Motel	34	28	6				
PROVINCIAL	37	36	1	PROVINCIAL	37	36	1

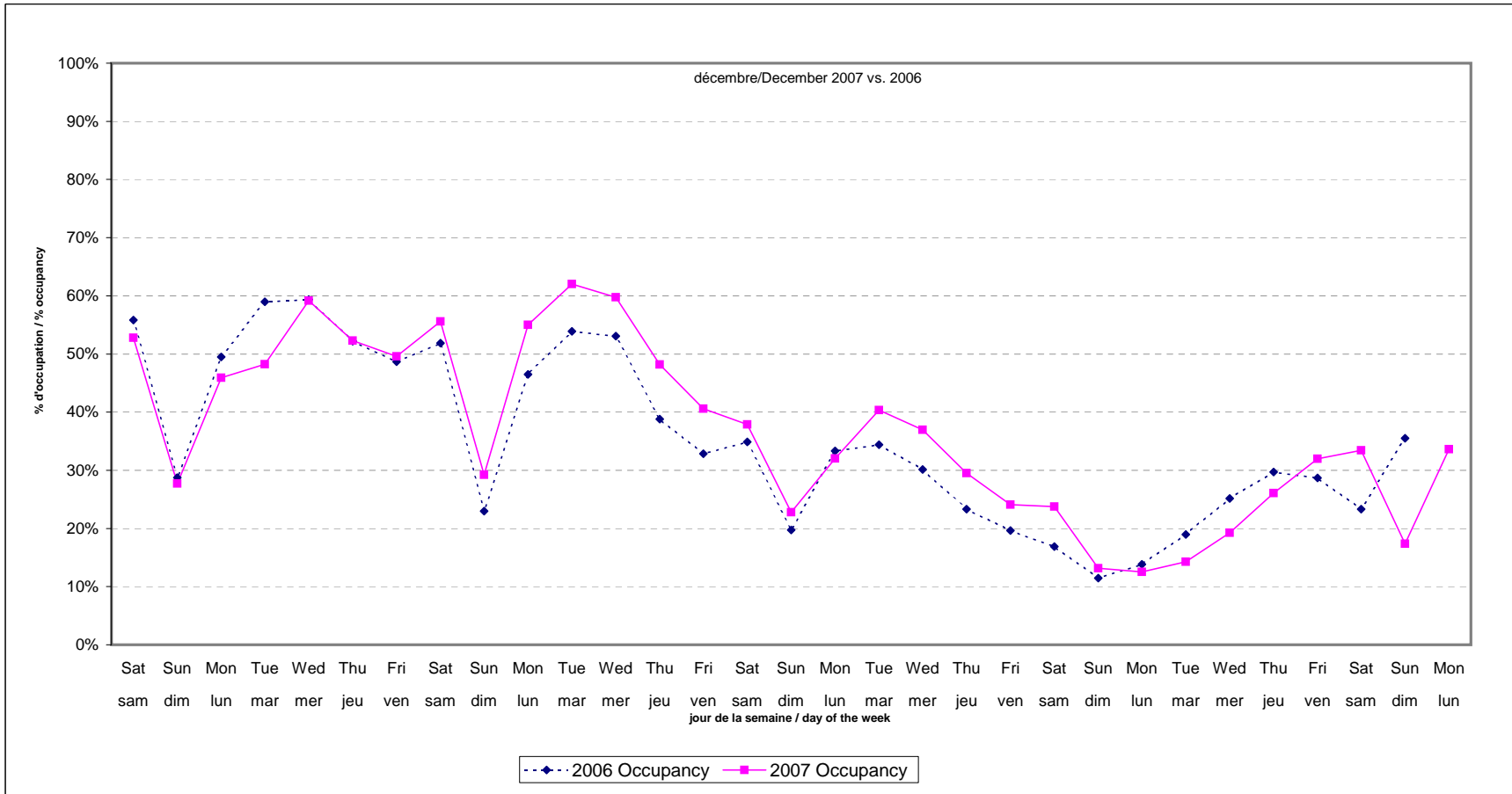
(1) Figures for the current month represent preliminary results as all establishments had not reported at the time of data entry.
 (2) Figures for the previous month represent revisions to last month's report to include late entries.
 (%) The occupancy rate is arrived at by dividing the Number of Units Reported Sold by Number of Units Available for Occupancy.
 (*) Less than 25% of the available units reporting.

(1) Ces chiffres ne représentent que des résultats préliminaires, car les établissements n'avaient pas tous transmis leurs données au moment de l'inscription de celles-ci.
 (2) Ces chiffres représentent les données à jour du rapport du mois dernier, y compris les données tardives.
 (%) On calcule ce pourcentage en divisant le nombre d'unités qui ont été déclarées louées par le nombre d'unités disponibles.
 (*) Moins de 25 pourcent des unités ayant présenté un rapport.

For more information visit www.gnb.ca/0397/research-e.asp or call Maria Ferreira at 506 457-7329

Pour les renseignements, consulter le site www.gnb.ca/0397/research-f.asp ou Maria Ferreira au 506 457-7329

Nouveau Brunswick: Taux Quotidiens D'Occupation des Établissements d'hebergement autres que les terrains de camping
New Brunswick: Roofed Accommodation Daily Occupancy Rates



décembre/December 2007
Taux moyen d'occupation par jour de la semaine
Average Occupancy by day of the week

<i>lundi/Monday</i>	36%
<i>mardi/Tuesday</i>	41%
<i>mercredi/Wednesday</i>	44%
<i>jeudi/Thursday</i>	39%
<i>vendredi/Friday</i>	37%
<i>samedi/Saturday</i>	41%
<i>dimanche/Sunday</i>	22%

2007 TAUX D'OCCUPATION
 DE LA PROVINCE / 2007 — 37%
 PROVINCIAL OCCUPANCY
 RATE

décembre/December 2006
Taux moyen d'occupation par jour de la semaine
Average Occupancy by day of the week

<i>lundi/Monday</i>	36%
<i>mardi/Tuesday</i>	42%
<i>mercredi/Wednesday</i>	42%
<i>jeudi/Thursday</i>	36%
<i>vendredi/Friday</i>	36%
<i>samedi/Saturday</i>	37%
<i>dimanche/Sunday</i>	24%

2006 TAUX D'OCCUPATION
 DE LA PROVINCE / 2006 — 36%
 PROVINCIAL OCCUPANCY
 RATE