

MONTHLY OCCUPANCY RATES BY AREA TAUX MENSUEL D'OCCUPATION PAR RÉGION						
Area/ Région	February février			January janvier		
	2007 %	2006 %	Change Changer %	2007 %	2006 %	Change Changer %
A Edmundston (City) Edmundston (Ville)	33	32	1	31	29	2
B Quebec Border to Grand Falls (Town) Frontière du Québec à Grand-Sault (Ville)	47	44	3	43	34	9
C Grand Falls to Woodstock Grand-Sault à Woodstock	41	33	8	41	30	11
D Woodstock (Town) to Fredericton Woodstock (Ville) à Fredericton	35	28	7	37	37	0
E Fredericton (City) Fredericton (Ville)	59	53	6	44	43	1
F Fredericton to Sussex (Town), Minto, Chipman, Gagetown Fredericton à Sussex (Ville), Minto, Chipman, Gagetown	58	34	24	50	26	24
G Campobello, Deer Island & Grand Manan Campobello, Deer Island et Grand Manan	12	21	-9	10	18	-8
H Moncton (City) Moncton (Ville)	55	59	-4	41	43	-2
I Moncton to Nova Scotia & PEI Borders Moncton aux frontières de la Nouvelle-Écosse et Î.P.É.	29	35	-6	19	22	-3
J St. Andrews (Town) to Saint John St. Andrews (Ville) à Saint John	38	29	9	28	11	17
K Saint John (City) Saint John (Ville)	50	47	3	43	45	-2
L Harvey, McAdam, St. Stephen to St. Andrews Harvey, McAdam, St. Stephen à St. Andrews	23	28	-5	23	23	0
M Shediac to Cape Tormentine Shediac à Cape Tormentine	15	10	5	17	12	5
N Fredericton to Miramichi (City) Fredericton à Miramichi (Ville)	36	32	4	31	30	1
O Campbellton (City) to Bathurst Campbellton (Ville) à Bathurst	56	54	2	37	32	5
P Bathurst (City) Bathurst (Ville)	45	46	-1	35	37	-2
Q Grande-Anse to Neguac Grande-Anse à Neguac	34	32	2	28	27	1
R Miramichi to Moncton Miramichi à Moncton	20	21	-1	10	12	-2
S Hillsborough to Alma (via Fundy) Hillsborough à Alma (via Fundy)	28	33	-5	21	20	1
T Tide Head to Saint-Léonard Tide Head à Saint-Léonard	25	18	7	15	19	-4
<b>PROVINCIAL</b>	<b>48</b>	<b>46</b>	<b>2</b>	<b>38</b>	<b>37</b>	<b>1</b>

(1) Figures for the current month represent preliminary results as all establishments had not reported at the time of data entry.  
(2) Figures for the previous month represent revisions to last month's report to include late entries.  
(%) The occupancy rate is arrived at by dividing the Number of Units Reported Sold by Number of Units Available for Occupancy.  
(\*) Less than 25% of the available units reporting.

(1) Ces chiffres ne représentent que des résultats préliminaires, car les établissements n'avaient pas tous transmis leurs données au moment de l'inscription de celles-ci.  
(2) Ces chiffres représentent les données à jour du rapport du mois dernier, y comprise les données tardives.  
(%) On calcule ce pourcentage en divisant le nombre d'unités qui ont été déclarées louées par le nombre d'unités disponibles.  
(\*) Moins de 25 pourcent des unités ayant présenté un rapport.

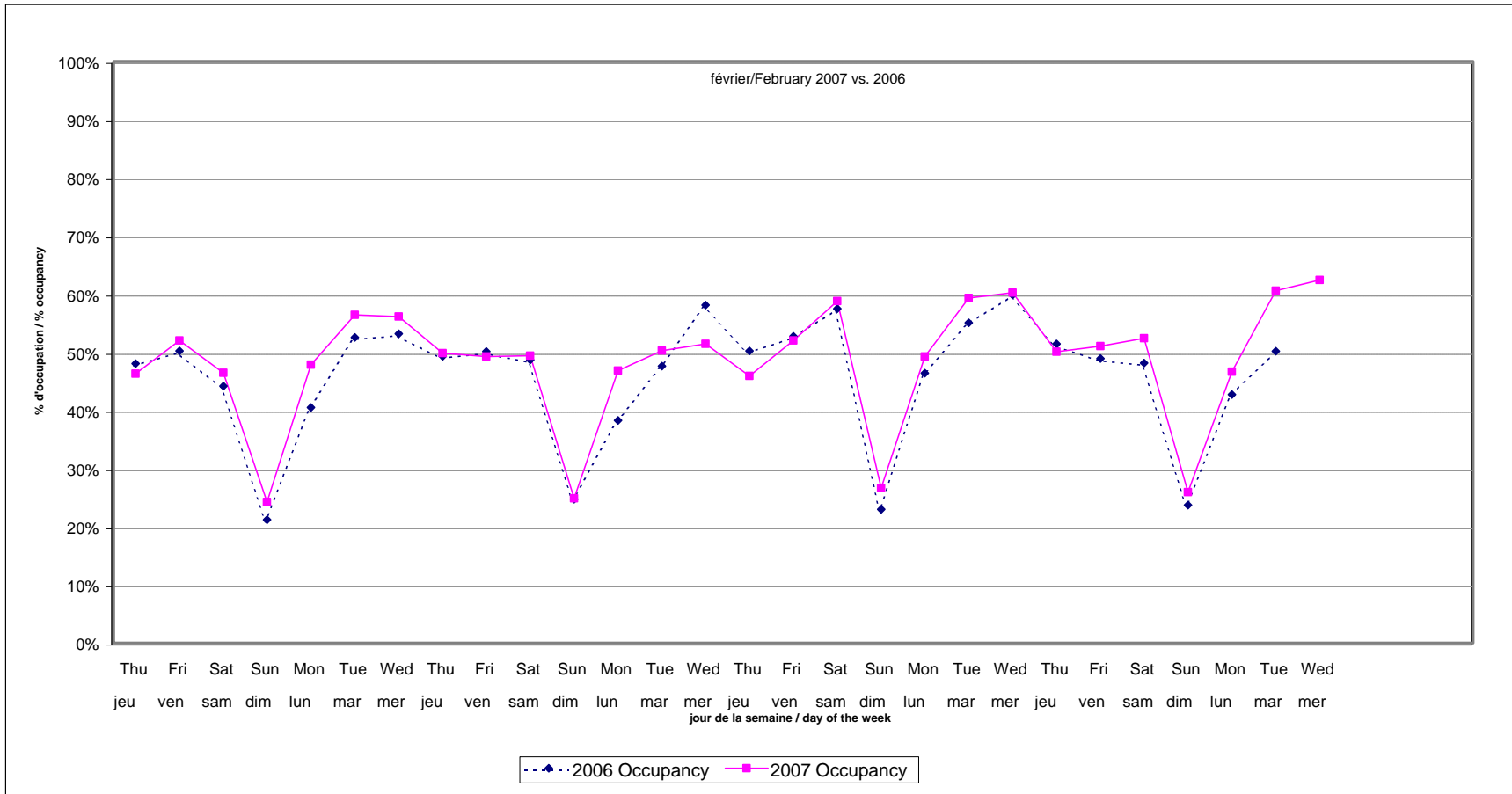
For more information visit [www.gnb.ca/0397/research-e.asp](http://www.gnb.ca/0397/research-e.asp) or call Maria Ferreira at 506 457-7329

Pour les renseignements, consulter le site [www.gnb.ca/0397/research-f.asp](http://www.gnb.ca/0397/research-f.asp) ou Maria Ferreira au 506 457-7329

PROVINCIAL OCCUPANCY RATES TAUX D'OCCUPATION DE LA PROVINCE									
MONTH MOIS	Percentage of Available Units Reporting Pourcentage des unités disponibles			Percentage of Establishments Reporting Pourcentage d'établissements participant			Occupancy Rate Taux d'occupation		
	2007	2006	Change Changer	2007	2006	Change Changer	2007	2006	Change Changer
	%	%	%	%	%	%	%	%	%
January/janvier	92	94	-2	91	97	-6	38	37	1
February/février	90	94	-4	84	96	-12	48	46	2
March/mars									
April/avril									
May/mai									
June/juin									
July/juillet									
August/août									
September/septembre									
October/octobre									
November/novembre									
December/décembre									
<b>Year to date/ Année à date</b>	<b>91</b>	<b>94</b>	<b>-3</b>	<b>87</b>	<b>96</b>	<b>-9</b>	<b>43</b>	<b>41</b>	<b>2</b>

OCCUPANCY RATES BY ESTABLISHMENT TYPE AND SIZE TAUX D'OCCUPATION PAR TYPE ET NOMBRE D'UNITÉS							
Type	OCCUPANCY RATE/ TAUX D'OCCUPATION			Size/ Nombre d'unités	OCCUPANCY RATE/ TAUX D'OCCUPATION		
	2007	2006	Change Changer		2007	2006	Change Changer
	%	%	%		%	%	%
Cottage/Cabin Chalet	30	26	4	1-10 UNITS/UNITÉS	22	25	-3
Hotel Hôtel	58	55	3	11-25 UNITS/UNITÉS	31	26	5
Inn Auberge	23	*	*	26-49 UNITS/UNITÉS	36	35	1
Motor Hotel Hôtel-Motel	46	47	-1	50+ UNITS/UNITÉS	52	50	2
Motel Motel	37	34	3				
<b>PROVINCIAL</b>	<b>48</b>	<b>46</b>	<b>2</b>	<b>PROVINCIAL</b>	<b>48</b>	<b>46</b>	<b>2</b>

**Nouveau Brunswick: Taux Quotidiens D'Occupation des Établissements d'hebergement autres que les terrains de camping  
New Brunswick: Roofed Accommodation Daily Occupancy Rates**



février/February 2007	
Taux moyen d'occupation par jour de la semaine	
Average Occupancy by day of the week	
<i>lundi/Monday</i>	48%
<i>mardi/Tuesday</i>	57%
<i>mercredi/Wednesday</i>	58%
<i>jeudi/Thursday</i>	48%
<i>vendredi/Friday</i>	51%
<i>samedi/Saturday</i>	52%
<i>dimanche/Sunday</i>	25%

2007 TAUX D'OCCUPATION  
DE LA PROVINCE / 2007 ——— 48%  
PROVINCIAL OCCUPANCY  
RATE

février/February 2006	
Taux moyen d'occupation par jour de la semaine	
Average Occupancy by day of the week	
<i>lundi/Monday</i>	42%
<i>mardi/Tuesday</i>	51%
<i>mercredi/Wednesday</i>	56%
<i>jeudi/Thursday</i>	50%
<i>vendredi/Friday</i>	51%
<i>samedi/Saturday</i>	50%
<i>dimanche/Sunday</i>	23%

2006 TAUX D'OCCUPATION  
DE LA PROVINCE / 2006 ——— 46%  
PROVINCIAL OCCUPANCY  
RATE