

MONTHLY OCCUPANCY RATES BY AREA TAUX MENSUEL D'OCCUPATION PAR RÉGION						
Area/ Région	July juillet			June juin		
	2008	2007	Change Changer	2008	2007	Change Changer
	%	%	%	%	%	%
A Edmundston (City) Edmundston (Ville)	68	82	-14	44	71	-27
B Quebec Border to Grand Falls (Town) Frontière du Québec à Grand-Sault (Ville)	79	83	-4	63	63	0
C Grand Falls to Woodstock Grand-Sault à Woodstock	70	74	-4	63	59	4
D Woodstock (Town) to Fredericton Woodstock (Ville) à Fredericton	65	69	-4	48	53	-5
E Fredericton (City) Fredericton (Ville)	71	72	-1	69	67	2
F Fredericton to Sussex (Town), Minto, Chipman, Gagetown Fredericton à Sussex (Ville), Minto, Chipman, Gagetown	77	76	1	68	69	-1
G Campobello, Deer Island & Grand Manan Campobello, Deer Island et Grand Manan	55	66	-11	31	28	3
H Moncton (City) Moncton (Ville)	67	77	-10	63	65	-2
I Moncton to Nova Scotia & PEI Borders Moncton aux frontières de la Nouvelle-Écosse et î.P.É.	51	47	4	54	47	7
J St. Andrews (Town) to Saint John St. Andrews (Ville) à Saint John	53	57	-4	63	43	20
K Saint John (City) Saint John (Ville)	69	68	1	62	64	-2
L Harvey, McAdam, St. Stephen to St. Andrews Harvey, McAdam, St. Stephen à St. Andrews	58	62	-4	58	42	16
M Shediac to Cape Tormentine Shediac à Cape Tormentine	55	72	-17	26	25	1
N Fredericton to Miramichi (City) Fredericton à Miramichi (Ville)	61	61	0	47	55	-8
O Campbellton (City) to Bathurst Campbellton (Ville) à Bathurst	66	71	-5	52	50	2
P Bathurst (City) Bathurst (Ville)	75	59	16	65	51	14
Q Grande-Anse to Neguac Grande-Anse à Neguac	67	66	1	49	49	0
R Miramichi to Moncton Miramichi à Moncton	61	60	1	32	27	5
S Hillsborough to Alma (via Fundy) Hillsborough à Alma (via Fundy)	80	82	-2	40	38	2
T Tide Head to Saint-Leonard Tide Head à Saint-Léonard	50	53	-3	32	37	-5
PROVINCIAL	68	71	-3	59	59	0

(1) Figures for the current month represent preliminary results as all establishments had not reported at the time of data entry.
 (2) Figures for the previous month represent revisions to last month's report to include late entries.
 (%) The occupancy rate is arrived at by dividing the Number of Units Reported Sold by Number of Units Available for Occupancy.
 (*) Less than 25% of the available units reporting.

(1) Ces chiffres ne représentent que des résultats préliminaires, car les établissements n'avaient pas tous transmis leurs données au moment de l'inscription de celles-ci.
 (2) Ces chiffres représentent les données à jour du rapport du mois dernier, y comprise les données tardives.
 (%) On calcule ce pourcentage en divisant le nombre d'unités qui ont été déclarées louées par le nombre d'unités disponibles.
 (*) Moins de 25 pourcent des unités ayant présenté un rapport.

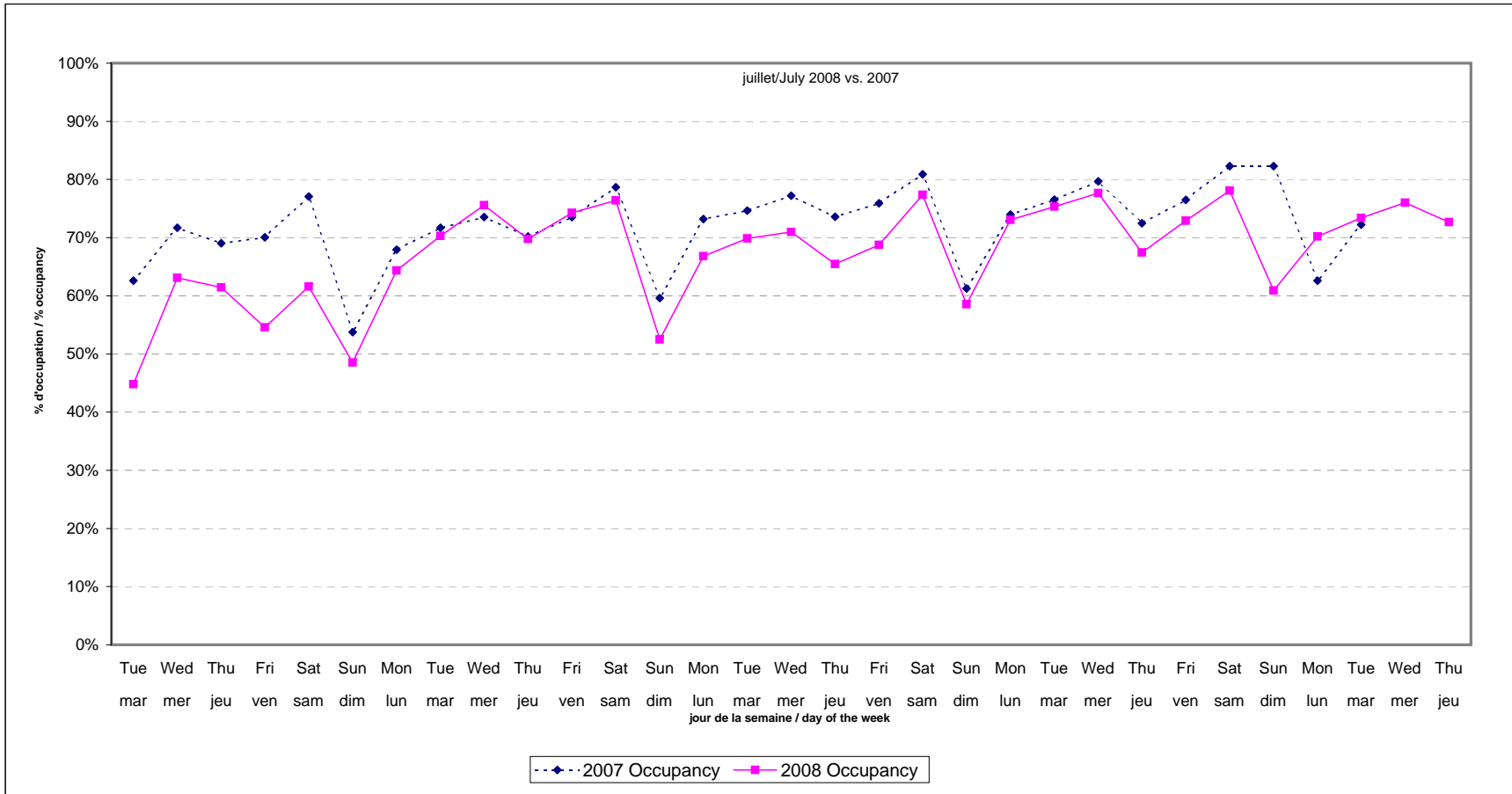
For more information visit www.gnb.ca/0397/research-e.asp or call Maria Ferreira at 506 457-7329

Pour les renseignements, consulter le site www.gnb.ca/0397/research-f.asp ou Maria Ferreira au 506 457-7329

PROVINCIAL OCCUPANCY RATES TAUX D'OCCUPATION DE LA PROVINCE									
MONTH MOIS	Percentage of Available Units Reporting Pourcentage des unités disponibles			Percentage of Establishments Reporting Pourcentage d'établissements participant			Occupancy Rate Taux d'occupation		
	2008	2007	Change Changer	2008	2007	Change Changer	2008	2007	Change Changer
	%	%	%	%	%	%	%	%	%
January/janvier	96	94	2	98	98	0	39	38	1
February/février	96	95	1	98	98	0	48	48	0
March/mars	95	95	0	98	98	0	48	52	-4
April/avril	95	94	1	97	98	-1	52	48	4
May/mai	96	96	0	94	96	-2	55	54	1
June/juin	96	96	0	90	95	-5	59	59	0
July/juillet	94	97	-3	85	95	-10	68	71	-3
August/août									
September/septembre									
October/octobre									
November/novembre									
December/décembre									
Year to date/ Année à date	95	95	0	93	97	-4	53	53	0

OCCUPANCY RATES BY ESTABLISHMENT TYPE AND SIZE TAUX D'OCCUPATION PAR TYPE ET NOMBRE D'UNITÉS							
Type	OCCUPANCY RATE/ TAUX D'OCCUPATION			Size/ Nombre d'unités	OCCUPANCY RATE/ TAUX D'OCCUPATION		
	2008	2007	Change Changer		2008	2007	Change Changer
	%	%	%		%	%	%
Cottage/Cabin Chalet	62	71	-9	1-10 UNITS/UNITÉS	53	57	-4
Hotel Hôtel	68	73	-5	11-25 UNITS/UNITÉS	58	61	-3
Inn Auberge	52	55	-3	26-49 UNITS/UNITÉS	69	70	-1
Motor Hotel Hôtel-Motel	69	73	-4	50+ UNITS/UNITÉS	69	73	-4
Motel Motel	66	64	2				
PROVINCIAL	68	71	-3	PROVINCIAL	68	71	-3

Nouveau Brunswick: Taux Quotidiens D'Occupation des Établissements d'hebergement autres que les terrains de camping
New Brunswick: Roofed Accommodation Daily Occupancy Rates



juillet/July 2008	
Taux moyen d'occupation par jour de la semaine	
Average Occupancy by day of the week	
<i>lundi/Monday</i>	69%
<i>mardi/Tuesday</i>	67%
<i>mercredi/Wednesday</i>	73%
<i>jeudi/Thursday</i>	67%
<i>vendredi/Friday</i>	68%
<i>samedi/Saturday</i>	73%
<i>dimanche/Sunday</i>	55%

2008 TAUX D'OCCUPATION
 DE LA PROVINCE / 2008 — 68%
 PROVINCIAL OCCUPANCY
 RATE

juillet/July 2007	
Taux moyen d'occupation par jour de la semaine	
Average Occupancy by day of the week	
<i>lundi/Monday</i>	67%
<i>mardi/Tuesday</i>	72%
<i>mercredi/Wednesday</i>	76%
<i>jeudi/Thursday</i>	71%
<i>vendredi/Friday</i>	74%
<i>samedi/Saturday</i>	80%
<i>dimanche/Sunday</i>	58%

2007 TAUX D'OCCUPATION
 DE LA PROVINCE / 2007 — 71%
 PROVINCIAL OCCUPANCY
 RATE