

MONTHLY OCCUPANCY RATES BY AREA TAUX MENSUEL D'OCCUPATION PAR RÉGION							
Area/ Région	March mars			February février			
	2008	2007	Change Changer	2008	2007	Change Changer	
	%	%	%	%	%	%	
A Edmundston (City) Edmundston (Ville)	25	33	-8	22	33	-11	
B Quebec Border to Grand Falls (Town) Frontière du Québec à Grand-Sault (Ville)	37	41	-4	37	47	-10	
C Grand Falls to Woodstock Grand-Sault à Woodstock	36	44	-8	40	41	-1	
D Woodstock (Town) to Fredericton Woodstock (Ville) à Fredericton	39	38	1	33	35	-2	
E Fredericton (City) Fredericton (Ville)	52	54	-2	65	58	7	
F Fredericton to Sussex (Town), Minto, Chipman, Gagetown Fredericton à Sussex (Ville), Minto, Chipman, Gagetown	45	54	-9	45	58	-13	
G Campobello, Deer Island & Grand Manan Campobello, Deer Island et Grand Manan	17	18	-1	20	12	8	
H Moncton (City) Moncton (Ville)	62	68	-6	56	55	1	
I Moncton to Nova Scotia & PEI Borders Moncton aux frontières de la Nouvelle-Écosse et î.P.É.	32	46	-14	35	29	6	
J St. Andrews (Town) to Saint John St. Andrews (Ville) à Saint John	39	43	-4	50	38	12	
K Saint John (City) Saint John (Ville)	54	54	0	49	50	-1	
L Harvey, McAdam, St. Stephen to St. Andrews Harvey, McAdam, St. Stephen à St. Andrews	24	25	-1	23	23	0	
M Shediac to Cape Tormentine Shediac à Cape Tormentine	38	22	16	20	15	5	
N Fredericton to Miramichi (City) Fredericton à Miramichi (Ville)	28	40	-12	36	34	2	
O Campbellton (City) to Bathurst Campbellton (Ville) à Bathurst	39	58	-19	44	56	-12	
P Bathurst (City) Bathurst (Ville)	53	45	8	59	45	14	
Q Grande-Anse to Neguac Grande-Anse à Neguac	35	38	-3	38	33	5	
R Miramichi to Moncton Miramichi à Moncton	14	24	-10	17	17	0	
S Hillsborough to Alma (via Fundy) Hillsborough à Alma (via Fundy)	27	29	-2	24	28	-4	
T Tide Head to Saint-Leonard Tide Head à Saint-Léonard	30	18	12	23	25	-2	
<b>PROVINCIAL</b>	<b>48</b>	<b>52</b>	<b>-4</b>	<b>48</b>	<b>48</b>	<b>0</b>	

(1) Figures for the current month represent preliminary results as all establishments had not reported at the time of data entry.  
 (2) Figures for the previous month represent revisions to last month's report to include late entries.  
 (%) The occupancy rate is arrived at by dividing the Number of Units Reported Sold by Number of Units Available for Occupancy.  
 (\*) Less than 25% of the available units reporting.

(1) Ces chiffres ne représentent que des résultats préliminaires, car les établissements n'avaient pas tous transmis leurs données au moment de l'inscription de celles-ci.  
 (2) Ces chiffres représentent les données à jour du rapport du mois dernier, y comprise les données tardives.  
 (%) On calcule ce pourcentage en divisant le nombre d'unités qui ont été déclarées louées par le nombre d'unités disponibles.  
 (\*) Moins de 25 pourcent des unités ayant présenté un rapport.

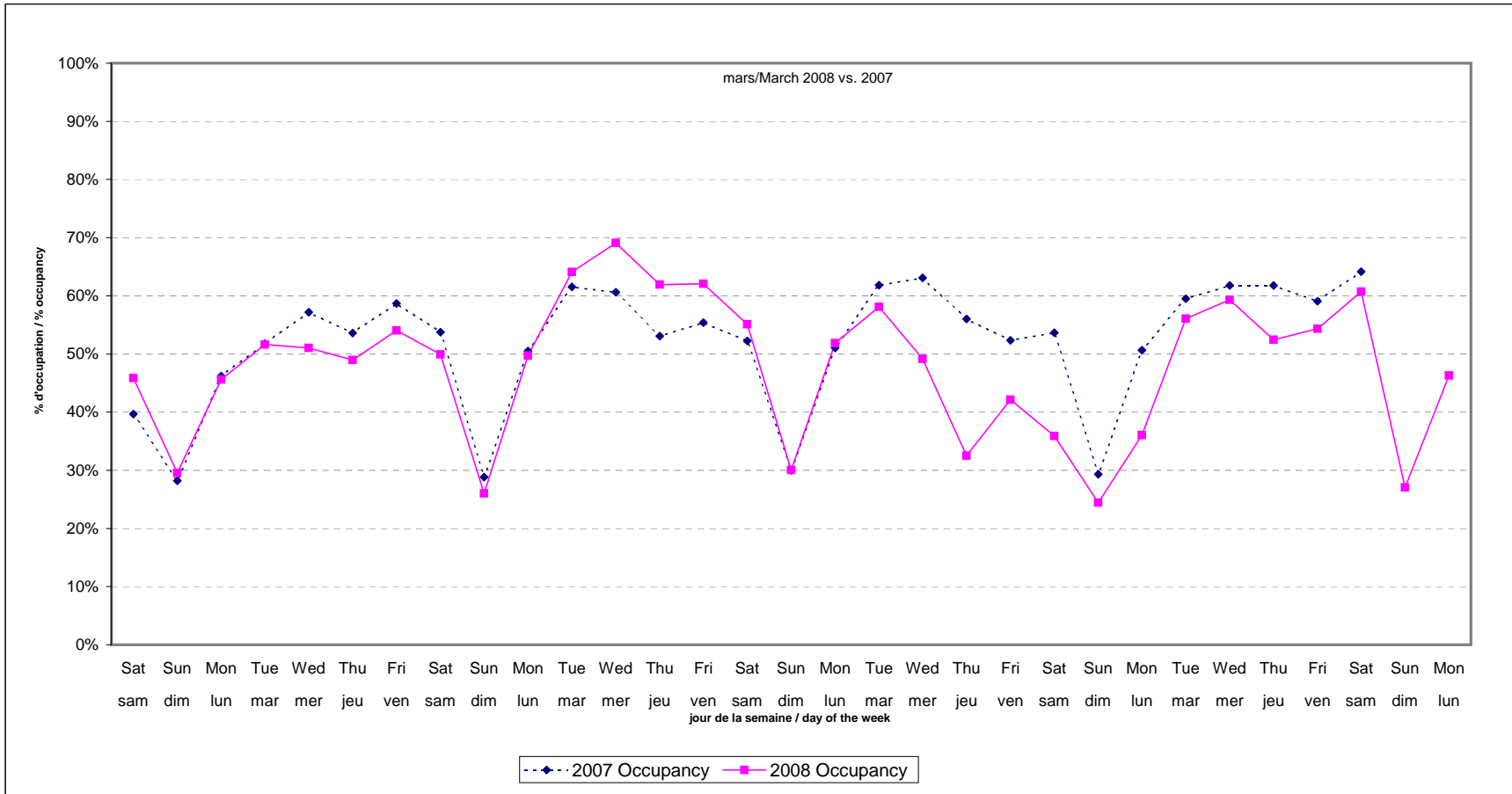
For more information visit [www.gnb.ca/0397/research-e.asp](http://www.gnb.ca/0397/research-e.asp) or call Maria Ferreira at 506 457-7329

Pour les renseignements, consulter le site [www.gnb.ca/0397/research-f.asp](http://www.gnb.ca/0397/research-f.asp) ou Maria Ferreira au 506 457-7329

PROVINCIAL OCCUPANCY RATES TAUX D'OCCUPATION DE LA PROVINCE									
MONTH MOIS	Percentage of Available Units Reporting Pourcentage des unités disponibles			Percentage of Establishments Reporting Pourcentage d'établissements participant			Occupancy Rate Taux d'occupation		
	2008	2007	Change Changer	2008	2007	Change Changer	2008	2007	Change Changer
	%	%	%	%	%	%	%	%	%
January/janvier	95	94	1	96	98	-2	39	38	1
February/février	95	95	0	95	98	-3	48	48	0
March/mars	93	95	-2	90	98	-8	48	52	-4
April/avril									
May/mai									
June/juin									
July/juillet									
August/août									
September/septembre									
October/octobre									
November/novembre									
December/décembre									
<b>Year to date/ Année à date</b>	<b>94</b>	<b>95</b>	<b>-1</b>	<b>94</b>	<b>98</b>	<b>-4</b>	<b>45</b>	<b>46</b>	<b>-1</b>

OCCUPANCY RATES BY ESTABLISHMENT TYPE AND SIZE TAUX D'OCCUPATION PAR TYPE ET NOMBRE D'UNITÉS							
Type	OCCUPANCY RATE/ TAUX D'OCCUPATION			Size/ Nombre d'unités	OCCUPANCY RATE/ TAUX D'OCCUPATION		
	2008	2007	Change Changer		2008	2007	Change Changer
	%	%	%		%	%	%
Cottage/Cabin Chalet	29	29	0	1-10 UNITS/UNITÉS	31	20	11
Hotel Hôtel	58	61	-3	11-25 UNITS/UNITÉS	27	31	-4
Inn Auberge	20	*	*	26-49 UNITS/UNITÉS	37	44	-7
Motor Hotel Hôtel-Motel	44	51	-7	50+ UNITS/UNITÉS	51	56	-5
Motel Motel	39	41	-2				
<b>PROVINCIAL</b>	<b>48</b>	<b>52</b>	<b>-4</b>	<b>PROVINCIAL</b>	<b>48</b>	<b>52</b>	<b>-4</b>

**Nouveau Brunswick: Taux Quotidiens D'Occupation des Établissements d'hebergement autres que les terrains de camping**  
**New Brunswick: Roofed Accommodation Daily Occupancy Rates**



mars/March 2008	
Taux moyen d'occupation par jour de la semaine	
Average Occupancy by day of the week	
<i>lundi/Monday</i>	46%
<i>mardi/Tuesday</i>	57%
<i>mercredi/Wednesday</i>	57%
<i>jeudi/Thursday</i>	49%
<i>vendredi/Friday</i>	53%
<i>samedi/Saturday</i>	50%
<i>dimanche/Sunday</i>	27%

2008 TAUX D'OCCUPATION  
 DE LA PROVINCE / 2008 — 48%  
 PROVINCIAL OCCUPANCY  
 RATE

mars/March 2007	
Taux moyen d'occupation par jour de la semaine	
Average Occupancy by day of the week	
<i>lundi/Monday</i>	50%
<i>mardi/Tuesday</i>	59%
<i>mercredi/Wednesday</i>	61%
<i>jeudi/Thursday</i>	55%
<i>vendredi/Friday</i>	56%
<i>samedi/Saturday</i>	53%
<i>dimanche/Sunday</i>	29%

2007 TAUX D'OCCUPATION  
 DE LA PROVINCE / 2007 — 52%  
 PROVINCIAL OCCUPANCY  
 RATE