

MONTHLY OCCUPANCY RATES BY AREA TAUX MENSUEL D'OCCUPATION PAR RÉGION						
Area/ Région	April avril			March mars		
	2009	2008	Change Changer	2009	2008	Change Changer
	%	%	%	%	%	%
A Edmundston (City) Edmundston (Ville)	33	28	5	31	25	6
B Quebec Border to Grand Falls (Town) Frontière du Québec à Grand-Sault (Ville)	40	44	-4	45	36	9
C Grand Falls to Woodstock Grand-Sault à Woodstock	28	42	-14	25	36	-11
D Woodstock (Town) to Fredericton Woodstock (Ville) à Fredericton	32	38	-6	31	39	-8
E Fredericton (City) Fredericton (Ville)	55	61	-6	50	52	-2
F Fredericton to Sussex (Town), Minto, Chipman, Gagetown Fredericton à Sussex (Ville), Minto, Chipman, Gagetown	55	49	6	53	47	6
G Campobello, Deer Island & Grand Manan Campobello, Deer Island et Grand Manan	18	19	-1	21	14	7
H Moncton (City) Moncton (Ville)	57	64	-7	53	62	-9
I Moncton to Nova Scotia & PEI Borders Moncton aux frontières de la Nouvelle-Écosse et Î.P.É.	42	43	-1	41	31	10
J St. Andrews (Town) to Saint John St. Andrews (Ville) à Saint John	51	40	11	35	39	-4
K Saint John (City) Saint John (Ville)	57	59	-2	50	53	-3
L Harvey, McAdam, St. Stephen to St. Andrews Harvey, McAdam, St. Stephen à St. Andrews	17	42	-25	17	24	-7
M Shediac to Cape Tormentine Shediac à Cape Tormentine	25	22	3	19	38	-19
N Fredericton to Miramichi (City) Fredericton à Miramichi (Ville)	35	33	2	37	27	10
O Campbellton (City) to Bathurst Campbellton (Ville) à Bathurst	35	40	-5	43	39	4
P Bathurst (City) Bathurst (Ville)	46	61	-15	52	53	-1
Q Grande-Anse to Neguac Grande-Anse à Neguac	41	41	0	35	34	1
R Miramichi to Moncton Miramichi à Moncton	20	10	10	13	14	-1
S Hillsborough to Alma (via Fundy) Hillsborough à Alma (via Fundy)	14	12	2	20	27	-7
T Tide Head to Saint-Leonard Tide Head à Saint-Léonard	23	15	8	18	30	-12
<b>PROVINCIAL</b>	<b>49</b>	<b>52</b>	<b>-3</b>	<b>46</b>	<b>48</b>	<b>-2</b>

(1) Figures for the current month represent preliminary results as all establishments had not reported at the time of data entry.  
 (2) Figures for the previous month represent revisions to last month's report to include late entries.  
 (%) The occupancy rate is arrived at by dividing the Number of Units Reported Sold by Number of Units Available for Occupancy.  
 (\*) Less than 25% of the available units reporting.

(1) Ces chiffres ne représentent que des résultats préliminaires, car les établissements n'avaient pas tous transmis leurs données au moment de l'inscription de celles-ci.  
 (2) Ces chiffres représentent les données à jour du rapport du mois dernier, y compris les données tardives.  
 (%) On calcule ce pourcentage en divisant le nombre d'unités qui ont été déclarées louées par le nombre d'unités disponibles.  
 (\*) Moins de 25 pourcent des unités ayant présenté un rapport.

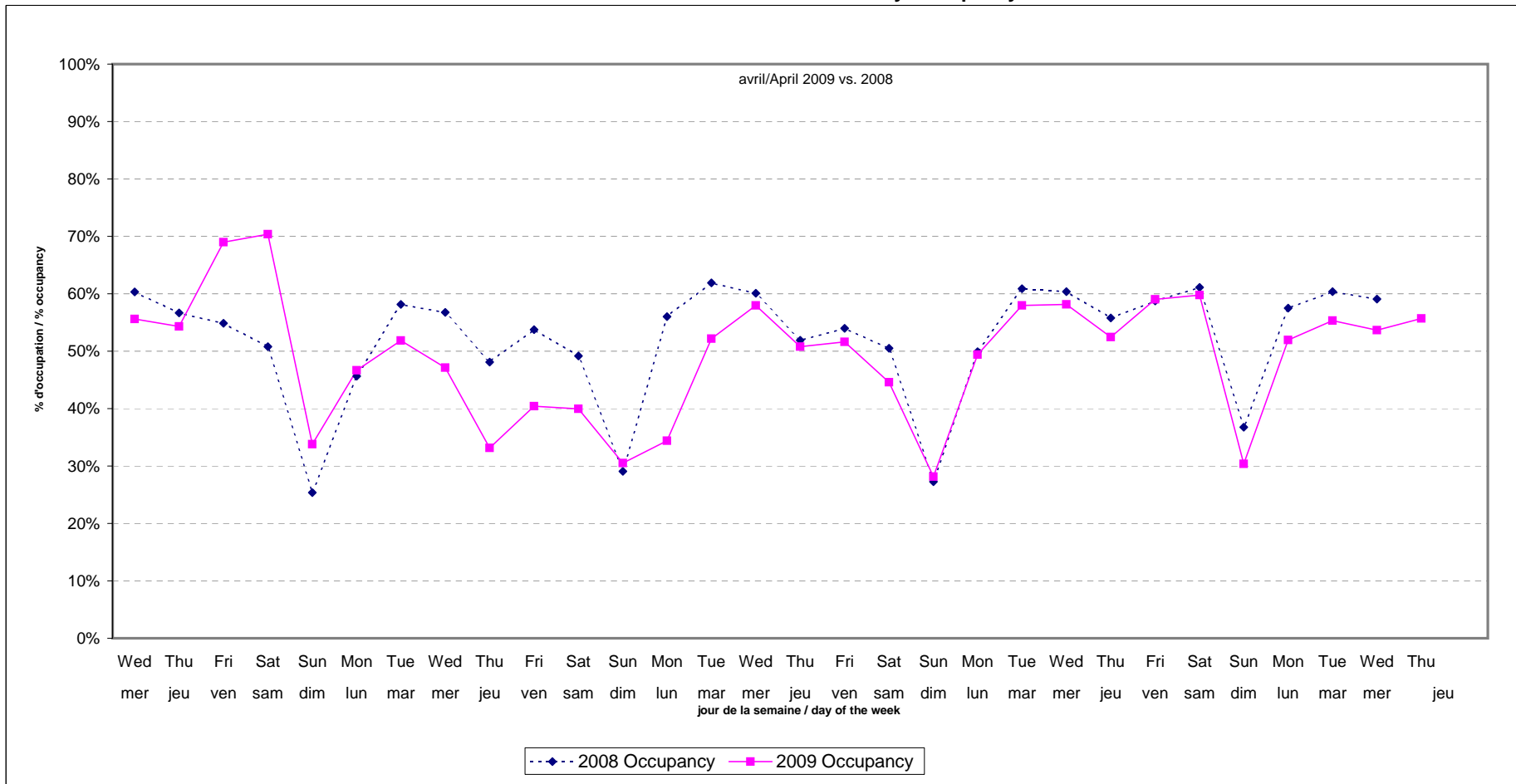
For more information visit [www.gnb.ca/0397/research-e.asp](http://www.gnb.ca/0397/research-e.asp) or call Maria Ferreira at 506 457-7329

Pour les renseignements, consulter le site [www.gnb.ca/0397/research-f.asp](http://www.gnb.ca/0397/research-f.asp) ou Maria Ferreira au 506 457-7329

PROVINCIAL OCCUPANCY RATES TAUX D'OCCUPATION DE LA PROVINCE									
MONTH MOIS	Percentage of Available Units Reporting Pourcentage des unités disponibles			Percentage of Establishments Reporting Pourcentage d'établissements participant			Occupancy Rate Taux d'occupation		
	2009	2008	Change Changer	2009	2008	Change Changer	2009	2008	Change Changer
	%	%	%	%	%	%	%	%	%
January/janvier	95	96	-1	96	98	-2	36	39	-3
February/février	95	96	-1	95	98	-3	45	48	-3
March/mars	95	95	0	94	98	-4	46	48	-2
April/avril	93	95	-2	88	97	-9	49	52	-3
May/mai									
June/juin									
July/juillet									
August/août									
September/septembre									
October/octobre									
November/novembre									
December/décembre									
<b>Year to date/ Année à date</b>	<b>94</b>	<b>96</b>	<b>-2</b>	<b>93</b>	<b>98</b>	<b>-5</b>	<b>44</b>	<b>47</b>	<b>-3</b>

OCCUPANCY RATES BY ESTABLISHMENT TYPE AND SIZE TAUX D'OCCUPATION PAR TYPE ET NOMBRE D'UNITÉS							
Type	OCCUPANCY RATE/ TAUX D'OCCUPATION			Size/ Nombre d'unités	OCCUPANCY RATE/ TAUX D'OCCUPATION		
	2009	2008	Change Changer		2009	2008	Change Changer
	%	%	%		%	%	%
Cottage/Cabin Chalet	34	26	8	1-10 UNITS/UNITÉS	20	22	-2
Hotel Hôtel	63	65	-2	11-25 UNITS/UNITÉS	29	29	0
Inn Auberge	28	*	*	26-49 UNITS/UNITÉS	35	41	-6
Motor Hotel Hôtel-Motel	43	49	-6	50+ UNITS/UNITÉS	53	57	-4
Motel Motel	35	42	-7				
<b>PROVINCIAL</b>	<b>49</b>	<b>52</b>	<b>-3</b>	<b>PROVINCIAL</b>	<b>49</b>	<b>52</b>	<b>-3</b>

**Nouveau Brunswick: Taux Quotidiens D'Occupation des Établissements d'hebergement autres que les terrains de camping  
New Brunswick: Roofed Accommodation Daily Occupancy Rates**



avril/April 2009	
Taux moyen d'occupation par jour de la semaine	
Average Occupancy by day of the week	
<i>lundi/Monday</i>	46%
<i>mardi/Tuesday</i>	54%
<i>mercredi/Wednesday</i>	54%
<i>jeudi/Thursday</i>	49%
<i>vendredi/Friday</i>	55%
<i>samedi/Saturday</i>	54%
<i>dimanche/Sunday</i>	31%

2009 TAUX D'OCCUPATION  
DE LA PROVINCE / 2009 — 49%  
PROVINCIAL OCCUPANCY  
RATE

avril/April 2008	
Taux moyen d'occupation par jour de la semaine	
Average Occupancy by day of the week	
<i>lundi/Monday</i>	52%
<i>mardi/Tuesday</i>	59%
<i>mercredi/Wednesday</i>	59%
<i>jeudi/Thursday</i>	53%
<i>vendredi/Friday</i>	55%
<i>samedi/Saturday</i>	53%
<i>dimanche/Sunday</i>	30%

2008 TAUX D'OCCUPATION  
DE LA PROVINCE / 2008 — 52%  
PROVINCIAL OCCUPANCY  
RATE