

MONTHLY OCCUPANCY RATES BY AREA TAUX MENSUEL D'OCCUPATION PAR RÉGION						
Area/ Région	August août			July juillet		
	2009 %	2008 %	Change Changer %	2009 %	2008 %	Change Changer %
A Edmundston (City) Edmundston (Ville)	73	81	-8	71	68	3
B Quebec Border to Grand Falls (Town) Frontière du Québec à Grand-Sault (Ville)	79	85	-6	81	79	2
C Grand Falls to Woodstock Grand-Sault à Woodstock	56	52	4	55	62	-7
D Woodstock (Town) to Fredericton Woodstock (Ville) à Fredericton	70	64	6	69	65	4
E Fredericton (City) Fredericton (Ville)	73	74	-1	75	71	4
F Fredericton to Sussex (Town), Minto, Chipman, Gagetown Fredericton à Sussex (Ville), Minto, Chipman, Gagetown	84	79	5	80	76	4
G Campobello, Deer Island & Grand Manan Campobello, Deer Island et Grand Manan	70	71	-1	59	51	8
H Moncton (City) & Dieppe (City) Moncton (Ville) et Dieppe (Ville)	72	80	-8	67	67	0
I Moncton to Nova Scotia & PEI Borders Moncton aux frontières de la Nouvelle-Écosse et Î.P.É.	53	57	-4	54	51	3
J St. Andrews (Town) to Saint John St. Andrews (Ville) à Saint John	72	76	-4	63	53	10
K Saint John (City) Saint John (Ville)	65	70	-5	65	68	-3
L Harvey, McAdam, St. Stephen to St. Andrews Harvey, McAdam, St. Stephen à St. Andrews	38	70	-32	46	56	-10
M Shediac to Cape Tormentine Shediac à Cape Tormentine	77	59	18	79	64	15
N Fredericton to Miramichi (City) Fredericton à Miramichi (Ville)	59	64	-5	56	61	-5
O Campbellton (City) to Bathurst Campbellton (Ville) à Bathurst	78	69	9	73	66	7
P Bathurst (City) Bathurst (Ville)	86	74	12	83	75	8
Q Grande-Anse to Neguac Grande-Anse à Neguac	78	71	7	64	66	-2
R Miramichi to Moncton Miramichi à Moncton	73	67	6	67	58	9
S Hillsborough to Alma (via Fundy) Hillsborough à Alma (via Fundy)	90	88	2	84	79	5
T Tide Head to Saint-Leonard Tide Head à Saint-Léonard	51	49	2	53	48	5
<b>PROVINCIAL</b>	<b>71</b>	<b>74</b>	<b>-3</b>	<b>69</b>	<b>67</b>	<b>2</b>

(1) Figures for the current month represent preliminary results as all establishments had not reported at the time of data entry.  
(2) Figures for the previous month represent revisions to last month's report to include late entries.  
(%) The occupancy rate is arrived at by dividing the Number of Units Reported Sold by Number of Units Available for Occupancy.  
(\*) Less than 25% of the available units reporting.

(1) Ces chiffres ne représentent que des résultats préliminaires, car les établissements n'avaient pas tous transmis leurs données au moment de l'inscription de celles-ci.  
(2) Ces chiffres représentent les données à jour du rapport du mois dernier, y compris les données tardives.  
(%) On calcule ce pourcentage en divisant le nombre d'unités qui ont été déclarées louées par le nombre d'unités disponibles.  
(\*) Moins de 25 pourcent des unités ayant présenté un rapport.

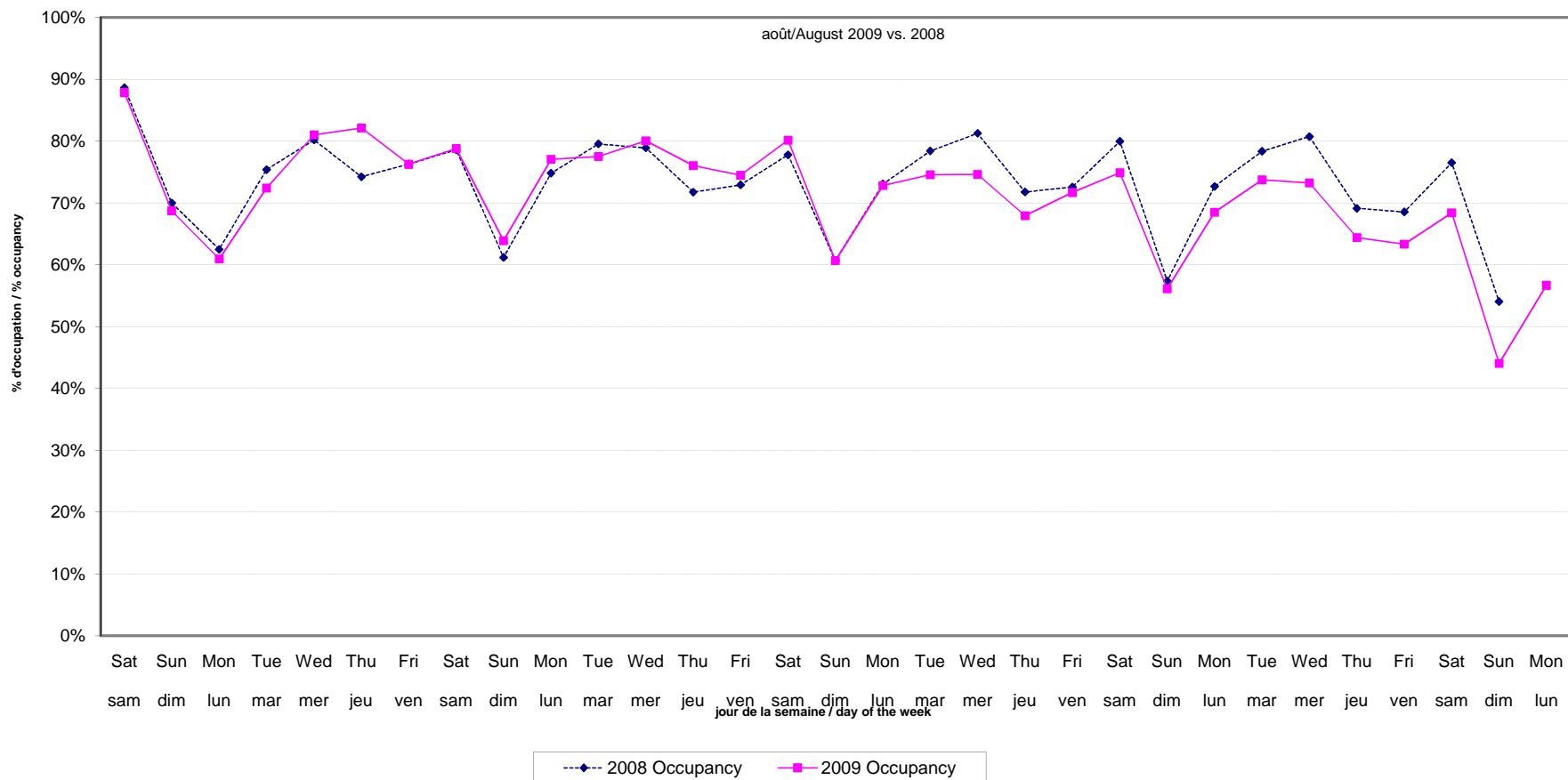
For more information visit [www.gnb.ca/0397/research-e.asp](http://www.gnb.ca/0397/research-e.asp) or call Maria Ferreira at 506 457-7329

Pour les renseignements, consulter le site [www.gnb.ca/0397/research-f.asp](http://www.gnb.ca/0397/research-f.asp) ou Maria Ferreira au 506 457-7329

PROVINCIAL OCCUPANCY RATES TAUX D'OCCUPATION DE LA PROVINCE									
MONTH MOIS	Percentage of Available Units Reporting Pourcentage des unités disponibles			Percentage of Establishments Reporting Pourcentage d'établissements participant			Occupancy Rate Taux d'occupation		
	2009 %	2008 %	Change Changer %	2009 %	2008 %	Change Changer %	2009 %	2008 %	Change Changer %
January/janvier	95	96	-1	99	98	1	36	39	-3
February/février	95	96	-1	98	98	0	45	48	-3
March/mars	95	95	0	98	98	0	46	48	-2
April/avril	95	95	0	97	97	0	49	52	-3
May/mai	97	97	0	95	96	-1	48	55	-7
June/juin	96	98	-2	93	97	-4	54	58	-4
July/juillet	96	98	-2	91	95	-4	69	67	2
August/août	95	98	-3	86	95	-9	71	74	-3
September/septembre									
October/octobre									
November/novembre									
December/décembre									
<b>Year to date/ Année à date</b>	<b>95</b>	<b>97</b>	<b>-2</b>	<b>94</b>	<b>97</b>	<b>-3</b>	<b>53</b>	<b>56</b>	<b>-3</b>

OCCUPANCY RATES BY ESTABLISHMENT TYPE AND SIZE TAUX D'OCCUPATION PAR TYPE ET NOMBRE D'UNITÉS							
Type	OCCUPANCY RATE/ TAUX D'OCCUPATION			Size/ Nombre d'unités	OCCUPANCY RATE/ TAUX D'OCCUPATION		
	2009 %	2008 %	Change Changer %		2009 %	2008 %	Change Changer %
Cottage/Cabin Chalet	75	74	1	1-10 UNITS/UNITÉS	55	62	-7
Hotel Hôtel	73	76	-3	11-25 UNITS/UNITÉS	64	62	2
Inn Auberge	55	62	-7	26-49 UNITS/UNITÉS	75	71	4
Motor Hotel Hôtel-Motel	72	76	-4	50+ UNITS/UNITÉS	72	76	-4
Motel Motel	67	66	1				
<b>PROVINCIAL</b>	<b>71</b>	<b>74</b>	<b>-3</b>	<b>PROVINCIAL</b>	<b>71</b>	<b>74</b>	<b>-3</b>

**Nouveau Brunswick: Taux Quotidiens D'Occupation des Établissements d'hebergement autres que les terrains de camping**  
**New Brunswick: Roofed Accommodation Daily Occupancy Rates**



août/August 2009	
Taux moyen d'occupation par jour de la semaine	
Average Occupancy by day of the week	
<i>lundi/Monday</i>	67%
<i>mardi/Tuesday</i>	75%
<i>mercredi/Wednesday</i>	77%
<i>jeudi/Thursday</i>	73%
<i>vendredi/Friday</i>	71%
<i>samedi/Saturday</i>	78%
<i>dimanche/Sunday</i>	59%
2009 TAUX D'OCCUPATION	
DE LA PROVINCE / 2009	71%
PROVINCIAL OCCUPANCY RATE	

août/August 2008	
Taux moyen d'occupation par jour de la semaine	
Average Occupancy by day of the week	
<i>lundi/Monday</i>	71%
<i>mardi/Tuesday</i>	78%
<i>mercredi/Wednesday</i>	80%
<i>jeudi/Thursday</i>	72%
<i>vendredi/Friday</i>	74%
<i>samedi/Saturday</i>	80%
<i>dimanche/Sunday</i>	61%
2008 TAUX D'OCCUPATION	
DE LA PROVINCE / 2008	74%
PROVINCIAL OCCUPANCY RATE	