

MONTHLY OCCUPANCY RATES BY AREA TAUX MENSUEL D'OCCUPATION PAR RÉGION						
Area/ Région	January janvier			December décembre		
	2009 %	2008 %	Change Changer %	2008 %	2007 %	Change Changer %
A Edmundston (City) Edmundston (Ville)	25	24	1	26	26	0
B Quebec Border to Grand Falls (Town) Frontière du Québec à Grand-Sault (Ville)	31	40	-9	31	28	3
C Grand Falls to Woodstock Grand-Sault à Woodstock	27	33	-6	19	25	-6
D Woodstock (Town) to Fredericton Woodstock (Ville) à Fredericton	28	30	-2	27	28	-1
E Fredericton (City) Fredericton (Ville)	38	46	-8	38	41	-3
F Fredericton to Sussex (Town), Minto, Chipman, Gagetown Fredericton à Sussex (Ville), Minto, Chipman, Gagetown	47	46	1	45	43	2
G Campobello, Deer Island & Grand Manan Campobello, Deer Island et Grand Manan	21	11	10	20	7	13
H Moncton (City) Moncton (Ville)	36	42	-6	36	39	-3
I Moncton to Nova Scotia & PEI Borders Moncton aux frontières de la Nouvelle-Écosse et î.P.É.	34	23	11	22	28	-6
J St. Andrews (Town) to Saint John St. Andrews (Ville) à Saint John	31	27	4	38	32	6
K Saint John (City) Saint John (Ville)	44	44	0	43	41	2
L Harvey, McAdam, St. Stephen to St. Andrews Harvey, McAdam, St. Stephen à St. Andrews	25	18	7	20	21	-1
M Shediac to Cape Tormentine Shediac à Cape Tormentine	26	31	-5	32	38	-6
N Fredericton to Miramichi (City) Fredericton à Miramichi (Ville)	25	32	-7	29	29	0
O Campbellton (City) to Bathurst Campbellton (Ville) à Bathurst	35	35	0	33	35	-2
P Bathurst (City) Bathurst (Ville)	46	57	-11	41	43	-2
Q Grande-Anse to Neguac Grande-Anse à Neguac	30	28	2	35	34	1
R Miramichi to Moncton Miramichi à Moncton	20	8	12	19	12	7
S Hillsborough to Alma (via Fundy) Hillsborough à Alma (via Fundy)	15	15	0	8	6	2
T Tide Head to Saint-Leonard Tide Head à Saint-Léonard	28	19	9	29	18	11
PROVINCIAL	36	39	-3	36	36	0

(1) Figures for the current month represent preliminary results as all establishments had not reported at the time of data entry.
 (2) Figures for the previous month represent revisions to last month's report to include late entries.
 (%) The occupancy rate is arrived at by dividing the Number of Units Reported Sold by Number of Units Available for Occupancy.
 (*) Less than 25% of the available units reporting.

(1) Ces chiffres ne représentent que des résultats préliminaires, car les établissements n'avaient pas tous transmis leurs données au moment de l'inscription de celles-ci.
 (2) Ces chiffres représentent les données à jour du rapport du mois dernier, y comprise les données tardives.
 (%) On calcule ce pourcentage en divisant le nombre d'unités qui ont été déclarées louées par le nombre d'unités disponibles.
 (*) Moins de 25 pourcent des unités ayant présenté un rapport.

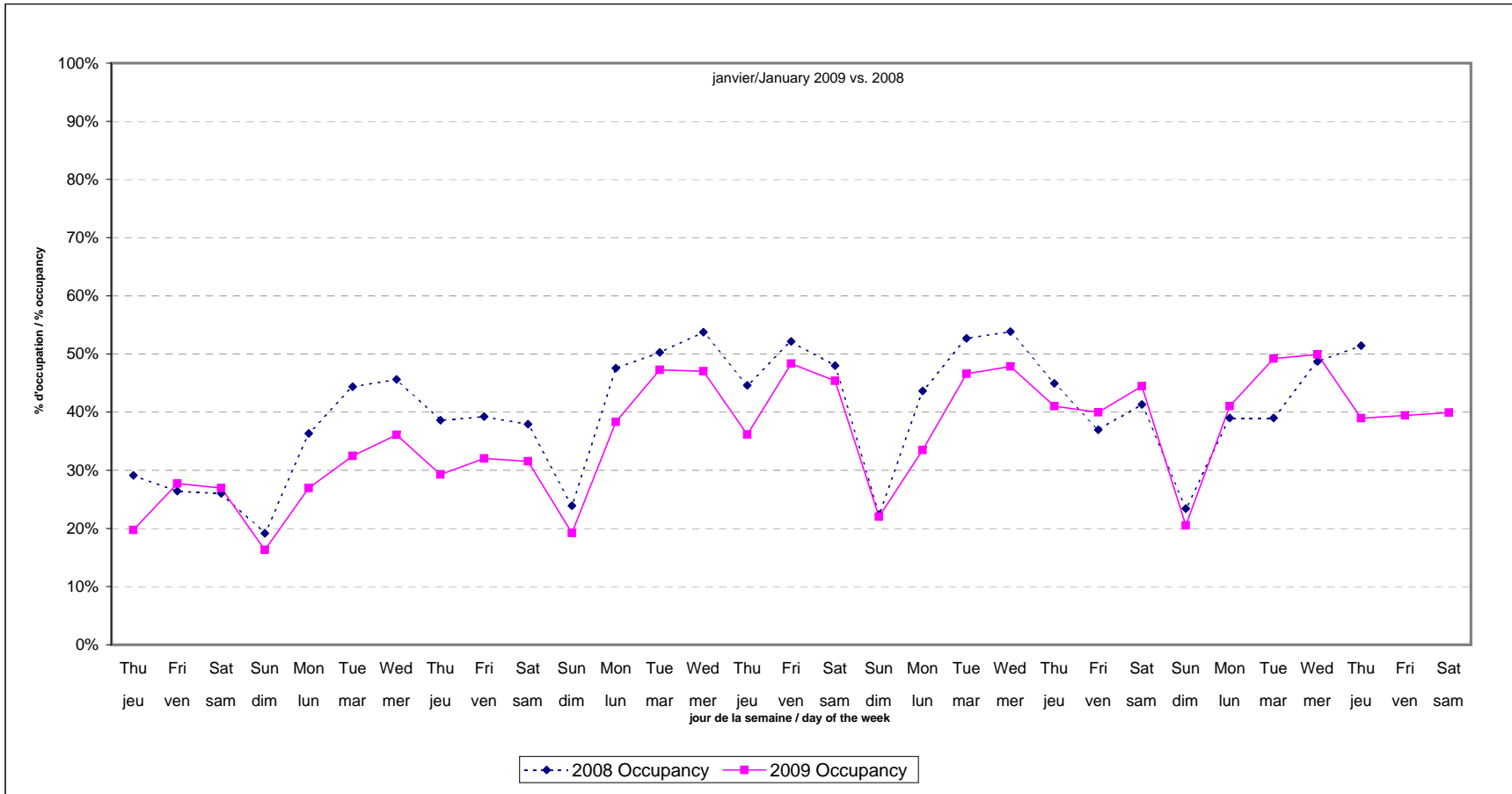
For more information visit www.gnb.ca/0397/research-e.asp or call Maria Ferreira at 506 457-7329

Pour les renseignements, consulter le site www.gnb.ca/0397/research-f.asp ou Maria Ferreira au 506 457-7329

PROVINCIAL OCCUPANCY RATES TAUX D'OCCUPATION DE LA PROVINCE									
MONTH MOIS	Percentage of Available Units Reporting Pourcentage des unités disponibles			Percentage of Establishments Reporting Pourcentage d'établissements participant			Occupancy Rate Taux d'occupation		
	2009 %	2008 %	Change Changer %	2009 %	2008 %	Change Changer %	2009 %	2008 %	Change Changer %
January/janvier	93	96	-3	92	98	-6	36	39	-3
February/février									
March/mars									
April/avril									
May/mai									
June/juin									
July/juillet									
August/août									
September/septembre									
October/octobre									
November/novembre									
December/décembre									
Year to date/ Année à date	93	96	-3	92	98	-6	36	39	-3

OCCUPANCY RATES BY ESTABLISHMENT TYPE AND SIZE TAUX D'OCCUPATION PAR TYPE ET NOMBRE D'UNITÉS							
Type	OCCUPANCY RATE/ TAUX D'OCCUPATION			Size/ Nombre d'unités	OCCUPANCY RATE/ TAUX D'OCCUPATION		
	2009 %	2008 %	Change Changer %		2009 %	2008 %	Change Changer %
Cottage/Cabin Chalet	26	*	*	1-10 UNITS/UNITÉS	20	22	-2
Hotel Hôtel	44	47	-3	11-25 UNITS/UNITÉS	25	25	0
Inn Auberge	28	*	*	26-49 UNITS/UNITÉS	30	33	-3
Motor Hotel Hôtel-Motel	32	36	-4	50+ UNITS/UNITÉS	38	42	-4
Motel Motel	29	33	-4				
PROVINCIAL	36	39	-3	PROVINCIAL	36	39	-3

Nouveau Brunswick: Taux Quotidiens D'Occupation des Établissements d'hebergement autres que les terrains de camping
New Brunswick: Roofed Accommodation Daily Occupancy Rates



janvier/January 2009	
Taux moyen d'occupation par jour de la semaine	
Average Occupancy by day of the week	
<i>lundi/Monday</i>	35%
<i>mardi/Tuesday</i>	44%
<i>mercredi/Wednesday</i>	45%
<i>jeudi/Thursday</i>	33%
<i>vendredi/Friday</i>	37%
<i>samedi/Saturday</i>	38%
<i>dimanche/Sunday</i>	19%

2009 TAUX D'OCCUPATION
 DE LA PROVINCE / 2009 — 36%
 PROVINCIAL OCCUPANCY
 RATE

janvier/January 2008	
Taux moyen d'occupation par jour de la semaine	
Average Occupancy by day of the week	
<i>lundi/Monday</i>	42%
<i>mardi/Tuesday</i>	42%
<i>mercredi/Wednesday</i>	45%
<i>jeudi/Thursday</i>	41%
<i>vendredi/Friday</i>	39%
<i>samedi/Saturday</i>	38%
<i>dimanche/Sunday</i>	22%

2008 TAUX D'OCCUPATION
 DE LA PROVINCE / 2008 — 39%
 PROVINCIAL OCCUPANCY
 RATE