

MONTHLY OCCUPANCY RATES BY AREA TAUX MENSUEL D'OCCUPATION PAR RÉGION						
Area/ Région	September septembre			August août		
	2009 %	2008 %	Change Changer %	2009 %	2008 %	Change Changer %
A Edmundston (City) Edmundston (Ville)	48	46	2	73	81	-8
B Quebec Border to Grand Falls (Town) Frontière du Québec à Grand-Sault (Ville)	58	65	-7	77	85	-8
C Grand Falls to Woodstock Grand-Sault à Woodstock	46	33	13	53	52	1
D Woodstock (Town) to Fredericton Woodstock (Ville) à Fredericton	48	41	7	70	64	6
E Fredericton (City) Fredericton (Ville)	73	68	5	73	74	-1
F Fredericton to Sussex (Town), Minto, Chipman, Gagetown Fredericton à Sussex (Ville), Minto, Chipman, Gagetown	77	77	0	83	79	4
G Campobello, Deer Island & Grand Manan Campobello, Deer Island et Grand Manan	51	39	12	72	71	1
H Moncton (City) & Dieppe (City) Moncton (Ville) et Dieppe (Ville)	57	59	-2	72	80	-8
I Moncton to Nova Scotia & PEI Borders Moncton aux frontières de la Nouvelle-Écosse et î.P.É.	53	51	2	54	57	-3
J St. Andrews (Town) to Saint John St. Andrews (Ville) à Saint John	59	59	0	72	76	-4
K Saint John (City) Saint John (Ville)	72	69	3	65	70	-5
L Harvey, McAdam, St. Stephen to St. Andrews Harvey, McAdam, St. Stephen à St. Andrews	31	53	-22	38	70	-32
M Shediac to Cape Tormentine Shediac à Cape Tormentine	39	28	11	77	59	18
N Fredericton to Miramichi (City) Fredericton à Miramichi (Ville)	44	49	-5	59	64	-5
O Campbellton (City) to Bathurst Campbellton (Ville) à Bathurst	55	56	-1	78	69	9
P Bathurst (City) Bathurst (Ville)	67	67	0	86	74	12
Q Grande-Anse to Neguac Grande-Anse à Neguac	55	45	10	78	71	7
R Miramichi to Moncton Miramichi à Moncton	45	30	15	73	67	6
S Hillsborough to Alma (via Fundy) Hillsborough à Alma (via Fundy)	65	43	22	90	88	2
T Tide Head to Saint-Leonard Tide Head à Saint-Léonard	32	36	-4	51	49	2
<b>PROVINCIAL</b>	<b>60</b>	<b>59</b>	<b>1</b>	<b>71</b>	<b>74</b>	<b>-3</b>

(1) Figures for the current month represent preliminary results as all establishments had not reported at the time of data entry.  
(2) Figures for the previous month represent revisions to last month's report to include late entries.  
(%) The occupancy rate is arrived at by dividing the Number of Units Reported Sold by Number of Units Available for Occupancy.  
(\*) Less than 25% of the available units reporting.

(1) Ces chiffres ne représentent que des résultats préliminaires, car les établissements n'avaient pas tous transmis leurs données au moment de l'inscription de celles-ci.  
(2) Ces chiffres représentent les données à jour du rapport du mois dernier, y comprise les données tardives.  
(%) On calcule ce pourcentage en divisant le nombre d'unités qui ont été déclarées louées par le nombre d'unités disponibles.  
(\*) Moins de 25 pourcent des unités ayant présenté un rapport.

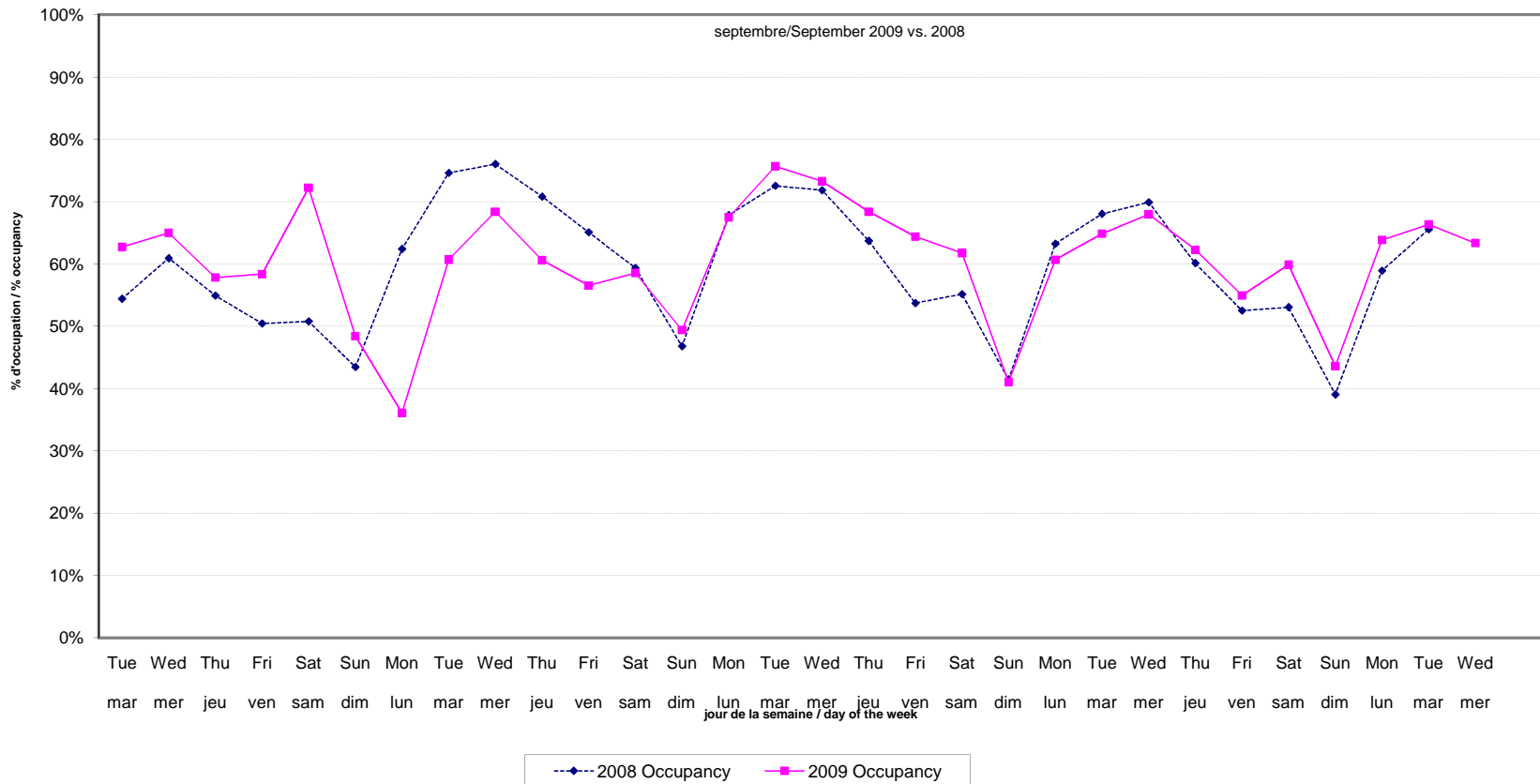
For more information visit [www.gnb.ca/0397/research-e.asp](http://www.gnb.ca/0397/research-e.asp) or call Maria Ferreira at 506 457-7329

Pour les renseignements, consulter le site [www.gnb.ca/0397/research-f.asp](http://www.gnb.ca/0397/research-f.asp) ou Maria Ferreira au 506 457-7329

PROVINCIAL OCCUPANCY RATES TAUX D'OCCUPATION DE LA PROVINCE									
MONTH MOIS	Percentage of Available Units Reporting Pourcentage des unités disponibles			Percentage of Establishments Reporting Pourcentage d'établissements participant			Occupancy Rate Taux d'occupation		
	2009 %	2008 %	Change Changer %	2009 %	2008 %	Change Changer %	2009 %	2008 %	Change Changer %
January/janvier	95	96	-1	99	98	1	36	39	-3
February/février	95	96	-1	98	98	0	45	48	-3
March/mars	95	95	0	98	98	0	46	48	-2
April/avril	95	95	0	97	97	0	49	52	-3
May/mai	97	97	0	96	96	0	48	55	-7
June/juin	97	98	-1	94	97	-3	54	58	-4
July/juillet	96	98	-2	92	95	-3	69	67	2
August/août	95	98	-3	89	95	-6	71	74	-3
September/septembre	93	97	-4	83	95	-12	60	59	1
October/octobre									
November/novembre									
December/décembre									
<b>Year to date/ Année à date</b>	<b>95</b>	<b>97</b>	<b>-2</b>	<b>94</b>	<b>96</b>	<b>-2</b>	<b>53</b>	<b>56</b>	<b>-3</b>

OCCUPANCY RATES BY ESTABLISHMENT TYPE AND SIZE TAUX D'OCCUPATION PAR TYPE ET NOMBRE D'UNITÉS							
Type	OCCUPANCY RATE/ TAUX D'OCCUPATION			Size/ Nombre d'unités	OCCUPANCY RATE/ TAUX D'OCCUPATION		
	2009 %	2008 %	Change Changer %		2009 %	2008 %	Change Changer %
Cottage/Cabin Chalet	56	39	17	1-10 UNITS/UNITÉS	32	33	-1
Hotel Hôtel	66	66	0	11-25 UNITS/UNITÉS	48	41	7
Inn Auberge	41	44	-3	26-49 UNITS/UNITÉS	58	56	2
Motor Hotel Hôtel-Motel	59	58	1	50+ UNITS/UNITÉS	63	63	0
Motel Motel	55	52	3				
<b>PROVINCIAL</b>	<b>60</b>	<b>59</b>	<b>1</b>	<b>PROVINCIAL</b>	<b>60</b>	<b>59</b>	<b>1</b>

**Nouveau Brunswick: Taux Quotidiens D'Occupation des Établissements d'hebergement autres que les terrains de camping  
New Brunswick: Roofed Accommodation Daily Occupancy Rates**



septembre/September 2009	
Taux moyen d'occupation par jour de la semaine	
Average Occupancy by day of the week	
<i>lundi/Monday</i>	57%
<i>mardi/Tuesday</i>	66%
<i>mercredi/Wednesday</i>	68%
<i>jeudi/Thursday</i>	62%
<i>vendredi/Friday</i>	59%
<i>samedi/Saturday</i>	63%
<i>dimanche/Sunday</i>	46%

2009 TAUX D'OCCUPATION  
DE LA PROVINCE / 2009 ————— 60%  
PROVINCIAL OCCUPANCY  
RATE

septembre/September 2008	
Taux moyen d'occupation par jour de la semaine	
Average Occupancy by day of the week	
<i>lundi/Monday</i>	58%
<i>mardi/Tuesday</i>	67%
<i>mercredi/Wednesday</i>	70%
<i>jeudi/Thursday</i>	62%
<i>vendredi/Friday</i>	55%
<i>samedi/Saturday</i>	55%
<i>dimanche/Sunday</i>	43%

2008 TAUX D'OCCUPATION  
DE LA PROVINCE / 2008 ————— 59%  
PROVINCIAL OCCUPANCY  
RATE