

La stratégie provinciale en matière d'agression sexuelle

La Direction des questions féminines, en partenariat avec le Centre pour les victimes d'agression sexuelle de Fredericton et les communautés de la province, est en train de concevoir un puissant moyen d'expression pour la prévention de l'agression sexuelle et l'amélioration des services en matière d'agression sexuelle.

Historique de la stratégie provinciale

Le Centre pour les victimes d'agression sexuelle de Fredericton (CVASF) est présentement le seul centre détresse-secours de la province pour les victimes d'agressions sexuelles, ce qui signifie ceci :

1. Le CVASF, qui répond depuis 32 ans aux besoins des victimes d'agression sexuelle, est devenu une ressource provinciale pour ce qui est de l'information, des besoins des victimes et des programmes de prévention.
2. Le soutien aux victimes et l'intervention en situation de crise sont assurés par divers fournisseurs de services dans le cadre des services primaires qu'ils offrent.
3. Il existe des incertitudes quant aux services qui sont présentement offerts et aux lacunes éventuelles.
4. Il n'existe pas de normes provinciales officielles pour la prestation de services en matière d'agression sexuelle.

En 2005 a été annoncée la mise en œuvre du plan d'action du gouvernement provincial, *Un monde meilleur pour les femmes : aller de l'avant 2005-2010*, dont un des principaux objectifs est d'accroître la sensibilisation à l'agression sexuelle et la prestation de services dans la province.

Ceci nous amène à aujourd'hui. La Stratégie provinciale de services en matière d'agression sexuelle constitue la première étape pour l'accroissement de la sensibilisation et la mise en place de services au Nouveau-Brunswick.

Vision de la stratégie provinciale

La stratégie provinciale vise à reconnaître et à utiliser le savoir-faire des fournisseurs de services bien établis, des personnes qui offrent du soutien ainsi que des survivantes pour créer un réseau complet de particuliers et d'organismes s'occupant de répondre aux besoins des survivantes et de la prévention de l'agression sexuelle. Ce réseau permettrait de partager de l'information, les meilleures pratiques, des outils, des ressources et des mécanismes de soutien. La vision est axée sur la collaboration, le partage des ressources, les solutions centrées sur les survivantes et une approche communautaire.

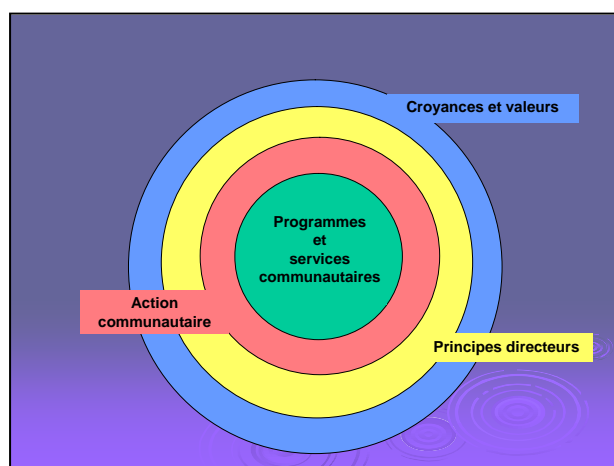
Objectifs de l'approche provinciale

- Améliorer la capacité des communautés de concevoir, soutenir et coordonner des services aux victimes d'agressions sexuelles.
- Promouvoir les initiatives ayant pour but de faire changer les attitudes et les croyances qui favorisent la propagation d'idées fausses sur l'agression sexuelle.
- Formuler des recommandations en matière de modifications des politiques, d'élaboration de protocoles et d'initiatives de formation pour réagir au problème de l'agression sexuelle.

La stratégie provinciale en matière d'agression sexuelle

Le modèle préventif de la stratégie provinciale

L'agression sexuelle est un problème complexe, et sa prévention nécessite la prise de mesures dans de nombreux domaines du développement communautaire. Le modèle décrit ci-après est représenté par des diagrammes détaillés des domaines concernés dans le cadre du processus de prévention. Ce modèle a été adapté de « A Community Model for Addressing Sexual Violence in Antigonish County », juin 1995.



La première étape de développement communautaire visant à mettre fin à l'agression sexuelle consiste à s'assurer que la communauté partage les quatre croyances essentielles à la résolution du problème. Ces croyances donnent au processus de prévention son orientation globale.

Par la suite, les groupes communautaires qui s'occupent de la prévention de l'agression sexuelle adhèrent à un ensemble de principes directeurs. Ils les appliquent dans leurs relations mutuelles, leurs politiques, procédures et processus organisationnels et la prestation de services à leurs clients.

Le rôle d'une communauté dans la prévention de l'agression sexuelle consiste à fournir un appui aux personnes et groupes qui s'occupent de la question de manière proactive et à sensibiliser les autres. Il existe différentes façons pour une communauté d'être active; elle peut :

- offrir des programmes d'information pour sensibiliser le public au problème de l'agression sexuelle et à l'importance de signaler tout renseignement pertinent.
- fournir des données et des idées aux politiciens et au gouvernement à des fins d'analyse statistique et d'élaboration de politiques.
- se faire entendre au nom des survivantes et à titre de communauté.
- fournir des possibilités de formation et de perfectionnement aux dirigeants, bénévoles et fournisseurs de services de la communauté.
- assumer la coordination des services fournis aux victimes, à leur famille et au public pour assurer la cohérence des différents paliers de service.
- évaluer les services et programmes et faire l'analyse de l'évaluation communautaire.

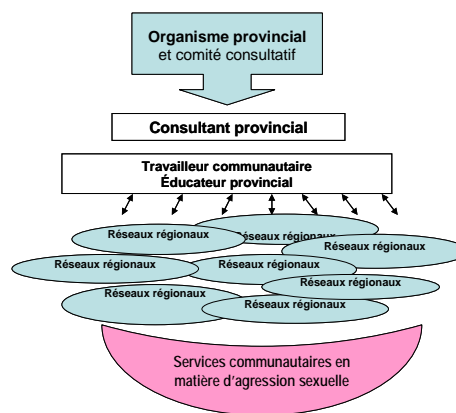
L'organisme provincial

Lors du développement de l'infrastructure nécessaire pour la mise en œuvre de la stratégie provinciale, il a été important d'utiliser un modèle de développement communautaire, une approche locale tenant compte des besoins de la communauté et de l'intervention communautaire.

La stratégie provinciale en matière d'agression sexuelle

Tout organisme provincial essentiellement chargé de l'intervention provinciale en matière de sensibilisation, de formation et d'éducation sur l'agression sexuelle et de défense des intérêts sur le plan de la prestation de services doit être lié aux services de première ligne.

L'organisme provincial chargé de mettre en œuvre cette stratégie est actuellement composé de personnel de l'équipe provinciale, d'un comité consultatif composé de travailleurs communautaires de première ligne, de représentants des réseaux régionaux bien établis et des fournisseurs de services dans les communautés.



Mise en œuvre locale

Conformément à l'approche communautaire, nous allons...

- aborder les questions liées à la prestation de services en tant que groupe.
- reconnaître le rôle des organismes communautaires, des ministères gouvernementaux, des institutions, etc.
- déterminer les ressources et partager l'information sur ce qui existe actuellement dans chaque région.
- tirer parti des services actuellement offerts et développer une stratégie pour en combler les lacunes.
- veiller à ce que les réseaux donnent des conseils en matière de protocoles, de politiques et de défense des intérêts.
- déterminer les ressources nécessaires à la réalisation et au soutien des plans d'action et des modèles communautaires de prestation de services.

Résultats visés

Au bout du compte, la stratégie provinciale permettra

1. de tisser un réseau de communication provincial dont les mailles s'étendront au sein des communautés et entre elles, ainsi que jusqu'aux réseaux régionaux, groupes provinciaux et organismes communautaires.
2. de créer un comité consultatif en vue de soutenir la mise en œuvre de stratégies préventives et le maintien de celles déjà en cours.
3. d'organiser des forums de réseaux communautaires
4. d'obtenir de la rétroaction « locale » et de distribuer de l'information.
5. d'établir des ressources de formation, sensibilisation et prestation de services pour les survivantes, le public et les fournisseurs de services.
6. d'élaborer des politiques, pratiques et protocoles provinciaux.



La stratégie provinciale en matière d'agression sexuelle

Activités actuelles et à venir

- Une **session de formation** aura lieu les 13 et 14 novembre à Fredericton, à l'intention des personnes qui veulent améliorer les services en matière d'agression sexuelle dans leur communauté et faire du réseautage avec d'autres communautés.
- Une **analyse provinciale** sur l'agression sexuelle sera effectuée en vue d'améliorer la capacité de la communauté à offrir des services et des programmes en matière d'agression sexuelle et de donner une vue d'ensemble de la question de l'agression sexuelle au Nouveau-Brunswick.
- Un projet visant à établir une **politique provinciale en matière d'agression sexuelle** en utilisant une approche locale. En partenariat avec ce projet financé par Condition féminine Canada et avec la Stratégie provinciale de services en matière d'agression sexuelle, des intervenants clés qui travaillent à l'élaboration d'une stratégie provinciale complète en matière d'agression sexuelle tiendront un forum stratégique en janvier 2008.

Objectifs quinquennaux

Première année : du 1^{er} avril 2005 au 31 mars 2006

- 🌳 *Un monde meilleur pour les femmes* décrit l'orientation stratégique prévue pour la stratégie provinciale contre l'agression sexuelle.
- 🌳 Le CVASF se prépare à établir un bureau provincial et à créer des plans de transition.
- 🌳 Début de l'élaboration du réseau.

Deuxième année : du 1^{er} avril 2006 au 31 mars 2007

- 🌳 L'élaboration du réseau se poursuit. Début des visites dans les communautés.
- 🌳 Élaboration de la trousse d'évaluation communautaire.
- 🌳 Début de la planification de la formation d'automne.
- 🌳 Le projet de politique en est aux premières étapes.

Troisième année : du 1^{er} avril 2007 au 31 mars 2008

- 🌳 Création et distribution du guide sur la prestation de services.
- 🌳 Élaboration et mise en œuvre des outils d'évaluation pour les services essentiels minimums.
- 🌳 Tenue de la deuxième formation (définie par la communauté).
- 🌳 Création de la trousse pour les communications et les médias.
- 🌳 Début de la planification du forum stratégique sur la stratégie complète en matière d'agression sexuelle
- 🌳 Tenue de l'atelier sur la politique; création et distribution du manuel.

Quatrième année : du 1^{er} avril 2008 au 31 mars 2009

- 🌳 Lancement de la trousse pour les communications et les médias.
- 🌳 Introduction progressive des programmes et services communautaires.
- 🌳 Élaboration de la trousse d'outils pour la formation des formateurs sur la sensibilisation à la prévention de l'agression sexuelle.
- 🌳 Élaboration du plan de la mise en œuvre de la politique.

Cinquième année : du 1^{er} avril 2009 au 31 mars 2010

- 🌳 L'atelier de formation des formateurs sur la sensibilisation à la prévention de l'agression sexuelle est donné.
- 🌳 Continuation de l'introduction progressive des programmes et services, qui font l'objet d'une évaluation continue.
- 🌳 Rédaction et remise du rapport d'évaluation final.

* Les objectifs et les activités sont flexibles; ils peuvent changer en fonction des priorités établies par les intervenants et les communautés.